



North Wales **Together**
Gogledd Cymru **Gyda'n Gilydd**

Seamless services for people with Learning Disabilities
Gwasanaethau ddi-dor i bobl ag Anableddau Dysgu

Gogledd Cymru Gyda'n Gilydd: gwasanaethau di-dor ar gyfer pobl ag anableddau dysgu

Bywyd ar ôl ysgol: y daith ar gyfer pobl ifanc ag anableddau dysgu yng Ngogledd Cymru

Adroddiad Terfynol
Tachwedd 2020
Stephanie Hall
Kim Killow

CYDNABYDDIAETH

Fe hoffai awduron yr adroddiad hwn ddiolch i aelodau'r grŵp llywio am eu cefnogaeth, cyngor arbenigol a'u mewnbwn drwy gydol proses yr ymchwil. Hefyd fe hoffem ddiolch i bawb a gafodd eu cyfweld am roi amser i'r ymchwil ac am eu mewnbwn gonest a hynny yn ystod cyfnod heriol iawn o ganlyniad i'r pandemig. Rydym yn estyn diolch arbennig i'r ysgolion uwchradd arbenigol a sefydliadau'r trydydd sector yng Ngogledd Cymru am ein helpu ni i siarad â phobl ifanc. Rydym yn credu fod hyn yn gryfder i'r ymchwil ac mae'n galluogi i'w llais fod yn ganolog i'r canfyddiadau.

Aelodau'r Grŵp Llywio

Kathryn Whitfield, Arweinydd Tîm, Cyngor Sir Ddinbych, Tîm Anableddau Cymhleth Oedolion (Cyn Reolwr Rhaglen, Gogledd Cymru Gyda'n Gilydd)
Angela Wilson, Rheolwr Rhaglen, Gogledd Cymru Gyda'n Gilydd
Kim Killow, Arweinydd Ffrwd Waith Integreiddio, Gogledd Cymru Gyda'n Gilydd
Stephanie Hall, Arweinydd Prosiect ADY, Gogledd Cymru Gyda'n Gilydd
Delyth Lloyd-Williams, Sir Ddinbych yn Cysylltu, Rhiant/ Gofalwr
Ffion Edwards-Roberts, Cyngor Bwrdeistref Sirol Conwy, Arweinydd Tîm, tîm 0 i 25
Rebecca Thompson, Cyngor Bwrdeistref Sirol Conwy, Arweinydd Trawsnewid ADY
Matthew Collier, Swyddog Pontio Teuluol, Conwy Connect

Awduron

Kim Killow a Stephanie Hall
Rhaglen Drawsnewid Anableddau Dysgu Gogledd Cymru Gyda'n Gilydd
Tŷ Dewi Sant
Parc Dewi Sant
Ewlo
CH5 3FF.
[Gogledd Cymru Gyda'n Gilydd](#)
E-bost: Learning.disability.transformation@flintshire.gov.uk

Tabl Cynnwys

1. Rhagarweiniad	4
2. Cefndir	4
3. Methodoleg	6
4. Ymateb i geisiadau data a'r prif ganfyddiadau	9
5. Ymwybyddiaeth o Ddeddf Anghenion Dysgu Ychwanegol a'r Tribiwnlys Addysg (Cymru) 2018.	15
6. Buddiannau disgwylidig Deddf Anghenion Dysgu Ychwanegol a'r Tribiwnlys Addysg (Cymru) 2018	17
7. Heriau disgwylidig Deddf Anghenion Dysgu Ychwanegol a'r Tribiwnlys Addysg (Cymru) 2018	19
8. Pontio o ysgol uwchradd arbenigol	23
9. Pontio o addysg bellach	26
10. Dewis coleg arbenigol, safbwyntiau gweithwyr proffesiynol	29
11. Dewis coleg arbenigol, safbwyntiau pobl ifanc a theuluoedd	30
12. Coleg Arbenigol, pryd mae hynny'n briodol?	31
13. Dewisiadau a chyfleoedd i bobl ifanc ag anableddau dysgu yng Ngogledd Cymru ar ôl gadael ysgol: y cynnig lleol	34
14. Bylchau yn y cynnig lleol	35
15. Bylchau mewn darpariaeth: llwybrau i gyflogaeth	37
16. Bylchau eraill mewn darpariaeth leol	40
17. Datblygiadau newydd	44
18. Casgliad	47
19. Argymhellion	50
Atodiad 1: Rhestr o Gyrchfannau Gyrfa Cymru (Blynyddoedd 11 i 13)	63
Atodiad 2: Arferion da	67
Atodiad 3: Trosolwg o newidiadau i Ddeddf Anghenion Dysgu Ychwanegol a'r Tribiwnlys Addysg (Cymru) 2018	76
Atodiad 4: Canllaw testun enghreifftiol	79

Dylai ein huchelgais gynnwys llawer mwy na systemau a phrosesau mwy hwylus.

Yr elfen ganalog yma yw'r angen I sicrhau bod pobl ag anableddau dysgu yn gallu cymryd eu lle fel dinasyddion llawn a gweithredol.

Mae'r cyfnod hwn o ganol yr arddegau I ganol yr urgeiniau yn ffenestr allweddol I sicrhau bod pobl ifanc yn cael eu paratoi a'u cefnogi yn llawn ar gyfer bywyd.

Mae angen i ni fod â disgwyliadau llawer uwch o ran ein parodrwydd, fel cymdeithas, i ddod o hyd i ffyrdd o leihau'r stigma a'r eithrio cymdeithasol o ran anabledd, a chroesawu plant a phobl ifanc sydd ag anableddau dysgu fel dinasyddion cyfartal yn ein hysgolion, ein gweithleoedd a'n cymunedau. (Adroddiad Peidiwch â Dal yn Ôl, tudalen 5, Comisiynydd Plant Cymru)¹

1. Rhagarweiniad

1.1 Mae'r adroddiad hwn yn amlinellu'r canfyddiadau o ymchwil Deddf Anghenion Dysgu Ychwanegol a'r Tribiwnlys Addysg (Cymru) 2018 ('Y Ddeddf') a wnaed gan Raglen Drawsnewid Anableddau Dysgu Gogledd Cymru Gyda'n Gilydd o 2020 i 2021. Nod yr ymchwil oedd archwilio, gydag ystod o fudd-ddeiliaid, i ba raddau roedd y rhanbarth yn diwallu anghenion datblygu unigol pobl ifanc ag anableddau dysgu ar hyn o bryd, gan ganolbwyntio'n benodol ar y rhai hynny gydag anghenion mwy cymhleth wrth bontio o addysg ysgol uwchradd i'r dewisiadau a chyfleoedd ôl-16.

1.2 Mae cyhoeddi'r adroddiad hwn yn amserol wrth i'r rhanbarth baratoi ar gyfer gweithredu'r 'Ddeddf' ym Medi 2021. Fe fydd y 'Ddeddf' yn cael ei gweithredu mewn camau dros y tair blynedd nesaf. Fe fydd elfen ôl-16 y Ddeddf yn cael ei chyflwyno yn yr ail neu'r drydedd flwyddyn, sy'n rhoi cyfle da i'r holl fudd-ddeiliaid ystyried canfyddiadau ac argymhellion yr adroddiad hwn a sut y gall y rhanbarth gydweithio i alluogi pobl ifanc gydag anableddau dysgu i gyflawni eu llawn potensial a chael yr annibyniaeth fwyaf posibl y maent yn ei ddyheu.

¹ <https://www.childcomwales.org.uk/wp-content/uploads/2019/10/Dont-Hold-Back.pdf>

2. Cefndir

2.1 Cafodd **Strategaeth Anabledd Dysgu Gogledd Cymru (2018 i 2023)**² ei chymeradwyo gan y chwe awdurdod lleol a Bwrdd Iechyd Prifysgol Betsi Cadwaladr ym Mawrth 2019. Mae'r strategaeth yn pwysleisio pwysigrwydd cael y pontio o'r ysgol uwchradd i'r dewisiadau a chyfleoedd ôl-16 yn iawn i bobl ifanc gydag anableddau dysgu. Mae pobl ifanc sydd ag anableddau dysgu wedi cyfleu yn glir eu bod nhw, fel pobl ifanc eraill, eisiau 'bywyd arferol' a'r cyfle i ddod o hyd i addysg, hyfforddiant a gwaith, a bod yn annibynnol.

2.2 Yn 2019 fe gafodd **Bwrdd Partneriaeth Rhanbarthol** Gogledd Cymru gyllid gan Gronfa Drawsnewid 'Cymru Iachach' Llywodraeth Cymru i sefydlu Rhaglen Drawsnewid Anabledd Dysgu Gogledd Cymru Gyda'n Gilydd. Sylfaen y rhaglen yw Strategaeth Anabledd Dysgu'r rhanbarth. Roedd hyn yn galluogi'r rhanbarth i roi tîm trawsnewid mewn grym i helpu i hwyluso gweithredu'r strategaeth.³

2.3 Yn 2019 fe gynhaliodd y tîm ymarferiad blaenoriaethu gyda'r holl fudd-ddeiliaid i gytuno ar y meysydd allweddol y byddai'r rhaglen yn canolbwyntio arnynt rhwng 2019 a 2021. Drwy hyn fe nodwyd angen i 'fod ar y blaen' i weithredu'r 'Ddeddf' ac yn benodol, y newidiadau i'w cyflwyno o ran sut y bydd angen i anghenion datblygu unigol pobl ifanc gydag anableddau dysgu⁴ sy'n *gymwys* gael eu diwallu yn ystod ac ar ôl iddynt bontio o addysg ysgol uwchradd. Ceir crynodeb o'r newidiadau perthnasol isod:

- ✓ Fe fydd Awdurdodau Lleol yn gyfrifol am **ddysgwyr gydag anghenion dysgu ychwanegol o 0 i 25 oed**, gan sicrhau y gallant gael mynediad i addysg addas a/neu hyfforddiant, gan gynnwys addysg orfodol ac addysg ôl-16 arbenigol neu hyfforddiant pan fo angen.
- ✓ Fe fydd **Cynlluniau Datblygu Unigol** yn disodli'r amrywiaeth bresennol o gynlluniau statudol ac anstatudol i ddysgwyr o oedran ysgol gorfodol ac iau, a'r rhai sydd dros yr oedran ysgol gorfodol sydd mewn ysgol neu addysg bellach.
- ✓ Fel arfer dim ond paratoi a chynnal Cynllun Datblygu Unigol mewn achosion pan fo anghenion plentyn neu unigolyn ifanc yn fwy difrifol neu gymhleth y bydd awdurdodau lleol. Fel arfer cyfrifoldeb yr **ysgol a gynhelir neu sefydliad addysg bellach** fydd Cynlluniau Datblygu Unigol.

² <https://www.northwalescollaborative.wales/wp-content/uploads/2019/04/NW-Learning-Disability-Strategy-2018-FINAL-1.0-2.pdf>

³ Cafodd y rhaglen ei hariannu'n wreiddiol am 2 flynedd (2019 i 2021) ond mae wedi ei hymestyn am flwyddyn arall i Chwefror 2022.

⁴ Noder: mae'r adroddiad hwn yn canolbwyntio ar bobl ifanc ag anableddau dysgu ac nid y grŵp ehangach a allai hefyd fod yn gymwys o dan 'y Ddeddf'.

- ✓ **Dyheadau uchel a gwell canlyniadau** Bydd pwyslais y Cynlluniau Datblygu Unigol ar sicrhau darpariaeth sy'n cyflawni canlyniadau go iawn sy'n cyfrannu mewn modd ystyrlon at blentyn neu unigolyn ifanc yn cyflawni eu llawn botensial. (Gweler Atodiad 2 am restr fwy manwl o newidiadau i'w cyflwyno o dan y Ddeddf).

2.4 Mewn ymateb fe sicrhawyd cyllid pontio drwy Raglen Gogledd Cymru Gyda'n Gilydd i gyflogi Swyddog Cynllunio a Datblygu i fynd i'r afael â phrosiect ymchwil gyda'r amcanion canlynol:

- Deall darlun rhanbarthol y llwybrau ôl-16 presennol ar gyfer y grŵp hwn ac i ba raddau maent yn diwallu'r dyheadau a chanlyniadau tymor hirach pobl ifanc gydag anableddau dysgu.
- Cydweithio â phobl ifanc a'u teuluoedd, ysgolion arbenigol, Gyrfa Cymru a cholegau addysg bellach (lleol ac arbenigol), er mwyn cael gwell dealltwriaeth o anghenion a disgwyliadau unigolion mewn perthynas â dewisiadau a chyfleoedd ar ôl gadael yr ysgol.
- Edrych ar lwybrau a chyfleoedd lleol i bobl ifanc sydd ag anableddau dysgu ac anghenion cymhleth a nodi beth yw'r rhwystrau i fanteisio ar y rheiny yn ogystal â datrysiadau posibl. Roedd yr elfen hon yn canolbwyntio ar ei gwneud yn haws i fanteisio ar ddewisiadau a chyfleoedd lleol.
- Llunio cyfres o argymhellion ar gyfer partneriaid y rhaglen a budd-ddeiliaid eraill mewn perthynas â sut y gall anghenion datblygu pobl ifanc gael eu diwallu yn well yn lleol.

2.5 Y tu hwnt i gwmpas yr ymchwil hwn roedd edrych ar i ba raddau mae pontio yn gweithio o wasanaethau anableddau dysgu plant i oedolion. Yn amlwg mae'r pontio hwn yn rhyngweithio gyda'r pontio o ysgol uwchradd arbenigol i ddewisiadau a chyfleoedd ar ôl gadael ysgol fel galluogwr ac analluogwr. Dylai'r partneriaid felly ystyried canfyddiadau'r ymchwil hwn ochr yn ochr â chanllawiau a deddfwriaeth yn ymwneud â'r pontio hwn fel Canllawiau NICE a nodwyd isod:

“Mae canllawiau ar gael ar bontio o fewn gwasanaethau eraill sy'n berthnasol i rai dysgwyr gydag ADY a all helpu i hysbysu ymagwedd fwy cyfannol i gynllunio'r broses o bontio. Gellir gweld gwybodaeth ar y pontio o wasanaethau gofal iechyd plant i oedolion yng nghanllawiau NICE

<https://www.nice.org.uk/guidance/ng43/evidence/full-guideline-pdf-2360240173>.” (Y Codau Anghenion Dysgu Ychwanegol ar gyfer Cymru 2021, tud 320)

2.6 Fe fydd canlyniadau'r ymchwil hefyd yn cael ei ddefnyddio i gyd-gynhyrchu adnodd rhanbarthol gyda phobl ifanc ag anableddau dysgu ar eu cyfer nhw, eu teuluoedd a gweithwyr proffesiynol i'w cefnogi i wneud penderfyniadau seiliedig ar wybodaeth yn ymwneud â dewisiadau a chyfleoedd ar ôl gadael ysgol.

3. Methodoleg

3.1 Defnyddiwyd ymagwedd ansoddol a meintiol i gasglu data gan fudd-ddeiliaid. Fe wnaed cais am ddata ar 'gyrchfannau' ar ôl gadael ysgol a 'chyrchfannau' addysg bellach gan fudd-ddeiliaid proffesiynol (e.e. timau anabledau dysgu, ysgolion uwchradd arbenigol, Gyrfa Cymru a sefydliadau addysg bellach, rhai lleol a rhai arbenigol). Fe wnaed y ceisiadau am ddata cyn y cyfweiliadau a chyhoeddwyd templed data safonol fel rhan o'r canllawiau pwnc (gweler Atodiad 1 b)). Gofynnwyd i'r rhai a gâi eu cyfweld i gasglu'r data cyn eu cyfweiliad a/neu ei ddychwelyd wedyn.

3.2 Casglwyd data ansoddol drwy gyfweiliadau rhannol strwythuredig gyda'r grwpiau canlynol:

- Pobl ifanc
- Rhieni
- Ysgolion arbenigol
- Colegau Arbenigol
- Colegau Addysg Bellach Lleol
- Sefydliadau'r trydydd sector
- Sefydliadau annibynnol
- Gweithwyr iechyd proffesiynol yn y gwasanaeth plant ac oedolion
- Gweithwyr proffesiynol y Gwasanaethau Cymdeithasol yn yr adrannau plant ac oedolion
- Gyrfa Cymru
- Gweithwyr addysg proffesiynol eraill

3.2 Datblygwyd canllawiau pwnc gan yr ymchwilyr a chawsant eu cymeradwyo gan grŵp llywio'r prosiect. Cynhaliwyd y cyfweiliadau ar-lein drwy WebEx, a recordiwyd y cyfweiliadau yn unol â threfniadau diogelu data Cyngor Sir y Fflint. Cafodd y cyfweiliadau a wnaed ar blatfformau eraill neu dros y ffôn eu cofnodi â llaw yn ystod y cyfweiliad. Rhoddwyd canllaw pwnc i'r holl gyfranogwyr cyn y cyfweiliad, wedi ei deilwra i'w safle (gweler atodiad 4 am ganllaw pwnc enghreifftiol).

3.3 Roedd y pwyntiau allweddol eraill ar y fethodoleg a ddefnyddiwyd i gasglu data yn cynnwys yr isod:

- Cafodd y bobl ifanc eu cyfweld i raddau helaeth mewn grwpiau o'r ysgolion yn ogystal ag un sefydliad trydydd sector. Roedd rhai yn hŷn ac eisoes wedi bod trwy gyfnod pontio o'r ysgol.

- Roedd yr ymchwil yn targedu ysgolion uwchradd **arbenigol** yn hytrach na rhai prif ffrwd er mwyn canolbwyntio ar bobl ifanc gydag anghenion mwy cymhleth a'u profiad o ran pontio.
- Y colegau arbenigol y cysylltwyd â hwy i gymryd rhan yn yr ymchwil hwn oedd y rhai hynny a nodwyd gan y grŵp llywio fel y prif rai y mae pobl ifanc yng Ngogledd Cymru yn eu mynychu. Er bod Coleg Derwen yn Lloegr, fe ystyriwyd fod angen eu cyfweld o ganlyniad i'r nifer uchel o fyfyrwyr o Ogledd Cymru.

3.4 Ar ôl cwblhau'r cam cyfweld yn yr ymchwil fe gafodd yr ymatebion eu dadansoddi yn thematig a'u strwythuro o amgylch y meysydd o fewn y canllawiau pwnc. Mae Tabl 1 yn dangos y nifer o bobl a gafodd eu cyfweld o bob grŵp budd-ddeiliaid, gan gynnwys sylwadau yn ymwneud â'r grwpiau hyn a'r rhai na wnaethant ymgysylltu.

Tabl 1: Maint y sampl a'r gyfradd ymateb

Grŵp Budd-ddeiliad	Y nifer a gafodd eu cyfweld	Sylwadau
Pobl ifanc gydag anableddau dysgu	23	Grwpiau o dair ysgol arbenigol a grŵp theatr ieuencid i gyd rhwng 16-19 oed
Oedolion ifanc gydag anableddau dysgu	3	Y rhai hynny gyda phrofiad o bontio
Rhieni pobl ifanc ac oedolion ifanc gydag anableddau dysgu	6	Er gwaethaf ymgyrchoedd hysbysebu roedd y nifer yn isel o blith rhieni a gofalwyr
Ysgolion arbenigol	5	Ni ymatebodd tair ysgol yn dilyn cysylltu â hwy
Ysgolion arbenigol annibynnol	2	Fe ymatebodd un ysgol ond ni chymrodd ran mewn cyfweiliad
Darparwyr Addysg Bellach (Grwpiau Llandrillo Menai (GLLM) a Choleg Cambria)	2	Cafodd Grŵp Llandrillo Menai a Choleg Cambria eu cyfweld
Colegau arbenigol (Coleg Pengwern, Coleg Derwen a Choleg Priory)	3	Cafodd dau goleg arbenigol Gogledd Cymru eu cyfweld yn ogystal â choleg Derwen sy'n cymryd nifer o fyfyrwyr o Ogledd Cymru.
Iechyd	9	Ar draws y gwasanaethau plant ac oedolion
Y Gwasanaethau Cymdeithasol	8	Ar draws y gwasanaethau plant ac oedolion. Dim ond un sir nad oedd yn gallu cymryd rhan yn y cyfweiliadau
Y Trydydd Sector a sefydliadau annibynnol	13	Ar draws meysydd llety, gwasanaethau dydd, cyflogaeth, gwasanaethau gofalwyr, eiriolaeth a sefydliadau cymunedol eraill

Grŵp Budd-ddeiliad	Y nifer a gafodd eu cyfweld	Sylwadau
		sy'n darparu gwasanaethau a chymorth i bobl ag anableddau dysgu
Gweithwyr proffesiynol perthnasol eraill	5	Gweithwyr proffesiynol addysg a thalu uniongyrchol
Gyrfa Cymru	7	Cyfweliad grŵp gyda holl ymgynghorwyr a rheolwr Gogledd Cymru

3.5 Mae'r tabl uchod yn dangos fod yr ymchwil yn **llwyddiannus yn ymgysylltu gyda mwyafrif y budd-ddeiliaid a dargedwyd**. Yn ddelfrydol fe fyddem wedi hoffi cyfweld mwy o deuluoedd. Er gwaethaf ymgyrch hysbysebu a chefnogaeth gan sefydliadau gofalwyr, roedd hi'n anodd ymgysylltu gyda theuluoedd. Mae adborth anecdotaidd yn awgrymu fod rhieni plant gydag anableddau dysgu yn profi straen ychwanegol o ganlyniad i bandemig Covid-19 a bod hyn wedi effeithio ar eu gallu i neilltuo amser ar gyfer yr ymchwil. Canfuwyd yr un fath gyda rhai gweithwyr proffesiynol iechyd a gofal cymdeithasol am yr un rhesymau.

3.6 Mewn perthynas â phobl ifanc, roedd yr ymchwil yn llwyddiannus yn ymgysylltu gyda maint sampl da o bob cwr o'r rhanbarth, wedi ei hwyluso gan yr ysgolion arbenigol a sefydliadau'r trydydd sector. **Mae hyn yn gryfder penodol i'r ymchwil ac yn golygu fod llais pobl ifanc yn ganolog i'r canfyddiadau a'r argymhellion**. Yn gyffredinol, o ystyried ystod y budd-ddeiliaid a gafodd eu cyfweld, fe allwn fod yn hyderus fod y canfyddiadau yn adlewyrchu eu safbwyntiau.

4. Ymateb i geisiadau data a'r prif ganfyddiadau

4.1 Prif ddiben gofyn am ddata ar gyrchfannau ôl-ysgol arbenigol ac ôl-goleg oedd i ddatblygu ciplun ar lefel ranbarthol o daith bontio pobl ifanc gydag anableddau dysgu er mwyn deall y tueddiadau a archwiliwyd wedyn gyda budd-ddeiliaid drwy'r cyfweliadau ansoddol.

4.2 Roedd yr ymatebion i'r ceisiadau am y data hwn yn anghyson ar draws yr holl fudd-ddeiliaid. Fe ddarganfuwyd bod:

- Gyrfa Cymru wedi darparu data ar gyrchfannau i bobl ifanc gydag Anghenion Addysgol Arbennig o flwyddyn 11 i flwyddyn 13 ond **nid oeddent yn gallu gwahanu'r data hwn ar gyfer anabledd dysgu**.
- **Er y gofynnwyd am hynny**, a cheisiwyd cadarnhad gan Gyrfa Cymru, mae'n parhau'n aneglur os oedd y data a ddarparwyd ar gyfer yr holl ddysgwyr gydag AAA ym mhob ardal leol, neu dim ond ar gyfer y rhai hynny sy'n mynychu ysgolion arbenigol.

- Ni wnaeth Gyrfu Cymru olrhain cyrchfan pobl ifanc mewn ysgolion arbenigol sy'n gadael ym flwyddyn 14 er gwaetha'r ffaith fod y mwyafrif yn aros ymlaen tan flwyddyn 14.
- Yr her fwyaf a gawsom oedd cael data ar lle mae pobl ifanc gydag anableddau dysgu **yn symud ar ôl addysg bellach**. Fe gawsom ddata gan dri o'r timau anableddau dysgu ac fe gyflwynir y data hwn yn Siart 4 isod. Cafodd hyn ei ddarparu ar y templed casglu data ar gyfer y prosiect. Nid oedd yn eglur a oedd y diffyg ymateb gan y timau eraill am nad oeddent yn casglu'r data hwn neu am nad oedd ganddynt system mewn grym ar gyfer gwneud hynny⁵.
- Fe ddarparodd dau o'r colegau arbenigol ddata hefyd ar y camau nesaf ar gyfer eu myfyrwyr lleol. Fodd bynnag, ni ddefnyddiodd un y templed data ac felly nid oeddem yn gallu croes gyfeirio a nodi tueddiadau. Ni ddychwelodd yr un o'r colegau lleol eu templedi data.

4.3 Mae'r siartiau isod yn dangos y wybodaeth gyrchfan ar gyfer pob ardal awdurdod lleol ar gyfer blynyddoedd 11, 12 a 13 ar gyfer pobl ifanc gydag AAA a ddarparwyd gan Gyrfu Cymru.⁶ Mae rheidrwydd cytundebol ar Gyrfu Cymru i ddarparu data i Lywodraeth Cymru ar gyrchfannau disgyblion o bob ysgol a gynhelir ac ysgol anghenion arbennig sydd o oedran gadael yr ysgol neu'n hŷn. Caiff y wybodaeth hon ei chasglu gan Gyrfu Cymru drwy'r arolwg blynyddol o'r rhai sy'n gadael ysgol. Mae'n rhoi **ciplun o gyrchfannau hysbys fel ar 31 Hydref ar unrhyw flwyddyn**. Mae'r wybodaeth gyrchfan a ddarperir isod ar gyfer 2019.

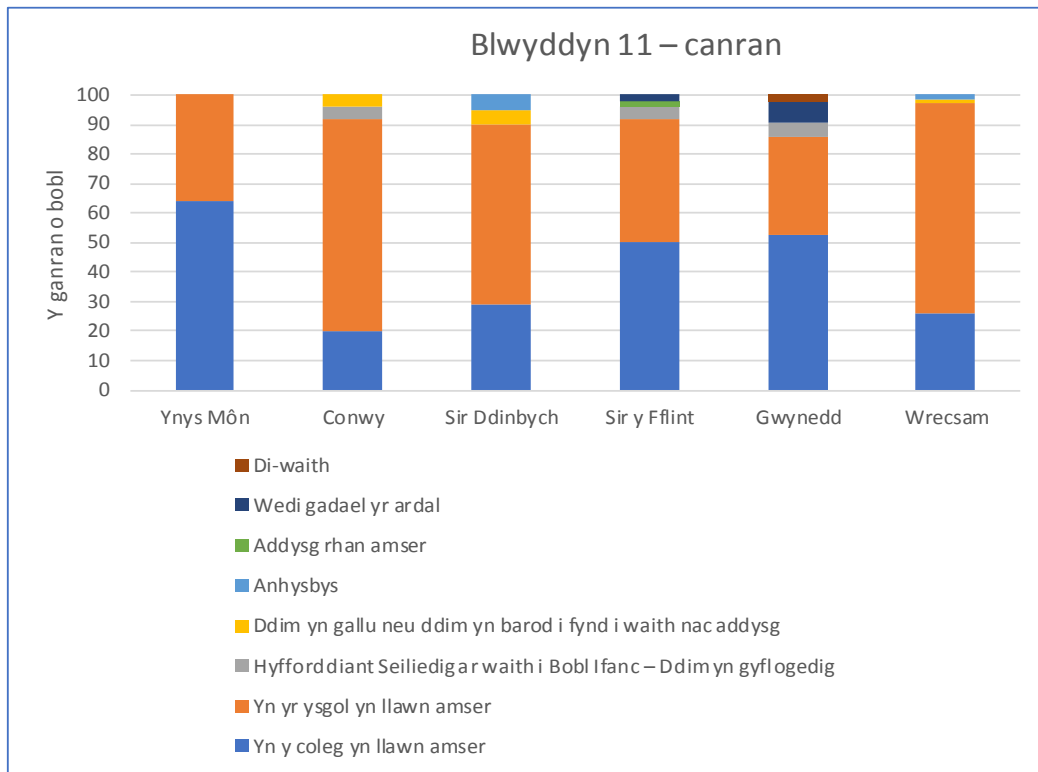
4.4 Mae'r siartiau isod yn dangos y cyrchfannau mewn canrannau ar gyfer pob ardal awdurdod lleol. Mae Gyrfu Cymru yn defnyddio rhestr o ddangosyddion cyrchfan (Gweler Atodiad 1 a)) – pan nad yw unigolyn ifanc yn mynychu unrhyw rai o'r cyrchfannau hyn nid ydynt yn cael eu cynnwys yn y datganiad ar gyfer y flwyddyn honno. Mae hyn yn egluro pam fod y cyrchfannau yn amrywio rhwng y grwpiau blwyddyn.

4.5 O ystyried fod y data yn cynnwys yr **holl ddysgwyr AAA** ac fel y nodwyd uchod fe allant gynnwys y rhai mewn ysgol uwchradd prif ffrwd, mae angen ei ddehongli gyda gofal wrth dynnu 'negeseuon' am bobl ifanc gydag anableddau dysgu.

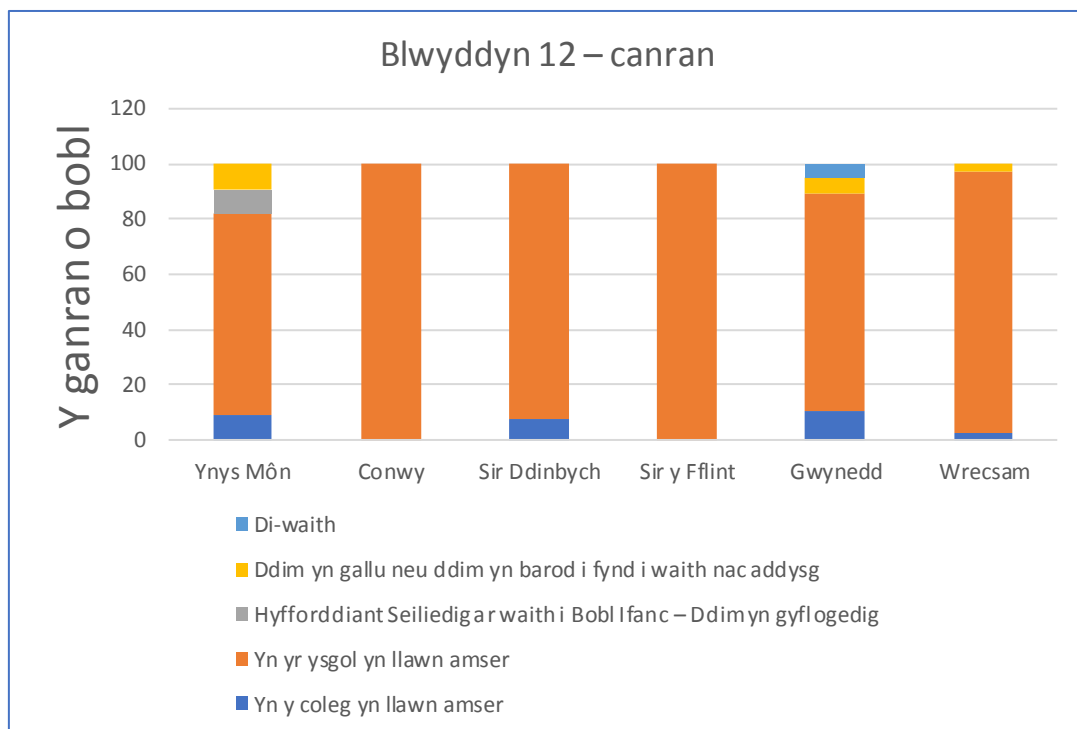
⁵ O ystyried nad oeddem wedi derbyn data gan yr holl dimau 0 i 25, nid ydym yn gallu penderfynu a ydynt yn well am olrhain a chofnodi cyrchfan ôl-addysg bellach.

⁶ Nid yw myfyrwyr sy'n mynychu Coleg Addysg Bellach a sefydliadau annibynnol yn cael eu cynnwys yn yr arolwg.

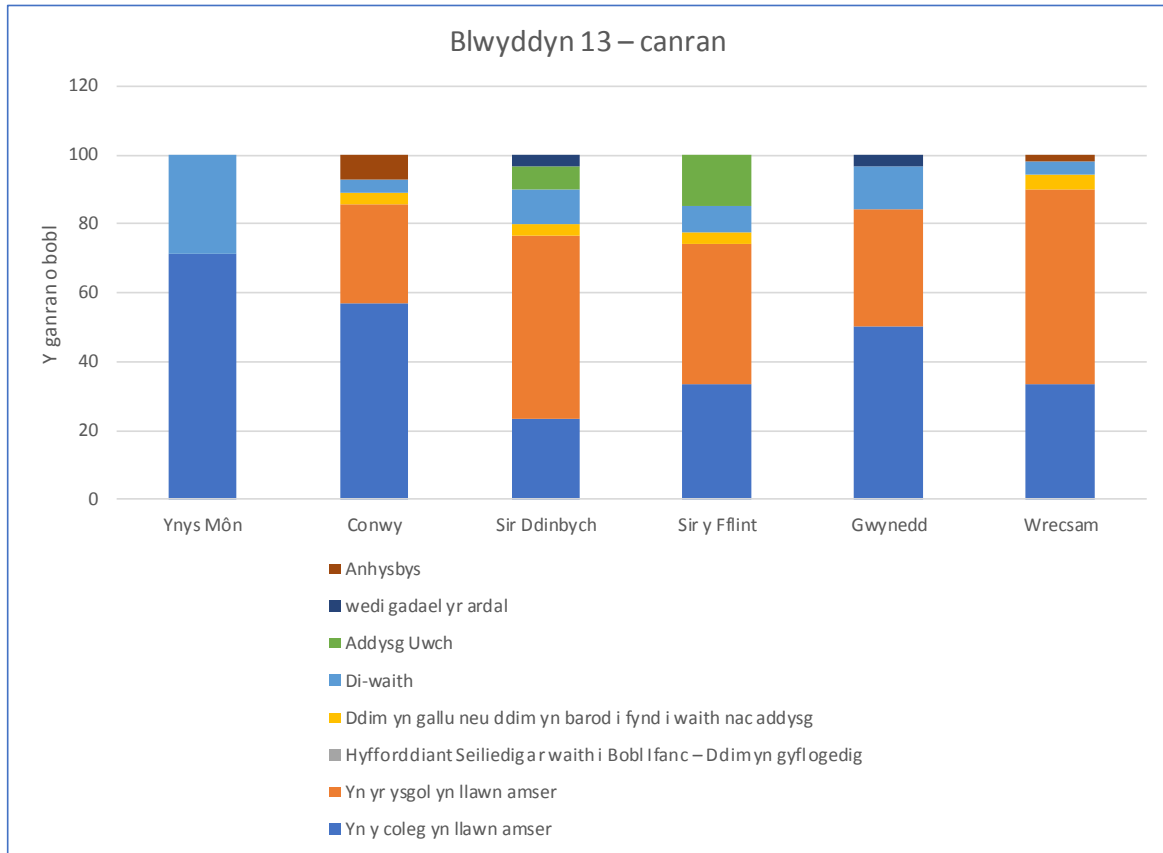
Siart 1: Data cyrchfannau Blwyddyn 11: Dysgwyr AAA, Arolwg Blynyddol Gyrfa Cymru o'r rhai a oedd yn Gadael Ysgol, 2019



Siart 2: Data cyrchfannau Blwyddyn 12: Dysgwyr AAA, Arolwg Blynyddol Gyrfa Cymru o'r rhai a oedd yn Gadael Ysgol, 2019



Siart 3: Data cyrchfannau Blwyddyn 13: Dysgwyr AAA, Arolwg Blynnyddol Gyrfa Cymru o'r rhai a oedd yn Gadael Ysgol, 2019



4.4 Mae'r data sydd ar gael gan Gyrfa Cymru yn dangos fod y mwyafrif o ddysgwyr AAA, gan gynnwys y rhai hynny gydag anabledd dysgu, un ai yn aros ymlaen yn yr ysgol uwchradd tan Flwyddyn 14 neu'n pontio i addysg bellach. Caiff y tueddiadau hyn eu cefnogi drwy gyfweiliadau'r budd-ddeiliaid. Pwyntiau allweddol eraill:

- Ym Mlwyddyn 11 mae yna gyfran fwy sy'n symud i addysg bellach o'i gymharu â Blwyddyn 12 a chanran llawer mwy ym Mlwyddyn 12 sy'n aros ymlaen tan Flwyddyn 13. Nid yw'n eglur p'run ai yw hyn yn awgrymu fod y dysgwyr AAA 'mwyaf abl' yn gadael yr ysgol i fynd i goleg ym Mlwyddyn 11 a bod y rhai gydag anghenion mwy cymhleth yn aros ymlaen yn yr ysgol.
- Mae'r patrwm ym Mlwyddyn 13 yn fwy cymysg ar draws y siroedd, ond mae hefyd yn awgrymu mai'r prif gyrchfannau yw un ai i aros ymlaen i Flwyddyn 14 neu symud i addysg bellach.

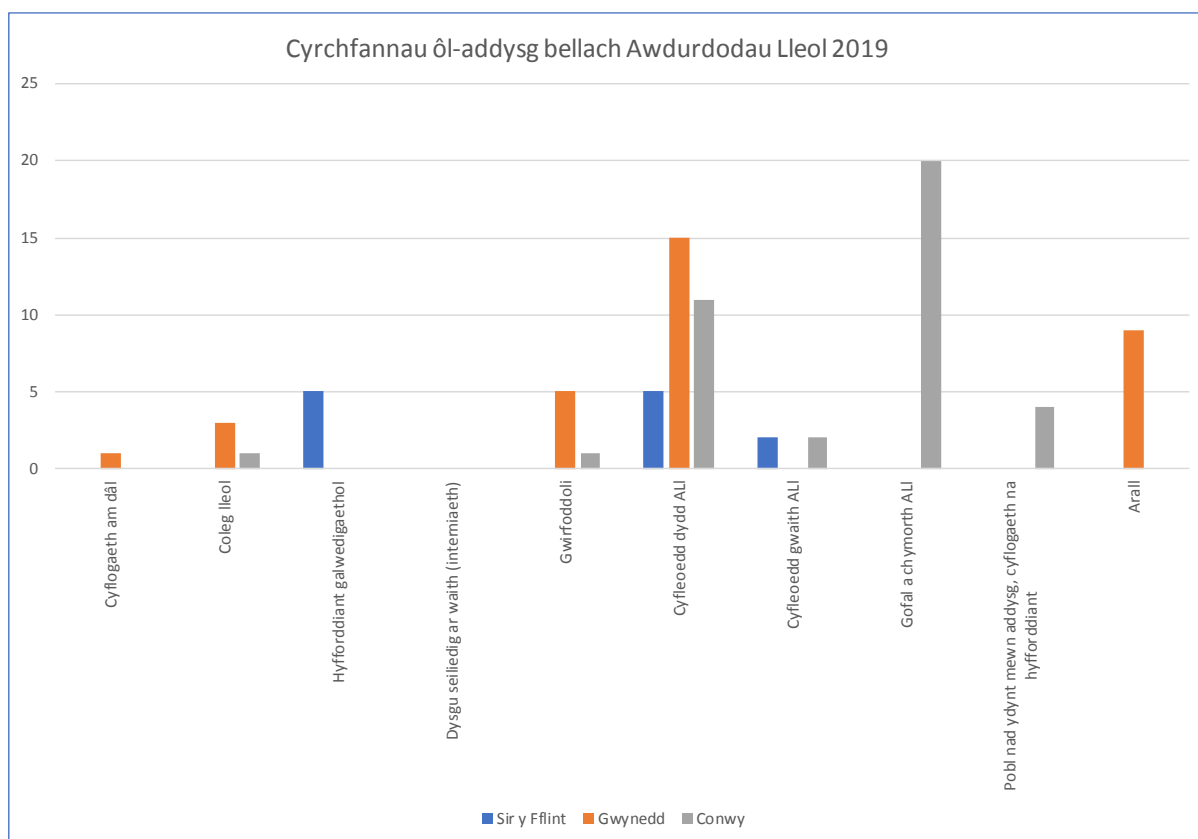
4.5 Mae mynd i Gyflogaeth y tu allan i Hyfforddiant Seiliedig ar Waith ar gyfer Pobl Ifanc yn ddangosydd cyrchfan ar gyfer Gyrfa Cymru. Mae felly yn nodedig na chaiff unrhyw unigolyn ifanc ei gofnodi yn mynd i gyflogaeth ar draws yr holl

grwpiau oed. I'r gwrthwyneb a thra bod y niferoedd yn fach, ym Mlwyddyn 13 rydym yn gweld cyfran fach o bobl ifanc yn cael eu cofnodi yn **ddiwaith**.

4.6 Mewn perthynas â lle mae pobl ifanc ag anableddau dysgu yn symud ar ôl **addysg bellach**, ac yn seiliedig ar y data sydd ar gael, fe allwn ni wneud rhai pwyntiau:

- Yn nhermau'r data a dderbyniwyd gan y timau anableddau dysgu, y prif gyrchfannau oedd gofal a chefnogaeth gan yr awdurdod lleol a chyfleoedd dydd a/neu waith. Roedd yr eithriad i hyn yn Sir y Fflint, lle cofnodwyd fod 5 unigolyn ifanc yn symud i hyfforddiant galwedigaethol ac yn benodol, cynllun **Project Search**. Fe gofnododd Gwynedd hefyd 1 unigolyn ifanc yn symud i gyflogaeth. Caiff hyn ei ddarlunio isod yn Siart 4.
- Cofnodwyd nifer fach o bobl ifanc fel Pobl nad ydynt mewn Addysg, Cyflogaeth na Hyfforddiant (NEET).
- Ni ddychwelodd yr un o'r colegau lleol eu templedi data er gwaethaf ymdrechion i ddilyn hynny. Nododd y colegau fod hyn yn faes yr oeddent yn ei ddatblygu o dan ADY.
- Fel nodwyd uchod, fe ddarparodd dau goleg arbenigol ddata ar gyrchfannau ôl-addysg bellach – fe ddefnyddiodd un y templed data ac fe ddarparodd y llall wybodaeth ad hoc a oedd yn awgrymu nad oes ganddynt system mewn grym i olrhain y camau nesaf.

Siart 4: Data cyrchfannau ôl-addysg bellach: pobl ifanc ag anableddau dysgu, Gwasanaethau Cymdeithasol yr Awdurdod Lleol, 2019 i 2020



4.7 Yn ei hanfod mae'r data sydd gennym ar bobl ifanc gydag anableddau dysgu a'u cyrchfannau ôl-ysgol ar lefel ranbarthol yn fratiog. Mae yna system gadarn ar gyfer casglu i lle mae pobl ifanc gydag AAA yn symud hyd at Flwyddyn 13 drwy Gyrfa Cymru. Y tu hwnt i hyn ac yn benodol mewn perthynas ag ôl-addysg bellach, nid oes gan y rhanbarth system neu broses y cytunwyd arni ar gyfer olrhain i lle mae pobl ifanc gydag anableddau dysgu yn mynd.

4.8 Hefyd nid yw'n eglur sut y caiff y data sydd gan y rhanbarth ei ddefnyddio gan un ai Gyrfa Cymru a/neu yr Awdurdodau Lleol i fonitro tueddiadau ar gyfer pobl ifanc gydag anableddau dysgu o'i gymharu â'u cyfoedion nad ydynt yn anabl⁷. Mae Gyrfa Cymru yn nodi ar eu gwefan fod y data a gasglwyd ganddynt yn gymorth amhrisiadwy i bartneriaid a chydweithwyr sy'n ymwneud â chynllunio cyfleoedd dysgu, hyfforddiant a chyflogaeth.

⁷ Yn amlwg mae yna angen i'r rhanbarth fod â data sy'n llawer gwell a sydd wedi ei wahanu ar gyrcfannau ôl-ysgol i bobl ifanc gydag anableddau dysgu ac i ddefnyddio'r data hwn i gymharu tueddiadau mewn cyrcfannau gyda phobl ifanc heb anableddau dysgu.

4.9 Fodd bynnag ychydig o dystiolaeth a welsom fod hyn yn digwydd gyda'r data ar gyfer dysgwyr AAA. Rydym yn codi'r pwynt hwn drwy gydol yr adroddiad ac yn benodol y diffyg data ar **gyrchfannau ôl-ysgol Blwyddyn 14 a chyrchfannau ôl-addysg bellach**. Mae gweddill yr adroddiad hwn yn canolbwyntio ar adborth budd-ddeiliaid er mwyn mynd o dan 'groen' y data i archwilio beth mae'n ei olygu o ran y **canlyniadau** i bobl ifanc gydag anabledau dysgu.

5. Ymwybyddiaeth o Ddeddf Anghenion Dysgu Ychwanegol a'r Tribiwnlys Addysg (Cymru) 2018.

5.1 Gofynnwyd i'r rhai a gafodd eu cyfweid am eu dealltwriaeth o'r 'Ddeddf', y newidiadau cadarnhaol a fyddai'n dod yn ei sgil, yr heriau a ddisgwylir, yr effaith posibl ar ganlyniadau a sut roeddent yn paratoi ar gyfer ei gweithredu. Mae'r adran hon yn edrych ar **ymwybyddiaeth** budd-ddeiliaid **o'r Ddeddf**.

Tabl 2: Ymwybyddiaeth o'r Ddeddf

Grŵp Budd-ddeiliad	Canfyddiadau
Ysgolion uwchradd arbenigol	<ul style="list-style-type: none"> Roedd pa mor gyfarwydd oedd staff mewn ysgolion a gynhelir ac ysgolion arbenigol â'r 'Ddeddf' yn amrywio, gyda staff rheoli â gwell ymwybyddiaeth. Roedd rhai aelodau o staff yn ymwybodol o'r 'Ddeddf', ond nid oeddent yn gwybod unrhyw fanylion. Roedd y rhan fwyaf o'r rhai gydag ychydig o ymwybyddiaeth yn cydnabod yr angen i ddod yn fwy cyfarwydd, ac roeddent yn disgwyl y byddai hyfforddiant yn cael ei ddarparu.
Addysg bellach	<ul style="list-style-type: none"> Colegau addysg bellach oedd a'r ymwybyddiaeth fwyaf o'r 'Ddeddf' a'r newidiadau a fyddai'n dod yn ei sgil. Roedd y rhai a gafodd eu cyfweid wedi bod yn ymwneud â sesiynau briffio ynglŷn â'r 'Ddeddf' ers cychwyn ei gweithredu ac roeddent yn ymwybodol o'r newidiadau a fyddai'n dod iddynt hwy a'u dysgwyr.
Gweithwyr proffesiynol ym maes iechyd a gofal cymdeithasol	<ul style="list-style-type: none"> Roedd pa mor gyfarwydd â'r 'Ddeddf' oedd gweithwyr ym maes iechyd a gofal cymdeithasol yn gymysg; roedd pawb yn ymwybodol o'r Ddeddf ond roedd pa mor gyfarwydd oeddent gyda'r newidiadau a'r effaith y gallai ei gael yn amrywio. Ym maes Gofal Cymdeithasol, roedd Uwch Reolwyr ac Arweinwyr Tîm yn wybodus ac yn ymwybodol o oblygiadau'r Ddeddf ar ddarpariaeth gwasanaeth ond roedd hyn yn llai amlwg ymhlith staff rheng flaen, gan ddangos fod angen mwy o hyfforddiant a blaengynllunio.

Grŵp Budd-ddeiliad	Canfyddiadau
	<ul style="list-style-type: none"> • Roedd gweithwyr iechyd proffesiynol ar bob lefel yn ymddangos yn llai blaengar yn eu hymwybyddiaeth a'u dealltwriaeth o oblygiadau'r Ddeddf ar eu rolau a'u cyfrifoldebau. • Rydym yn ymwybodol fod Bwrdd Iechyd Prifysgol Betsi Cadwaladr nawr wedi penodi Swyddog Arweiniol Clinigol Addysg Dynodedig sydd â'r cyfrifoldeb o godi ymwybyddiaeth ynglŷn â'r system ADY ar draws y Bwrdd Iechyd Lleol a pharatoi ar gyfer dod â'r system ADY i rym, gan gynnwys sefydlu systemau newydd i gefnogi'r Bwrdd Iechyd Lleol i ryddhau ei ddyletswyddau o dan y Ddeddf. • Fe ddylai hyn nawr gynorthwyo cydweithwyr iechyd i fod wedi eu paratoi'n well ar gyfer gweithredu'r Ddeddf.
Pobl ifanc a'u teuluoedd	<ul style="list-style-type: none"> • Ychydig o wybodaeth yn ymwneud â'r 'Ddeddf', neu ddim gwybodaeth o gwbl, oedd gan y teuluoedd a gafodd eu cyfworld ar gyfer y prosiect hwn. Roedd rhai yn ymwybodol fod y broses Anghenion Addysgol Arbennig (AAA) yn cael ei disodli ond nid oeddent yn ymwybodol o'r newidiadau a fyddai'n dod yn sgil hynny. • Galwodd un rhiant am i bobl ifanc gael eu haddysgu ynglŷn â'r Ddeddf newydd gan nodi "fe ddylent gael eu cynnwys a dylent wybod eu hawliau" a holodd sut a pha wybodaeth y mae ysgolion yn ei rhannu gyda phobl ifanc am y newidiadau a fyddai'n dod yn ei sgil. • Fe wnaed ni'n ymwybodol fod Prosiect Trawsnewid ADY Conwy wedi bod yn gwneud gwaith sylweddol yn ymwneud ag ymgysylltu gyda rhieni drwy sesiynau gwybodaeth ac yn rhanbarthol gofynnwyd i'r holl ysgolion i gynnal sesiynau ymgysylltu â rhieni ac i gylchredeg llythyr a luniwyd yn rhanbarthol yn ymwneud â'r trawsnewid. Nid oedd mor eglur a oedd hyn hefyd yn digwydd mewn ardaloedd awdurdod lleol eraill.
Gyrfa Cymru	<ul style="list-style-type: none"> • Ymwybyddiaeth dda o'r Ddeddf a'r newidiadau a fyddai'n dod yn ei sgil.

5.2 Yn nhermau gwybodaeth ac ymwybyddiaeth, mae'r canfyddiadau'n awgrymu yn achos gweithwyr proffesiynol iechyd a gofal cymdeithasol fod yna angen am fwy o baratoi mewn perthynas â gwybodaeth am y 'Ddeddf' a'i goblygiadau ar rolau a chyfrifoldebau. Roedd hyn yn ymddangos yn rhywbeth sydd ei angen ar frys ar gyfer staff y rheng flaen a fydd yn allweddol o ran ei gyflawni. Mae'r un peth yn berthnasol i staff o fewn ysgolion uwchradd arbenigol.

5.3 Os mai bwriad y 'Ddeddf' yw rhoi pobl ifanc yn graidd i'r system newydd, mae'n destun pryder fod y teuluoedd a gafodd eu cyfweld i gyd yn teimlo nad oedd ganddynt wybodaeth am y ddeddf ac yn benodol y newidiadau allweddol a ddaw yn ei sgil i'w plant. Mae hyn yn dangos fod angen i Awdurdodau Lleol wneud llawer mwy ar draws y rhanbarth i ymgysylltu â theuluoedd a phobl ifanc, gan fod y 'Ddeddf' yn nodi yn nhermau Awdurdodau Lleol fod "**rhaid** gwneud trefniadau i roi wybodaeth a chyngor i bobl am ADY a'r system ADY. Wrth wneud hynny, mae'n **rhaid** iddynt ystyried yr egwyddor fod rhaid i wybodaeth a chyngor a ddarperir o dan y trefniadau gael eu darparu mewn dull diduedd." (Cod Anghenion Dysgu Ychwanegol Cymru, tudalen 62).

Rydym yn cydnabod, fel y nodwyd uchod, fod nifer o deuluoedd gyda phobl ifanc ag anableddau dysgu wedi ei chael yn anodd i ymgysylltu y tu hwnt i'w pwysau uniongyrchol yn y cartref o ganlyniad i'r pandemig. **Efallai fod angen dulliau mwy creadigol i ymgysylltu â theuluoedd a phobl ifanc ochr yn ochr â gwybodaeth ysgrifenedig a sesiynau gwybodaeth.**

6. Buddiannau disgwyliedig Deddf Anghenion Dysgu Ychwanegol a'r Tribiwnlys Addysg (Cymru) 2018

6.1 Ar wahân i deuluoedd a phobl ifanc, roedd y rhai a oedd â gwybodaeth am y 'Ddeddf' i **raddau helaeth yn gadarnhaol ynglŷn â'i gweithredu** gan nodi yn benodol y ffocws gwell ar yr unigolyn ifanc yng nghanol y broses bontio a chynllunio ar gyfer cyrchfannau ôl-ysgol. Roedd yna obaith am effaith cadarnhaol ar ganlyniadau i bobl ifanc o ystyried y *dylent* fod â mwy o awdurdod i fynegi eu hanghenion a'u dymuniadau ac fe fydd yna flaengynllunio a fydd wedi ei hysbysu'n well gan ystyried amcanion hirdymor.

Mae Ynys Môn a Gwynedd wedi bod yn defnyddio Cynlluniau Datblygu Unigol mewn ysgolion ers dwy flynedd ac maent wedi gweithio'n galed i gyflwyno cyfarfodydd sy'n canolbwyntio ar yr unigolyn. Maent wedi nodi fod y dull hwn yn profi i fod yn "**...fwy cyfeillgar i'r plentyn a'r rhiant; mae eu lleisiau yn dod trwyddo ac mae wedi ei deilwra'n well i'w hanghenion**". (**Gweithiwr Addysg proffesiynol yr Awdurdod Lleol**)

6.2 Roedd y rhai a gafodd eu cyfweld o'r Gwasanaethau Cymdeithasol nad ydynt eisoes yn gweithio'n agos/ yn gyfochrog ag iechyd, yn gobeithio y byddai iechyd

yn chwarae rhan fwy yn y dyfodol, a bod rhwystrau blaenorol rhwng iechyd ac asiantaethau eraill yn cael eu chwalu ac y byddai gwell perthnasoedd gwaith yn cael eu ffurfio gyda phartneriaethau mwy agos o fudd i'r bobl ifanc sy'n ymwneud â hyn.

6.3 Yn yr un modd, fe wnaeth cydweithwyr iechyd sylwadau eu bod yn edrych ymlaen at weithio mewn partneriaeth mwy agos gyda gweithwyr proffesiynol eraill a theuluoedd a'r buddiannau a ddaw yn sgil hynny i bawb. Mae'r gobaith y bydd gweithio yn fwy agos gydag addysg yn galluogi i safbwyntiau cydweithwyr iechyd gael eu hystyried yn fwy wedi, yn galonogol, **bod yn brofiad i iechyd yng Ngwynedd a Môn lle mae Cynlluniau Datblygu Unigol eisoes yn cael eu defnyddio fel y nodwyd uchod.**

6.4 Nododd staff y Gwasanaethau Cymdeithasol y bydd y cynlluniau newydd yn **canolbwyntio'n fwy ar yr unigolyn** gyda ffocws ar yr hyn y gall pobl ei wneud yn hytrach na'r hyn na allant ei wneud, yn unol â Deddf y Gwasanaethau Cymdeithasol a Llesiant 2014. Y gobaith yw y bydd gweithredu'r 'Ddeddf' a phroses y Cynlluniau Datblygu Unigol yn gwasanaethu i hybu hyn ymhellach drwy ei ffocws ar ganlyniadau unigol personol yn gyntaf ac yna'r ddarpariaeth sydd angen ei rhoi mewn grym i alluogi'r rhain gael eu cyflawni.

Elfen allweddol i sicrhau fod hyn yn gweithio'n dda fydd i'r **unigolyn ifanc deimlo fod ganddynt berchnogaeth o'u cynllun ac i'w llais a'u dyheadau fod yn ganolog i hyn.**

Elfen allweddol arall a groesawyd gan y rhai a gafodd eu cyfweld yw ffocws y Cynllun Datblygu Unigol ar y canlyniadau tymor byr a hirdymor a ddiffinnir gan yr unigolyn a pha gynlluniau a llwybrau a gaiff eu rhoi mewn grym i ddiwallu'r canlyniadau hyn.

6.5 Dywedodd cydweithwyr yn y Gwasanaethau Cymdeithasol eu bod yn edrych ymlaen i allu gwneud penderfyniadau ar sail mwy lleol, adolygu sut maent yn ariannu lleoliadau a beth a gaiff ei gynnig i bobl ifanc, ac o bosibl cael mwy o ddweud **yn ymwneud â beth ddylai colegau lleol fod yn ei gynnig yn eu barn nhw.** Rhannodd Gyrfa Cymru y gobaith y byddai mwy ar gael yn lleol i bobl ifanc.

6.6 Yn gyffredinol y gobaith yw y bydd y 'Ddeddf' yn dod â mwy o drafodaeth ynglŷn â darpariaeth addysg lleol ôl-ysgol, a mwy o weithio mewn partneriaeth rhwng y colegau lleol, yr awdurdodau lleol a'r Bwrdd Iechyd.

Yn gyffredinol mewn perthynas â'r buddiannau disgwylidig, roedd mwyafrif y rhai a gafodd eu cyfweld o'r farn y byddai'r Ddeddf yn dod â **newid sydd ei angen yn**

fawr i system sydd wedi dyddio; yn gwella gweithio mewn partneriaeth; ac yn y pen draw canlyniadau i bobl ifanc ag anableddau dysgu.

Fel rhan o unrhyw gynllun i werthuso gweithredu'r 'Ddeddf' a'i heffaith ar ganlyniadau i bobl ifanc bydd sicrhau fod **pobl ifanc ag anableddau dysgu a'u teuluoedd yn rhan o hyn ac yn ganolog i'r cynllun.**

7. Heriau Disgwyliedig Deddf Anghenion Dysgu Ychwanegol a'r Tribiwnlys Addysg (Cymru) 2018

7.1 Fel gyda unrhyw newid i system ar raddfa fawr, roedd disgwyl heriau. Roedd y modd y mynegwyd yr heriau hyn yn amrywio ar draws y grwpiau proffesiynol gyda rhai yn eglur iawn ynglŷn â beth allai'r rhain fod ac nid oedd eraill mor sicr. Mae'r tabl isod yn amlinellu'r pwyntiau allweddol a godwyd fesul grŵp budd-ddeiliad.

Tabl 3: Heriau disgwyliedig yn ôl grŵp budd-ddeiliad

Grŵp Budd-ddeiliad	Heriau
Gweithwyr iechyd proffesiynol	<ul style="list-style-type: none"> Sicrhau fod llais yr unigolyn ifanc yn cael ei glywed go iawn ac nad symboliaeth oedd eu hymwneud â hyn. Amlygodd un nyrs hyn fel rhywbeth hollbwysig, gan ddweud fod gan “nifer syniad da o beth y byddent yn hoffi ei wneud”. Pwysigrwydd sicrhau fod llais yr unigolyn ifanc yn cael ei glywed uwchlaw llais eu rhieni, a all fod yn faes cymhleth i'w reoli. Nododd nifer o gydweithwyr iechyd y gallai cael nyrs arweiniol ymroddedig i bontio o fewn y timau anableddau dysgu (plant ac oedolion) helpu i lyfnhau'r pontio i'r system newydd. Mewn rhai meysydd mae hyn eisoes yn digwydd ond nid oedd yn ymddangos fod hyn yn gyson ar draws y rhanbarth. Roedd gweithwyr iechyd proffesiynol hefyd yn disgwyl cynnydd yn y galw am gefnogaeth eiriolaeth a chefnogaeth gyffredinol i deuluoedd a oedd yn bryderus am gyfarfodydd ac yn poeni am allu mynegi eu safbwyntiau, rhywbeth y gallant ei chael yn anodd i'w ddiwallu o fewn yr adnoddau presennol.
Gweithwyr proffesiynol y	<ul style="list-style-type: none"> Roedd y prif bryder a godwyd gan gydweithwyr yn y Gwasanaethau Cymdeithasol yn ymwneud â chyllid ar

<p>Gwasanaethau Cymdeithasol</p>	<p>gyfer addysg ôl-16; lle byddai cyfrifoldebau ariannol yn gorwedd a sut y byddai penderfyniadau yn ymwneud ag angen yn cael eu gwneud pan fo darpariaeth arbenigol yn cael ei ystyried.</p> <ul style="list-style-type: none"> • Fe fydd y ‘Ddeddf’ yn dod â newidiadau sylweddol i'r modd y caiff darpariaeth coleg arbenigol ei ariannu a bydd cyllid yn cael ei ddatganoli i'r awdurdodau lleol. Nid oedd yn eglur pan wnaed yr ymchwil hwn sut y byddai hyn yn cael ei weinyddu ac a fyddai yna ymagwedd gyson i'r broses o lunio penderfyniadau ar draws y rhanbarth mewn perthynas â hyn. • Pryder cysylltiedig oedd y byddai yna gynnydd mewn apeliadau gan rieni pan ddyhëir am leoliadau arbenigol ond nad oes yna o reidrwydd achos clir o angen. • Hefyd nodwyd yr angen i ddatblygu mwy o ddewisiadau yn lleol i fodloni anghenion datblygu unigol pobl ifanc, yn arbennig ar gyfer y rhai hynny gydag anghenion mwy cymhleth (yn gorfforol a/neu o ran ymddygiad) i wrth-bwyso'r galw am ddarpariaeth addysg arbenigol. • Fel y gweithwyr ieuchyd proffesiynol fe nododd gweithwyr proffesiynol y gwasanaethau cymdeithasol bwysigrwydd gosod llais yr unigolyn ifanc yn graidd i'r broses bontio a chodwyd pryderon am argaeledd ac ansawdd eiriolaeth annibynnol a hunan-eiriolaeth ar gyfer pobl ifanc yng Ngogledd Cymru. Nodwyd hunan-eiriolaeth ar gyfer pobl ifanc gydag anableddau dysgu fel maes sydd angen ei ddatblygu.
<p>Colegau lleol</p>	<p>Y rhai a gafodd eu cyfweld o faes addysg bellach, sydd fel y nodwyd yn gynharach wedi bod yn paratoi yn frwd ar gyfer gweithredu'r 'Ddeddf', a gododd bryderon fwyaf.</p> <p>Nid yw hyn yn syndod o ystyried fod y mwyafrif o bobl ifanc ag anableddau dysgu sy'n gadael ysgolion uwchradd arbenigol yn symud i goleg lleol fel eu cam nesaf.</p> <p><u>Y prif bryderon a godwyd:</u></p> <ul style="list-style-type: none"> • Fel gweithwyr proffesiynol eraill ym maes ieuchyd, gofal cymdeithasol ac addysg, roedd y staff coleg a gafodd eu cyfweld yn disgwyl cynnydd mewn apeliadau a mwy o achosion tribiwnlys os oedd teuluoedd yn anhapus gyda'r penderfyniadau a wnaed ynglŷn â lleoliadau ôl-ysgol ar gyfer eu pobl ifanc, yn arbennig os yw'r ffocws yn ystod yr ysgol wedi bod ar Goleg Arbenigol ond fod coleg Addysg Bellach lleol yn gallu bodloni anghenion yr unigolyn ifanc.

	<ul style="list-style-type: none"> • Mynegodd colegau lleol bryder ei bod yn bosibl na fyddai staff addysgu yn gallu diwallu anghenion y myfyrwyr gydag anabledau dysgu; nid o ganlyniad i ddiffyg ewyllys ond o ganlyniad i ddiffyg arbenigedd a phrofiad, er enghraifft gyda thechnoleg cyfathrebu penodol. Mae colegau yn cyflogi nifer ac ystod eang o staff ac maent yn cydnabod fod yna ffordd i fynd i godi ymwybyddiaeth staff a'r gallu i gefnogi myfyrwyr gydag anghenion cymhleth (corfforol a/neu o ran ymddygiad). • Roedd pryder allweddol a godwyd yn ymwneud â'r newid mewn cymhwysedd ar gyfer ADY sy'n ymestyn i 25 oed a disgwyliad posibl y rhiant y bydd colegau yn cynnig darpariaeth hyd at yr oed hwn. • Yn eu barn nhw roedd angen newid diwylliannol o hyd o ran pobl ifanc, rhieni a gweithwyr proffesiynol. Dylai fod gan y cam o fynd ymlaen i goleg bwrpas clir a dylai wasanaethu datblygiad a chynnydd yr unigolyn ifanc hwnnw yn hytrach na beth all weithiau fod y farn bresennol ohono fel "lle rydych yn mynd pan rydych yn gorffen yn yr ysgol a'r peth nesaf i'w groesi ar y rhestr" (gweithiwr coleg proffesiynol). • Mewn perthynas â dysgwyr ADY fe amlygwyd ymhellach fod ganddynt ychydig o gyrsiau addas iddynt eu mynychu hyd at 25 oed.
Colegau arbenigol	<ul style="list-style-type: none"> • Fe gododd colegau arbenigol bryderon y gallai fod yn anoddach cael cyllid ar gyfer myfyrwyr; fe ddywedwyd fod hyn yn bryder a rennir gan golegau arbenigol ar hyd a lled Cymru. • Yn eu barn nhw, mae'r broses ymgeisio bresennol yn gweithio'n dda gyda pherchnogaeth y llywodraeth. Maent yn pryderu y gallai perchnogaeth awdurdod lleol arafu'r broses ymgeisio ac y byddant yn gweld yr un problemau ac y maent wedi eu gweld ar gyfer myfyrwyr o Loegr – fel ceisiadau hwyr yn arwain at oedi o ran pryd y bydd myfyrwyr yn cychwyn ac y bydd yna lif rheolaidd o fyfyrwyr angen lleoliadau hanner ffordd drwy'r flwyddyn wedi methiant lleoliadau colegau addysg bellach lleol. • Roedd y rhai hynny sydd â phrofiad o'r newidiadau o fewn y system Seisnig yn bryderus ynglŷn â "biwrocratiaeth" posibl a natur "drafferthus" y system newydd; ac os oes gan awdurdodau lleol brosesau ac

	<p>arferion gwahanol yn ymwneud â phontio fe fydd yn anodd iddynt lywio hyn.</p> <ul style="list-style-type: none"> • Er enghraifft dywedodd Coleg Derwen fod “Awdurdodau lleol Lloegr i gyd yn gwneud hyn yn wahanol”, a bod cynlluniau yn amrywio’n helaeth mewn hyd a chynnwys, roeddent yn gobeithio am fwy o safoni yn y system Gymreig. • Hefyd roeddent yn disgwyl y byddai’r weinyddiaeth o amgylch y broses adolygu newydd yn ddwys o ran adnoddau i staff, eto fel roeddent wedi gweld gyda myfyrwyr o Loegr. • Yn fwy cadarnhaol fe ddywedodd y colegau eu bod yn edrych ymlaen at ddatblygu perthnasoedd mwy agos gydag awdurdodau lleol a dod yn fwy cyfarwydd gyda’r dewisiadau a’r cyfleoedd i bobl ifanc sy’n gadael eu sefydliad a mynd i’r afael â bylchau mewn darpariaeth.
Gyrfa Cymru	<ul style="list-style-type: none"> • Mynegodd Gyrfa Cymru bryderon yn ymwneud ag ansicrwydd eu rôl yn y dyfodol a phwy fyddai’n darparu cyngor diduedd i bobl ifanc os nad yw eu hymwneud yn hanfodol. • Codwyd pryderon os oedd hi’n fwy anodd cael cyllid i goleg arbenigol fe allai fod yna gynnydd mewn pobl ifanc nad ydynt mewn addysg, cyflogaeth na hyfforddiant.

7.2 Mae’r adborth uchod yn codi nifer o feysydd sy’n hanfodol i weithredu’r ‘Ddeddf’ yn llwyddiannus gan gynnwys:

- Yr angen am ymagwedd gyson ar draws y rhanbarth o ran llunio penderfyniadau yn ymwneud â **darpariaeth colegau arbenigol** – roedd hyn yn bryder a godwyd gan yr holl fudd-ddeiliaid proffesiynol. A hefyd yr angen am ymagwedd ar y cyd ar draws y sectorau fel bod teuluoedd a phobl ifanc yn cael negeseuon cyson yn ymwneud â hyn.
- Yr angen am fynediad i eiriolaeth/ hunan-eiriolaeth annibynnol o ansawdd da ar gyfer pobl ifanc a’u teuluoedd fel eu bod yng nghanol y broses o wneud penderfyniadau.
- Sut y bydd pobl ifanc yn cael mynediad i gyngor ac arweiniad **annibynnol a diduedd** ar ddewisiadau a chyfleoedd ôl-ysgol o ystyried yr ansicrwydd yn ymwneud â rôl Gyrfa Cymru.

7.3 Y maes arall o bryder yw fod nifer o’r rhai a gafodd eu cyfweld yn disgwyl **cynnydd mewn apeliadau ac achosion tribiwnlys** o ganlyniad i newidiadau a ddaw yn sgil y ‘Ddeddf’ yn y cyswllt hwn.

7.4 Mae hwn yn faes lle mae perthnasoedd gwaith mwy agos rhwng ysgolion uwchradd arbenigol, awdurdodau lleol a cholegau lleol i wella'r cynnig lleol ar gyfer pobl ifanc ag anableddau dysgu yn ymddangos yn allweddol i atal cynnydd mewn apeliadau ac achosion tribiwnlys. Mae'r ymchwil hwn wedi canfod pocedi o arferion da mewn perthynas â hyn ond mae'n amlwg fod yna le sylweddol i wella.

8. I ba raddau mae'r broses bontio yn gweithio o ysgol uwchradd arbenigol?

8.1 Cytunir yn gyffredinol ar draws Gogledd Cymru fod y pontio o ysgol uwchradd arbenigol yn dechrau cael ei drafod mewn adolygiadau pan fo disgyblion yn 14 oed. Bydd y rhan fwyaf o bobl ifanc gydag anableddau dysgu yn aros yn yr ysgol tan fyddant yn 19 oed, gyda lleiafrif yn dewis gadael yr ysgol yn 16 oed neu'n 18 oed i fynychu coleg addysg bellach lleol. O'r bobl ifanc hynny yr ydym wedi siarad gyda nhw ar gyfer y prosiect hwn, roedd hi'n amlwg mai eu dewis nhw fu hyn, a oedd yn gadarnhaol i'w weld.

8.2 Mae'r rhai hynny sy'n gadael ysgol cyn eu bod yn 19 oed yn tueddu i fod y rhai hynny gydag anableddau dysgu mwy ysgafn, tra bod y rhai hynny gydag anghenion mwy cymhleth fel arfer yn aros yn yr ysgol cyn hired â phosibl. Y rhesymau a roddwyd am hyn oedd bod yr ysgol yn "**ddiogel**", "**cyfarwydd**", ac yn cynnig "**trefn ddyddiol**" a darpariaeth bum diwrnod yr wythnos. Mae'n well gan lawer o deuluoedd i bobl ifanc aros yn yr ysgol cyn hired â phosibl o ganlyniad i'r ddarpariaeth llawn amser; gyda phryderon yn ymwneud ag effaith dewisiadau rhan amser ar deuluoedd a'r trefniadau gofal sydd mewn grym.

8.3 Mae pontio o ysgol uwchradd i bobl ifanc gydag anableddau dysgu yn gyfnod heriol a phryderus i'r mwyafrif o deuluoedd, a chyfeirir at y gair 'pontio' fel "**tabŵ**" gan rai. Mae rhieni weithiau'n ei chael yn anodd gyda chyfarfodydd ac fe allant deimlo ar goll yn y system, yn arbennig mewn addysg prif ffrwd lle dywedodd un rhiant nad oedd yna "unrhyw gynllun clir" ac **nad oedd y sylw ar lwyddiannau academiaidd o gymorth i'r holl ddisgyblion.**

Roedd y teuluoedd hynny a gafodd eu cyfweld un ai wedi cael profiadau negyddol o bontio, roeddent yn disgwyl cael profiadau negyddol os oeddent heb fynd trwy'r broses eto, neu roeddent yn gwybod am eraill a oedd wedi cael trafferth yn ystod y cyfnod hwn.

I'r gwrthwyneb roedd gweithwyr proffesiynol ar draws yr asiantaethau yn tueddu i gredu fod yr unigolyn ifanc yn ganolog i'r broses bontio a bod rhieni yn ymwneud yn dda â hyn.

Fodd bynnag, nid oedd y rhieni a gafodd eu cyfweld gennym yn teimlo bob amser fod y bobl ifanc yn greiddiol i'r broses, gan **deimlo ei fod yn fwy fel petai wedi ei "seilio ar wasanaeth"**.

8.4 Dywedodd rhai teuluoedd fod y broses yn teimlo fel petai wedi ei brysio, ac nad oedd cyfathrebu mor gyson a rheolaidd ag y byddent yn ei ddymuno. Dywedodd rhieni yr hoffent i addysg fod yn fwy cefnogol yn nhermau eu pryderon am ddyfodol eu plant. Roedd rhai rhieni yn teimlo na ofynnwyd bob tro i'w plant beth yr hoffent ei wneud ar ôl ysgol ac y gallai teuluoedd fod wedi eu hysbysu'n well am y broses bontio; **roedd hyn yn hynod o amlwg ar gyfer y rhai gyda phrofiad o addysg prif ffrwd, gydag ysgolion arbenigol yn darparu mwy o gefnogaeth ac arferion sy'n canolbwyntio ar yr unigolyn.**

8.5 Roedd yn amlwg fod anghenion a dymuniadau'r bobl ifanc yn greiddiol i'r ysgolion arbenigol a fu'n rhan o'r ymchwil hwn; roeddent yn siarad yn angerddol am gael pethau'n gywir i'w myfyrwyr ac roeddent yn dangos gwir ofal ac ymrwymiad. Roedd y bobl ifanc yr oeddem wedi siarad â nhw yn teimlo eu bod wedi eu cynnwys ac y gwrandawyd arnynt. Fe ganmolodd ysgolion arbenigol rôl Gyrfa Cymru o ran darparu gwybodaeth ar y dewisiadau a'r cyfleoedd ôl-ysgol er bod hyn yn ymddangos yn bennaf fel petai'n canolbwyntio ar yr hyn oedd ar gael drwy'r colegau lleol gan gynghori ar pryd na fyddai Addysg Bellach Lleol yn gallu bodloni anghenion pobl ifanc a phryd y dylid ystyried darpariaeth arbenigol.

8.6 Fodd bynnag, o ystyried teimladau rhai rhieni mae angen gwneud mwy i sicrhau fod arferion cynllunio pontio wir yn canolbwyntio ar yr unigolyn, ac mai nid dim ond symboliaeth yw hyn.

Darparwyd rhai awgrymiadau defnyddiol gan gynnwys:

- ✓ Gwell gwybodaeth ynglŷn â beth i'w ddisgwyl yn ystod y cyfnod pontio o'r ysgol uwchradd, **gyda chefnogaeth cyfoedion ar gael**, a sicrhau fod pobl ifanc hefyd â gwybodaeth dda am y prosesau a'r disgwyliadau.
- ✓ Cafodd **'fforwm pontio'** ei argymhell gan un rhiant, gyda chefnogaeth, cyngor a chanllawiau proffesiynol a gan gyfoedion ar gael yn rheolaidd yn ystod y cyfnod yn yr ysgol uwchradd. Soniodd teuluoedd hefyd am ba mor bwysig oedd hi iddynt, ac yn arbennig eu plant, i wybod pa weithwyr proffesiynol oedd yn ymwneud â hyn cyn cyfarfodydd, er mwyn lleihau gorbryder.

- ✓ Soniodd rhieni a rhai gweithwyr proffesiynol am yr angen i osgoi rhoi gobaith gwag i deuluoedd. Mae teuluoedd eisiau i ddisgwyliadau realistig yn ymwneud â'u plant gael eu cyflwyno iddynt. **Pwysleisiodd un nyrs er ei bod yn bosibl na all unigolyn ifanc ddilyn ei yrfa ddelfrydol, nid yw hyn yn ei atal rhag cael ei gefnogi i ddatblygu'r diddordeb hwnnw mewn dulliau eraill.**

8.7 Maes pwysig arall o bryder a amlygwyd gan gydweithwyr iechedd oedd y potensial i bobl ifanc gydag anabledau dysgu i brofi **colled** sylweddol pan fyddant yn gadael yr ysgol uwchradd. Tra bod nifer o bobl ifanc eraill yn y cyfnod hwn mewn bywyd yn gallu 'hunan-gyfeirio' a chael profiadau cymdeithasol heb strwythur/heb eu goruchwylio nid dyma'r sefyllfa yn aml i bobl ifanc gydag anabledau dysgu. Mae gan y broses o gollir amgylchedd ysgol felly y potensial i arwain at ynysu ac eithrio cymdeithasol ac mae hyn wedi ei gyfuno â'r ffaith fod gan eu ffrindiau ysgol hefyd ddiffyg yn y cyswllt hwn.

Gall gadael ysgol yn aml iawn olygu colli eu cyfeillgarwch a'r rhan fwyaf o'u profiadau cymdeithasol, gyda chyfleoedd cyfyngedig i barhau gyda'r rhain y tu allan i'r ysgol o ganlyniad i ddibyniaeth ar eu teuluoedd i'w cefnogi gyda hyn.

Teimlwyd fod angen i weithwyr proffesiynol sy'n cefnogi pobl ifanc drwy'r cyfnod pontio roi mwy o ystyriaeth i'r golled hon, gydag ymagwedd fwy cyfannol i bontio yn ystyried yr holl feysydd mewn bywyd a beth sy'n bwysig i'r unigolyn ifanc yn ystod y cyfnod hwn.

8.8 Roedd rhai gweithwyr proffesiynol a rhieni yn credu y dylai sgysiaid pontio ddechrau yn gynharach, a'i bod yn bwysig i siarad gyda rhieni, yn benodol, ynglŷn â phontio yn gynnar er mwyn eu helpu i baratoi ar gyfer y newidiadau anochel. Roedd eraill yn dadlau y gall teuluoedd a phobl ifanc deimlo fod trafod pontio yn rhy gynnar yn achosi straen. **Fodd bynnag, mae yna gytundeb nad yw gwneud penderfyniadau yn hwyr yn ddefnyddiol i bobl ifanc a'u teuluoedd, a bod rhoi ystyriaeth gynnar i fywyd ôl-ysgol yn hynod o bwysig i'r rhai hynny gydag anghenion mwy cymhleth.**

8.9 Er mai nid hyn oedd ffocws yr ymchwil, nodwyd hefyd y cydadwaith rhwng pontio o'r ysgol uwchradd i ddewisiadau a chyfleoedd ôl-ysgol a'r pontio o wasanaethau plant i oedolion. Fe soniodd rhai gweithwyr iechedd proffesiynol am y manteision wrth i'r gwasanaethau iechedd oedolion adnabod pobl ifanc yn gynharach i ddatblygu perthnasoedd a helpu teuluoedd i ddeall beth fydd ffurf y gwasanaethau oedolion. Yn yr un modd siaradodd ysgolion **yn gadarnhaol ynglŷn â gweithwyr cymdeithasol pontio, a manteision cysondeb o ran gweithwyr proffesiynol yn ystod y cyfnod pontio a thu hwnt i 18 oed.**

8.10 Dywedodd cydweithwyr iechyd hefyd fod bod yn rhan o'r cynllunio o ran pontio yn gallu ychwanegu at lwythi gwaith sydd eisoes yn uchel, a'i bod yn bwysig eu bod yn ymwneud â'r unigolion perthnasol yn unig. Fel y nodwyd yn gynharach, soniwyd am y manteision o gael nyrs bontio arweiniol a phwysigrwydd rhannu arferion da ar draws Gogledd Cymru i wella arferion wedi'i gyfuno â negeseuon clir a chefnogol gan reolwyr.

Roedd y gweithwyr proffesiynol hynny a oedd yn teimlo fod ganddynt brosesau pontio da mewn grym yn parhau'n awyddus i weld arferion yn cael eu gwella yn barhaus.

Roedd yna alwad am rannu gwybodaeth am arferion da yn well yn ystod y cyfnod hwn o bontio ar hyd a lled Gogledd Cymru; gyda gweithwyr proffesiynol yn awyddus i ddysgu oddi wrth ei gilydd.

9. Pa mor dda mae'r broses bontio yn gweithio: o addysg bellach (lleol ac arbenigol)

9.1 Mae'r ymchwil hwn wedi darganfod fod pontio o goleg yn faes sydd angen gwelliant brys a bod cynllunio ar gyfer y pontio hwn hefyd angen dechrau yn gynharach o bosibl **fel rhan o'r broses o gynllunio pontio o fewn ysgol uwchradd**. Roedd nifer o'r rhai a gafodd eu cyfweld yn teimlo fod pobl ifanc ag anableddau dysgu yn gallu "**syrthio oddi ar y dibyn**" ar ôl gadael coleg lleol ac arbenigol, gyda rhai gweithwyr proffesiynol yn gwneud sylwadau ar y risg fod pobl ifanc yn colli'r annibyniaeth a'r ymreolaeth yr oeddent newydd ei ddarganfod os ydynt yn dychwelyd i fyw gyda'u rhieni ar ôl gadael y coleg ac os nad ydynt yn parhau i symud ymlaen.

9.2 Eglurodd un Coleg Addysg Bellach fod hwn yn faes y maent wedi bod yn ei ddatblygu'n frwd; gan osod gwerthoedd sy'n canolbwyntio ar yr unigolyn mewn adolygiadau wrth aros am y 'Ddeddf'. Fodd bynnag, dywedwyd fod cynlluniau ar gyfer pobl ifanc yn aml yn cael eu gwneud funud olaf, a bod **pobl ifanc yn aml yn gadael y coleg heb wybod beth fyddant yn ei wneud nesaf**.

9.3 Fe all cynllunio tymor hirach o fewn ysgol uwchradd, sy'n ystyried bywyd ar ôl gadael y coleg a nid dim ond y **cam nesaf**, hefyd gefnogi pobl ifanc a'u teuluoedd i wneud dewisiadau sydd â mwy o ffocws ynglŷn â pha gwrs coleg i'w ddilyn a hefyd pa goleg i'w fynychu a fydd yn eu galluogi i gyflawni eu hamcanion hirdymor

yn y gymuned lle byddant yn byw. A hefyd ai mynychu coleg yw'r ffordd orau o fodloni eu hamcanion a'u dyheadau hirdymor.

9.4 Nododd un coleg arbenigol os oedd dyheadau hirdymor pobl ifanc yn cael eu trafod yn yr ysgol, yna byddant mewn gwell sefyllfa i'w cefnogi drwy ddylunio cwricwlwm wedi ei anelu at alluogi'r canlyniadau mwy hir dymor hyn.

Fe all **ymagwedd fwy cyfannol i gynllunio bywyd ar ôl yr ysgol uwchradd**, sy'n ystyried ystod ehangach o feysydd bywyd fel ffrindiau a pherthnasoedd a 'chael eu lle eu hunain i fyw' sydd mor bwysig i bobl ifanc, helpu hefyd i atal y pontio o'r coleg rhag teimlo fel bod ar ymyl dibyn.

Fe siaradodd rhai o'r unigolion a gafodd eu cyfweld gyda ni am ddefnyddio '**ymagwedd gyfunol**' yn ystod y broses o gynllunio pontio gan gyfuno'r coleg gyda gweithgareddau yn y gymuned i fodloni anghenion datblygu unigol ac amcanion tymor hirach pobl ifanc.

Mae'n ym ymddangos mai dyma hefyd yw safbwynt Llywodraeth Cymru:

"Fe ddylai'r canlyniadau a fwriedir fod â ffocws cryf ar alluogi plant a phobl ifanc i symud tuag at ddyheadau hirdymor, boed hynny'n gyflogaeth neu'n addysg bellach neu uwch, byw'n annibynnol a/neu gyfranogiad cymunedol. I'r perwyl hwn, mae'n hanfodol ystyried beth sy'n bwysig i'r plentyn neu'r unigolyn ifanc a beth maent eisiau ei gyflawni....**fe all Cynlluniau Datblygu Unigol hefyd gynnwys canlyniadau gyda ffocws ehangach, fel perthnasoedd cymdeithasol cadarnhaol a gwytnwch a sefydlogrwydd emosiynol**" (Cod Anghenion Dysgu Ychwanegol Cymru, tudalen 278).

9.5 Er enghraifft, os oedd unigolyn ifanc yn mynychu coleg i wella eu sgiliau byw'n annibynnol ac efallai eu bod hefyd yn ymwneud â chyfle i ddatblygu yn y gymuned, fe allai hyn greu pecyn pum diwrnod yr wythnos gyda'r budd o alluogi'r unigolyn ifanc i gael y cyfle i ddatblygu cysylltiadau cryfach o fewn eu cymuned eu hunain a chael llwybr cynnydd mewn grym unwaith maent wedi gadael y coleg.

9.6 Fodd bynnag, mae'r darlun sy'n dod i'r amlwg yn ymwneud â phontio ar gyfer pobl ifanc ag anabledau dysgu yng Ngogledd Cymru yn un lle maent am y rhan helaethaf wedi eu '**sianelu**' i addysg bellach heb gynllun cynnydd tymor hirach mewn grym a/neu ganlyniadau i'w cyflawni. O ystyried mai ychydig iawn o wybodaeth sydd gan y rhanbarth am gyrchfannau ôl-goleg a chanlyniadau, mae'n ymddangos fod y system bresennol wedi ei gwneud i raddau helaeth o gyfres o

'fylchau atal' sy'n dwysáu yn hytrach na mynd i'r afael â'r eithrio cymdeithasol eithafol y mae pobl gydag anableddau dysgu yn ei brofi yn ein cymunedau.

9.7 Wrth i'r rhanbarth bontio i'r ymagwedd newydd o dan y 'Ddeddf', fe fydd mynd i'r afael â'r daith fratiog hon yn hanfodol i dorri'r cylch o eithrio cymdeithasol ac economaidd sy'n wynebu pobl gydag anableddau dysgu ar hyn o bryd. Bydd hyn yn golygu, i ryw raddau, troi'r ymagwedd bresennol ar ei phen fel y caiff ei harwain gan ganlyniad yn hytrach na darpariaeth yn unol â bwriad y Ddeddf. Yr hyn a fyddai'n cefnogi hyn yw **ymagwedd fwy strategol i gasglu a holi data ar yr amcanion tymor hirach a'r canlyniadau y mae pobl ifanc** yn eu nodi wrth bontio o'r ysgol uwchradd ac i ba raddau y caiff hyn ei baru â darpariaeth leol sydd ar gael/sy'n hygyrch. Byddai hyn yn rhoi i'r rhanbarth y wybodaeth sydd ei hangen i gynllunio darpariaeth yn y dyfodol i sicrhau ei fod yn bodloni anghenion datblygu unigol y bobl ifanc yn effeithiol ac yn cefnogi ymagwedd sydd wir yn canolbwyntio ar yr unigolyn.

9.8 Hefyd mae yna rôl glir yma ar gyfer cyngor, gwybodaeth a chanllawiau annibynnol i helpu i agor yr ystod o ddewisiadau a chyfleoedd. Tra mai swyddogaeth Gyrfa Cymru yw hyn o fewn ysgolion arbenigol ar hyn o bryd, fe wnaethom ganfod fod ffocws Gyrfa Cymru wedi ei gyfeirio'n bennaf tuag at ddewisiadau addysg bellach yn hytrach na ffocws ehangach ar beth arall y gallai pobl ifanc fanteisio arnynt yn y gymuned fel llwybrau i gyflogaeth. Rydym yn nodi yn benodol y diffyg ffocws a chyfeiriad at gyflogaeth fel dewis hyfyw gan y rhai a gafodd eu cyfweld o Gyrfa Cymru. Fe wnaed ni'n ymwybodol o **SNAP Cymru**⁸ yn ystod yr ymchwil a chawsom ein taro gan y ffaith na chafodd y gwasanaeth hwn ei grybwyll gan unrhyw rai o'r bobl ifanc a/neu y teuluoedd a gafodd eu cyfweld gennym.

9.9 Mae hyn i gyd yn awgrymu fod yna angen yn fwy eang i godi dyheadau ar draws yr holl grwpiau proffesiynol yn ymwneud â'r hyn y gall pobl ifanc gydag anableddau dysgu ei gyflawni ac felly yr ystod llawn o ddewisiadau a chyfleoedd a allai fod ar gael iddynt. Tra'i bod yn ddealladwy fod gan weithwyr proffesiynol a theuluoedd bryderon am 'ddiogelwch' pobl ifanc; mae hefyd yn amlwg fod y diwylliant hwn o gasáu risg yn 'analluogi' pobl ifanc rhag cyflawni eu potensial cymdeithasol ac economaidd; ac eto mae'n pwyntio at yr angen i bobl ifanc gael llais a rheolaeth gryfach.

⁸Elusen cenedlaethol yw SNAP Cymru sy'n unigryw i Gymru a cafodd ei sefydlu yn 1986. Maent yn cynnig gwybodaeth, cyngor a chefnogaeth annibynnol rhad ac am ddim i helpu i gael yr addysg gywir i blant a phobl ifanc gyda phob math o anghenion addysgol arbennig (AAA) ac anableddau. Rydym yn rhoi cyngor a chefnogaeth ar ystod o faterion gan gynnwys asesiadau, datganiadau yn ymwneud ag anghenion addysgol arbennig, bwlio, presenoldeb ysgol, eithrio, darpariaeth iechyd a gofal cymdeithasol a gwahaniaethu.

Fel y dywedodd un unigolyn o'r trydydd sector – mae angen i bobl ifanc deimlo eu bod wir yn sedd y gyrrwr ac mai **'eu bywyd, eu llais a'u dewis'** yw hyn

10. 'Dewis' Coleg Arbenigol: safbwyntiau gweithwyr proffesiynol

- 10.1 Fel y nodwyd gennym, mae'r mwyafrif o bobl ifanc yn pontio o ysgolion uwchradd arbenigol i golegau lleol, gyda'r lleiafrif yn symud ymlaen i goleg arbenigol. Roedd yna amrywiad ar draws y rhanbarth gyda phobl ifanc yn y Gorllewin yn llai tebygol o fynychu coleg arbenigol o ganlyniad i argaeledd daearyddol ac roedd pobl ifanc yn y Dwyrain yn fwy tebygol o fynychu – mae Wrecsam yn enghraifft dda lle bydd nifer o bobl ifanc yn mynychu'r Priory fel myfyrwyr dydd gan ei fod wedi ei leoli yn Wrecsam. Mae gan y Priory a'r coleg lleol berthynas waith dda sy'n golygu y bydd nifer o'r bobl ifanc hynny hefyd yn mynychu'r coleg lleol – enghraifft o ymagwedd hybrid.
- 10.2 Yn nhermau pam y gall unigolyn ifanc fynychu coleg arbenigol, roedd Coleg Cambria o gymorth gan iddynt amlygu'r rhesymau pam y gall darpariaeth arbenigol fod yn fwy priodol i fodloni anghenion datblygu rhai pobl ifanc. Mae'r rhain yn cynnwys:
- Pan fo angen ymgorffori ymyriadau therapiwtig drwy'r cwricwlwm er enghraifft therapi lleferydd ac iaith; neu,
 - Pan fo unigolyn ifanc yn dangos ymddygiadau o bryder sy'n rhoi nhw eu hunain ac eraill mewn perygl.
- 10.3 Mae colegau arbenigol, fodd bynnag, â'r arbenigedd a'r adnoddau i fodloni anghenion datblygu a therapiwtig pobl ifanc sydd ag anghenion mwy cymhleth ac yn y cyswllt hwn mae'n ymddangos fod ganddynt ran i'w chwarae pan nad oes gan addysg bellach yn lleol y capasiti i ddarparu cynnig tebyg.
- 10.4 Yn ychwanegol roedd rhai gweithwyr proffesiynol yn teimlo fod y coleg preswyl arbenigol yn cynnig y cyfle unigryw i ddatblygu sgiliau byw'n annibynnol a all baratoi pobl ifanc yn dda ar gyfer byd oedolion, ac y bydd pobl ifanc yn fwy tueddol o ddysgu gan oedolion nad ydynt yn rhieni iddynt.
- 10.5 Mewn cyferbyniad i hyn roedd rhai gweithwyr proffesiynol yn dadlau tra gall fod yna ychydig o ddatblygiad o ran sgiliau penodol o fynychu coleg arbenigol, roedd yna bryder fod y sgiliau hynny weithiau'n cael eu colli pan fo unigolyn ifanc yn dychwelyd adref, neu i goleg lleol. Er enghraifft, os na chaiff adnoddau cyfathrebu penodol eu defnyddio yn ardal y cartref, neu os ydynt yn dysgu

llwybrau cludiant penodol nad oes modd eu trosglwyddo i'r llwybrau cludiant cyhoeddus yn eu cymuned leol, yna mae'n bosibl y bydd angen ail ddysgu'r rhain pan fyddant yn dychwelyd adref.

- 10.6 Mae nifer o weithwyr proffesiynol hefyd yn credu fod yn well gan deuluoedd goleg arbenigol preswyl o ganlyniad i'r seibiant mae'n ei gynnig. Mae mynychu fel myfyriwr dydd hefyd yn cynnig darpariaeth pum diwrnod yr wythnos o'i gymharu â'r cynnig rhan amser mewn colegau lleol. Gall hyn fod yn ffatriol i rieni sy'n flinedig, sydd â chyfrifoldebau sy'n cystadlu fel gwaith, sy'n ei chael yn anodd i reoli ymddygiadau yn y cartref, neu na all ddarparu cludiant i ddarpariaeth leol.
- 10.7 Awgrymwyd os oedd yna fathau tebyg o gyfleoedd preswyl ar gael yn lleol a oedd yn debyg i'r profiad hwn tra hefyd yn rhoi 'seibiant' i deuluoedd, yna fe allai hyn annog teuluoedd i (ail)-ystyried darpariaeth leol.

11. Dewis Coleg Arbenigol: safbwyntiau pobl ifanc a theuluoedd

- 11.1 Mae safbwyntiau teuluoedd a phobl ifanc yn dangos fod y darlun hwn yn llawer mwy cymhleth o'u safbwynt hwy. Amlygwyd nifer o fanteision ganddynt yr oeddent yn credu nad oeddent yn cael eu cynnig drwy golegau lleol. Er enghraifft, canmolodd y bobl ifanc a gafodd eu cyfweld sydd wedi bod, neu'n bwriadu mynd, i goleg arbenigol yr annibyniaeth gynyddol a'r elfen gymdeithasol nad oedd yn rhan o'r cynnig gan goleg lleol.

Cyfeiriodd un dyn ifanc at hyn fel “**dwy flynedd gorau fy mywyd**” a nododd fod “**Derwen wedi rhoi hyder i mi ac wedi fy helpu i gredu ynof i fy hun**”.

Tra roedd dynes ifanc yn bwriadu mynychu Coleg Derwen fel myfyrwraig breswyl dywedodd ei bod eisiau “**dysgu i wneud pethau fy hun**”.

- 11.2 Yn eu barn hwy a barn rhai teuluoedd, mae coleg preswyl yn cynnig elfen gymdeithasol bywyd coleg, ac mae gan ysgolion, pobl ifanc a theuluoedd feddwl mawr o'r ddarpariaeth gyda'r nos a'r gweithgareddau allgyrsiol. Cyfeiriodd nifer at y profiad fel un y mae modd ei gymharu â phrofiad prifysgol, gan gynnig cydraddoldeb â brodyr a chwiorydd sydd mewn addysg brif ffrwd.
- 11.3 Yn aml caiff coleg arbenigol ei ystyried gan rieni fel gwell darpariaeth o ganlyniad i'w natur arbenigol, a nododd rhai ei fod yn fwy pwrpasol, yn gallu addasu'n well ac yn canolbwyntio fwy ar yr unigolyn na cholegau prif ffrwd. Mae'n wir fod gan staff colegau arbenigol fwy o brofiad a sgiliau o ran gweithio

gyda phobl ifanc ag anableddau dysgu, gyda dosbarthiadau llai a champysau llai, ac mae hyn yn cynnig ei hun i rieni sy'n teimlo y bydd anghenion eu pobl ifanc yn cael eu bodloni'n well.

- 11.4 Hefyd roedd yna thema o ymddiriedaeth yn ymwneud â hoffter rhieni o goleg. Nododd rhieni y risg o fwlio a bygwth mewn coleg prif ffrwd, gyda phryderon na fyddai pobl ifanc yn cael eu hamddiffyn gymaint. Cafodd hyn ei adleisio gan weithwyr proffesiynol ar ran rhieni eraill. Mae yna deimlad clir fod darpariaeth coleg arbenigol yn cynnig amgylchedd mwy diogel ar gyfer y myfyrwyr mwy diamddiffyn yn gorfforol a chymdeithasol.
- 11.5 Roedd rhai rhieni, pobl ifanc a gweithwyr proffesiynol a siaradodd â ni yn credu fod gan unigolyn ifanc 'hawl' i fynychu coleg, a dylai fod ganddynt y dewis o fynychu darpariaeth arbenigol. Heriwyd hyn gan weithwyr proffesiynol eraill a oedd yn dadlau nad yw'n hawl i fynychu coleg, a bod unigolion yn talu'r pris am ddarpariaeth breswyl prif ffrwd gan eu bod yn colli cysylltiadau gyda'u cymuned leol ac yn aml ni allant gynnal cyfeillgarwch a wneir mewn coleg arbenigol pan fyddant yn dychwelyd adref. Mae hyn yn adleisio'r pryderon yn ymwneud a'r 'gollod' y mae pobl ifanc gydag anableddau dysgu yn aml yn eu profi yn ystod y pontio o ysgol uwchradd.

12. Coleg Arbenigol, pryd mae hynny'n briodol?

- 12.1 Mae'n eglur o adrannau 10 ac 11 fod yna densiwn rhwng safbwyntiau'r teuluoedd a'r bobl ifanc a'r rhai hynny sy'n gwneud penderfyniadau ynglŷn â phryd y gallai mynychu coleg arbenigol fod y dewis gorau ar gyfer unigolyn ifanc. Mae hefyd yn bwysig nad yw'r penderfyniad hwn yn cael ei yrru gan resymau ariannol yn unig – er bod hyn yn ffactor gwirioneddol. Mae cost darpariaeth arbenigol wedi cynyddu dros y ddegawd ddiwethaf ac mae angen bodloni hyn drwy gronfeydd cyhoeddus ac felly ni ellir ei anwybyddu ond mae'n rhaid ei gydbwyso gyda pha ddarpariaeth fydd yn galluogi'r unigolyn ifanc i 'gael y bywyd gorau posibl'.
- 12.2 Ar yr un pryd, fel rydym wedi gweld, mae yna gostau cudd eraill ynghlwm â mynychu coleg arbenigol, yn benodol lle mae **y tu allan i ardal ac yn breswyl**. Tra'i bod yn amlwg fod y ddarpariaeth hon yn cael ei gwerthfawrogi'n fawr gan bobl ifanc a theuluoedd, mae'n rhaid i bobl ifanc ddychwelyd o hyd i'w cymuned leol ar ddiwedd eu cyfnod yn y lleoliad. Fel rydym wedi gweld, fe all y pontio hwn fod yn debyg i'r pontio maent yn ei brofi o'r ysgol uwchradd ac addysg bellach lleol yn y ffaith nad oes yna lwybr clir mewn grym bob amser ar gyfer pan fyddant yn gadael ac felly mae pobl ifanc yn agored i brofi'r un synnwyr o 'gollod' a bod ar 'ymyl y dibyn'.

- 12.3 O ystyried y ffordd y mae'r system bresennol yn gweithio mae hefyd yn ymddangos mai ychydig o gynllunio sy'n digwydd ar y cyd rhwng colegau arbenigol a'r awdurdodau lleol mewn perthynas â'r canlyniadau penodol y bydd pobl ifanc yn eu cyflawni ac felly sut y bydd y cwricwlwm a ddarperir yn galluogi pobl ifanc i fodloni eu hamcanion tymor hirach pan fyddant yn dychwelyd adref. Mae hyn yn amlwg yn arwain at rwystredigaeth a soniodd nifer o weithwyr proffesiynol am bobl ifanc yn dod adref o goleg arbenigol dim ond i fynd ymlaen i goleg lleol i ailadrodd cwricwlwm tebyg.
- 12.4 Nid yw'n eglur a yw hyn yn nodweddiadol o **'ddrws tro'** mewn perthynas â phobl ifanc gydag anghenion cymhleth h.y. eu cadw mewn addysg cyn hired â phosibl neu a yw'n ganlyniad i'r ffaith nad oes gan addysg bellach yn lleol y capasiti i fodloni anghenion cymorth pobl ifanc gydag anghenion cymhleth fel eu bod angen mynychu darpariaeth arbenigol i gael y sgiliau i gael eu **"derbyn"** i ddarpariaeth addysg bellach lleol.
- 12.5 Unwaith y bydd ADY yn mynd yn fyw bydd y cyfrifoldeb dros gytuno ar goleg arbenigol a'i ariannu yn cael ei ddatganoli gan Lywodraeth Cymru i'r awdurdodau lleol. Safbwynt Llywodraeth Cymru yw fod hyn yn gadarnhaol gan y bydd yn golygu y bydd:
- Penderfyniadau yn ymwneud â darpariaeth addysgol addas i bobl ifanc gydag anghenion cymhleth yn cael eu cymryd yn lleol gan bobl a fydd fel arfer wedi bod yn ymwneud â chefnogi'r unigolyn ifanc am eu haddysg cyfan. Fe fydd hyn hefyd yn annog ac yn galluogi awdurdodau lleol a darparwyr ôl-16 (prif ffrwd ac annibynnol) i gydweithio i gynllunio ar gyfer a datblygu'r ddarpariaeth yn y dyfodol sydd ei hangen i fodloni anghenion lleol (Rhaglen Trawsnewid Anghenion Dysgu Ychwanegol (ADY), Cwestiynau Cyffredin, Rhagfyr 2019).⁹*
- 12.6 Yn fwy cadarnhaol, fe fynegodd y rhai hynny a gafodd eu cyfweld o'r awdurdodau lleol, colegau addysg bellach lleol a cholegau arbenigol ddiddordeb mewn gweithio yn agosach o dan y ddeddfwriaeth newydd i gynllunio yn well beth fyddai'r ffordd orau o fodloni anghenion datblygu unigol/canlyniadau pobl ifanc gydag anghenion mwy cymhleth. Yn gynharach yn yr adroddiad amlygwyd y manteision posibl o ddefnyddio **ymagwedd gyfunol** i fodloni canlyniadau pobl ifanc gyda ffocws ehangach na dim ond addysg yn unig.
- 12.7 Tra gall darpariaeth arbenigol fod â lle yn hyn i rai pobl ifanc, mae yna ddadl gryfach y byddai **buddsoddi'n lleol mewn cynnig ehangach** i ddatblygu

⁹ <https://gov.wales/sites/default/files/publications/2019-11/additional-learning-needs-transformation-programme-frequently-asked-questions.pdf>

annibyniaeth, cryfhau sgiliau ac ymwneud â'r gymuned leol yn well i'r rhai hynny sydd â'r nod yn y pendraw o 'ymgartrefu' yng Ngogledd Cymru. Fe allai hyn gael ei ymestyn i edrych ar yr agweddau 'mwy meddal' a 'mwy crwn' o fywyd mewn coleg arbenigol y mae pobl ifanc a'u teuluoedd yn ei werthfawrogi ac felly lleihau'r 'galw' am ddarpariaeth arbenigol. Er mwyn gwneud hyn yn realiti fe fydd angen i awdurdodau lleol, y bwrdd iechyd, colegau lleol ac o bosibl y trydydd sector gydweithio mewn ffyrdd newydd gyda phobl ifanc a'u teuluoedd i **gyd-gynhyrchu** darpariaeth leol.

Fel y dywedodd un unigolyn ifanc pan ofynnwyd wrtho pa fathau eraill o ddewisiadau a chyfleoedd yr hoffent wybod amdanynt wrth bontio, ***"Ile alla i fynd i gael hwyl!"***

Mae hyn yn darlunio'r angen am i'r holl bartneriaid fabwysiadu **ymagwedd fwy cyfannol i gynllunio pontio ôl-16** y tu hwnt i'r ffocws cul presennol ar addysg bellach (lleol ac annibynnol) sy'n mynd i'r afael â dyheadau ehangach a phobl ifanc ag anableddau dysgu.

Drwy wneud hynny a gyda gwell cyd-drefnu rhwng pobl ifanc, teuluoedd, ysgolion uwchradd arbenigol, awdurdodau lleol, y bwrdd iechyd a cholegau lleol, fe ddylai fod yn bosibl i fodloni anghenion datblygu unigol y mwyafrif o bobl ifanc gydag anableddau dysgu yn lleol.

Fel y nododd un gweithiwr proffesiynol ym maes y gwasanaethau cymdeithasol: "roeddem yn edrych ar gefnogaeth y tu allan i'r sir, ond drwy weithio gyda'r teulu roeddem yn gallu cynnig cefnogaeth leol yn lle hynny" gan bwysleisio rôl allweddol cyd-gynhyrchu wrth weithio gyda phobl ifanc a theuluoedd.

- 12.8 Yn sylfaenol mae hyn yn golygu symud oddi wrth ffocws cul ar goleg a chael dewislen ehangach o ddewisiadau a chyfleoedd mewn grym i fodloni dyheadau a chanlyniadau pobl ifanc a allai gynnwys darpariaeth arbenigol. Fe all hyn fynd ychydig o'r ffordd i oresgyn pryderon yn ymwneud â sut y bydd darpariaeth arbenigol yn cael ei hariannu o dan y 'Ddeddf' gan y gellir tynnu ar hyn mewn dull sydd wedi ei dargedu'n well. Yn ei dro gall 'ymagwedd gyfunol' hefyd helpu i ailgydbwyso'r 'galw' gan deuluoedd os y gallant weld y gellir rhoi pecyn lleol ynghyd y gellir ei gymharu â'r cynnig arbenigol; tra hefyd peidio â diystyru hyn o'r ddewislen.
- 12.9 Mae hyn yn ein harwain i'r adran nesaf lle rydym yn archwilio'r **cynnig lleol yng Ngogledd Cymru i bobl ifanc gydag anableddau dysgu.**

13. Dewisiadau a chyfleoedd i bobl ifanc ag anableddau dysgu yng Ngogledd Cymru ar ôl gadael ysgol: y cynnig lleol

- 13.1 Mae'r mwyafrif o bobl ifanc sy'n pontio i addysg bellach yn mynd i ddilyn cyrsiau sgiliau byw'n annibynnol, gyda rhai yn mynd i ddilyn cyrsiau (cyn) alwedigaethol sydd wedi eu hanelu tuag at bobl ifanc gydag anghenion addysgol arbennig. Yn hanesyddol mae'r ystod o gyrsiau galwedigaethol ar gyfer y grŵp yma o bobl ifanc wedi eu cyfyngu i nifer fechan ym meysydd **arlwyo, ailgylchu, garddwriaeth a gofalu am anifeiliaid bach.**
- 13.2 Fe ddywedodd y bobl ifanc a gafodd eu cyfweld ar gyfer yr ymchwil eu bod yn hapus i raddau helaeth gyda'r ystod o ddewisiadau ôl-ysgol a roddwyd a gyda'r dewisiadau o ran cyrsiau yr oeddent wedi ei wneud yn dilyn hynny. Fodd bynnag fe ddywedodd nifer o'r bobl ifanc o bob cwr o'r rhanbarth nad oedd y cyrsiau coleg lefel sylfaen yr oeddent eisiau eu dilyn (er enghraifft trin gwallt) ar gael bellach a'u bod wedi ei chael yn anodd neu eu bod yn parhau i'w chael yn anodd i ddod o hyd i gwrs arall yn ei le.
- 13.3 Gellir dadlau fod y bobl ifanc a oedd yn fodlon gyda'u dewisiadau felly gan mai dyma oedd yr un llwybrau ag yr oedd eu cyfoedion wedi eu cymryd dros nifer o flynyddoedd, ac nad ydynt yn cael y cyfle i chwilio y tu allan i'r bocs neu i ystyried unrhyw lwybrau eraill. Fel y dywedodd un arweinydd sefydliad trydydd sector, "**Nid yw rhai yn gwybod fod ganddynt ddewisiadau, mae'n hawdd dewis beth sydd wastad wedi bod yno**" ac "mae angen cyfleoedd ar bobl i roi cynnig ar bethau newydd. Sut mae pobl yn gwybod beth maent yn dda am ei wneud oni bai eu bod wedi cael profiad o hynny?"
- 13.4 Yr hyn a oedd yn fwy o destun pryder oedd fod yna nifer fechan o bobl ifanc ym mhob grŵp a gafodd eu cyfweld nad oedd eu diddordebau a'u dyheadau yn cael eu bodloni gan y dewisiadau o ran cyrsiau addysg bellach a oedd **ar gael iddynt.** Dywedodd un dyn ifanc wrthym ei fod wedi cael cynnig dau ddewis yn ei goleg lleol, dau ohonynt yr oedd wedi ymdrin â nhw yn yr ysgol ac nad oedd ganddo unrhyw ddiddordeb pellach ynddynt. Mewn ysgol arall roedd yna ddau ddyn ifanc y siaradom â nhw a oedd eisiau dilyn diddordebau eraill, ond roedd eu dewisiadau yn gyfyngedig i dri dewis o ran cyrsiau. Yn yr enghraifft benodol hon roedd yn eglur fod hyn yn achos gofid a phryder i'r ddau ddyn ifanc ac roedd yr aelod o staff a oedd yn bresennol yn ei chael yn anodd i ganfod dewisiadau eraill addas.
- 13.5 Roedd unigolyn ifanc arall a gafodd ei gyfweld wedi ei dderbyn ar gwrs coleg ond dywedodd wrthym y byddai'n well ganddo **'brofiad gwaith go iawn'** a pe gallai ni fyddai'n mynd i goleg. Adleisiwyd hyn gan rai teuluoedd a oedd eisoes wedi bod trwy'r broses bontio a nododd mai ychydig o ddewisiadau a roddwyd

iddynt heb unrhyw ddewisiadau gwahanol i goleg a'i bod yn amlwg ym marn yr ysgol mai **Addysg Bellach oedd y llwybr disgwylidig ar gyfer eu plant.** Dywedodd rhiant arall nad yw pob unigolyn ifanc gydag anableddau dysgu o reidrwydd â diddordeb yn y nifer gul yma o ddewisiadau galwedigaethol ond ei bod yn teimlo fel bod “**pobl ifanc gydag anableddau dysgu yn cael eu gwthio iddynt.**”

Cwynodd rhiant arall ei bod eisiau dewisiadau mwy cynhwysol ar gyfer ei mab, ac nid dim ond y rhai sydd wedi eu hanelu at bobl gydag anabledd dysgu.

- 13.7 Mae hyn yn cadarnhau'r angen am i'r rhanbarth gael ymagwedd strategol tuag at 'gasglu' gwybodaeth am **angen nad yw'n cael ei ddiwallu** yn ystod y cam hwn o'r daith bontio. Tra bod yr ymchwil hwn yn gallu casglu gwybodaeth 'anecdotaid' gan bobl ifanc a theuluoedd; fe fydd ymagwedd strwythuredig i hyn ar draws y rhanbarth i ddibenion cynllunio darpariaeth leol yn allweddol i sicrhau fod gan bobl ifanc y cyfle i gyrraedd eu potensial.
- 13.6 Amlygodd adborth gan ysgolion uwchradd arbenigol eu pryderon eu hunain yn y maes hwn. Tra'n awyddus i sicrhau fod pob unigolyn ifanc sy'n mynychu eu hysgol yn cael cynnig addysg i barhau i'w ddilyn, roedd rhai yn cwestiynu a ellid gwneud cyrsiau coleg prif ffrwd yn fwy hygyrch i'w dysgwyr, er enghraifft drwy ddarparu cymhorthydd addysgu ADY. Nododd un ysgol fod gan rai pobl ifanc ddiddordebau neu ddyheadau penodol yn ymwneud â galwedigaethau ond o fewn y cynnig Addysg Bellach presennol nid ydynt yn gallu dilyn eu llwybr delfrydol o ganlyniad i ofynion mynediad. **Rhannodd Gyrfa Cymru bryderon yn ymwneud â meini prawf mynediad i gyrsiau a lleihad yn y cyrsiau hygyrch.**
- 13.7 Siaradodd nifer o ysgolion yn gadarnhaol ynglŷn â rôl ymgynghorwyr Gyrfa Cymru yn cefnogi pobl ifanc i ystyried eu dewisiadau ôl-ysgol ac roedd yna gonsensws cyffredinol fod ganddynt ddealltwriaeth dda o p'run ai y gallai coleg Addysg Bellach gefnogi anghenion pobl ifanc gydag anghenion mwy cymhleth. Roedd rhai o'r bobl ifanc hefyd wedi canfod gwefan Gyrfa Cymru yn ddefnyddiol o ran gyrfaoedd posibl.
- 13.8 Fodd bynnag, roedd yna rai teuluoedd a oedd wedi cael profiad mwy negyddol gydag adroddiadau o gyfathrebu anghyson a phobl ifanc yn cael dewisiadau ôl-ysgol cyfyngedig neu deuluoedd yn gorfod chwilio am gyfleoedd eu hunain. Nid oedd un grŵp o bobl ifanc a gafodd eu cyfweld yn gwybod dim am Gyrfa Cymru ac nid oeddent wedi cael unrhyw gyswllt gyda nhw yn ystod y pandemig.

14. Bylchau yn y cynnig lleol

- 14.1 Mae yna nifer clir o themâu yn codi o'r ymchwil hwn. Efallai mai'r un allweddol yw bod yna **or-ddibyniaeth wedi bod yn hanesyddol ar addysg bellach fel y cam nesaf i bobl ifanc gydag anableddau dysgu sy'n gadael ysgol arbenigol**, wedi'i gyfuno gyda chynnig cwricwlwm cyfyngedig sy'n gwahanu pobl ifanc gydag anableddau dysgu oddi wrth eu cyfoedion nad ydynt yn anabl.

Ymarferydd iechyd "Oni bai eich bod yn y coleg, yna dyna ni, mae hi ar ben arnoch chi"

- 14.2 Yn ogystal amlygodd un coleg lleol nad yw rhai o'r cyrsiau sydd ar gael i bobl ifanc ag anableddau dysgu yn **llwybrau realistig i'r farchnad lafur**. Er enghraifft ychydig o gyfleoedd marchnad lafur sydd yna ym maes gofalu am anifeiliaid bach ac eto dyma un o'r cyrsiau mwyaf poblogaidd i bobl ifanc. Adleisiodd colegau lleol y pwynt hwn hefyd mewn perthynas â gor-ddibyniaeth gan nodi y gellid gwella canlyniadau ôl-goleg os y byddai pobl ifanc yn dod i'r coleg yn gwybod pam roeddent yno a sut y byddai hyn yn eu helpu i gyflawni eu hamcanion tymor hirach ar ddiwedd eu cyfnod yn y coleg.
- 14.3 Yn yr un modd, dywedodd un coleg arbenigol pe byddent yn ymwybodol o'r cyfleoedd yn ardal leol unigolyn ifanc a beth y gallant symud ymlaen i'w wneud, yna gallent deilwra eu profiad yn y coleg i'w paratoi ar gyfer hyn. Dywedodd colegau arbenigol hefyd, gan nad oes yna gynllun mewn grym fel arfer o lle y bydd unigolyn ifanc yn byw pan fyddant yn gadael y coleg, mae hyn yn cymhlethu'r cynlluniau ar gyfer cyflogaeth ymhellach. Pe byddent yn gwybod lle roedd rhywun yn debygol o fyw, yna gallent eu helpu i weithio tuag at gyflogaeth yn yr ardal leol honno.
- 14.4 Ychwanegir at or-ddibyniaeth ar addysg bellach a'r diffyg cynllunio tymor hirach ar gyfer y dyfodol gan **ddiffyg gwybodaeth am ddewisiadau eraill**. Soniodd nifer o'r gweithwyr proffesiynol a'r teuluoedd a gafodd eu cyfweld am ymwybyddiaeth gyfyngedig o ba ddewisiadau a chyfleoedd eraill sydd ar gael. Nododd gweithwyr iechyd proffesiynol plant a rhai darparwyr addysg arbenigol mai gwybodaeth gyfyngedig oedd ganddynt o ddewisiadau a chyfleoedd ôl-16 ar gyfer pobl ifanc a mynegwyd awydd i ehangu eu hymwybyddiaeth ond nid oeddent yn gwybod lle i gael y wybodaeth hon.
- 14.5 Caiff teuluoedd eu harwain yn aml gan weithwyr proffesiynol ac maent yn ymddiried ynddynt i wneud awgrymiadau addas ar gyfer eu pobl ifanc. Mae'n bosibl y gall teuluoedd mwy rhagweithiol chwilio am eu dewisiadau eu hunain, ond mae yna le i rannu gwybodaeth yn well ar draws Gogledd Cymru i weithwyr

proffesiynol a dinasyddion. Galwodd un gweithiwr proffesiynol ym maes addysg am **“wybodaeth glir sydd ar gael yn hawdd ar y ddarpariaeth sydd ar gael a hynny mewn un lle yn ymwneud â chyfleoedd addysg/hyfforddiant/cyflogaeth sydd wedi ei chyfeirio’n glir er mwyn i weithwyr proffesiynol, pobl ifanc, teuluoedd ac ysgolion/ colegau gael mynediad at y wybodaeth.”**

- 14.6 Canmolodd gweithwyr proffesiynol ym maes addysg a oedd â phrofiad o weithio gyda phobl ifanc o awdurdodau Lloegr y **system cynigion lleol yn Lloegr**, lle roedd gan bob gwefan awdurdod lleol adran ar wybodaeth a chyfleoedd lleol ar gyfer plant a phobl ifanc ag anghenion addysgol arbennig, ac awgrymwyd y byddai rhywbeth tebyg yng Ngogledd Cymru o fudd i’r rhai sy’n archwilio dewisiadau ôl-addysg i bobl ifanc.
- 14.7 Mae nifer o Awdurdodau Lleol Lloegr hefyd wedi datblygu **canllawiau pontio ôl-16 ar gyfer pobl ifanc gydag Anghenion Addysgol Arbennig** a’u teuluoedd ac mewn rhai achosion maent wedi sefydlu gwasanaethau pontio annibynnol i gefnogi teuluoedd a phobl ifanc i fynd trwy fyd cyfleoedd a dewisiadau ôl-16 (gweler yr Adran Arferion Da). Rydym yn ymwybodol fod y Prosiect Gweddnewid ADY yn gweithio gyda Chyngor Sir y Fflint a Chyngor Bwrdeistref Sirol Conwy i ddatblygu canllawiau pontio ac mae yna angen clir am ymagwedd debyg ar draws y rhanbarth.
- 14.8 Ochr yn ochr â bwlch yn y wybodaeth ar ddewisiadau a chyfleoedd ôl-16 i bobl ifanc ag anabledau dysgu, mae yna fater dyfnach a mwy strwythurol mewn perthynas â’r diffyg llwybrau amgen i Addysg Bellach Lleol/ arbenigol. Fel y dywedodd un gweithiwr proffesiynol: **“Nid yw coleg i bawb, ond nid oes yna lwybr digon cryf os ydych yn dewis peidio â mynd i’r coleg”**.

Y consensws ymhlith y budd-ddeiliaid oedd fod yna yng Ngogledd Cymru **ddiffyg amlwg o ddewisiadau a chyfleoedd amgen** ar draws y rhanbarth ar gyfer pobl ifanc ag anabledau dysgu sy’n gadael ysgol uwchradd arbenigol ac eithrio beth sydd ar gael o addysg bellach (arbenigol ac annibynnol).

I’r bobl ifanc hynny nad ydynt eisiau cael eu **‘gosod’** o fewn y cynnig hwn, roedd yn amlwg eu bod nhw a staff yr ysgol yn ei chael yn anodd i ddod o hyd i unrhyw beth arall a oedd yn cyd-fynd â’u diddordebau a’u dyheadau.

Mae hyn yn arbennig o wir am y bobl hynny gydag anghenion mwy cymhleth. Fel y dywedodd un gweithiwr ieuchyd proffesiynol:

“Y mwyaf cymhleth yw eich anghenion yna’r mwyaf cyfyngedig yw eich dewisiadau”.

15. Bylchau mewn darpariaeth: llwybrau i gyflogaeth

- 15.1 Roedd y bwloch a nodwyd amlaf mewn perthynas â **llwybrau i gyflogaeth**. Fe wnaeth mwyafrif y rhai a gafodd eu cyfsweld sylw ar y diffyg cyfleoedd cyflogaeth a llwybrau i gyflogaeth ar gyfer pobl ifanc gydag anableddau dysgu. Roedd nifer o'r bobl ifanc a gafodd eu cyfsweld gennym (fel nodwyd yn yr adrannau blaenorol) eisiau gweithio; roedd rhai yn barod i wneud hynny o'r ysgol, tra roedd eraill yn teimlo y byddai coleg yn rhoi mwy o amser i benderfynu ar alwedigaeth ac eto **canfuwyd mai ychydig iawn o enghreifftiau oedd yna o llwybrau cydlynol i gyflogaeth ar gyfer y grŵp hwn ar unrhyw ran o'r daith bontio.**

Yn anffodus mae hon yn sefyllfa nad yw wedi gwella ers cyhoeddi 'Adroddiad Paid Dal yn Ôl'. Canfu'r adroddiad hwn mai **“gwaith oedd y dyhead pwysicaf i bobl ifanc. Canfuwyd fod y llwybr tuag at swyddi yn doredig. Ni wnaeth neb grybwyll (pobl ifanc na gweithwyr proffesiynol) gyflogaeth gyda chefnogaeth fel posibilrwydd”** (tudalen 32)

- 15.2 Yr un eithriad nodedig i hyn yw Project Search, ac roedd rhai o'r bobl ifanc y siaradom â nhw yn trosglwyddo i'r prosiect hwn ar ôl bod mewn ysgol uwchradd arbenigol a hynny yn lle addysg bellach. Roedd un dyn ifanc yn ymuno â Project Search fel intern ym Medi 2021 a siaradodd am gwrs cyflogadwyedd yr oedd wedi ei wneud yn ei goleg lleol ac oddi yno roedd wedi ei dderbyn ar y prosiect fel intern. Cwrs yw hwn a gaiff ei gynnal gan Agoriad Cyf yn y Gorllewin mewn partneriaeth gyda Choleg Menai o'r enw **Codi proffil cyflogaeth fel dewis bywyd ar gyfer y rhai hynny sy'n mynd i'r cyfnod Pontio** wedi ei anelu at bobl ifanc 14-19 oed a'u teuluoedd. Dyma'r unig enghraifft o gwrs o'r fath y daethom ar ei draws yng Ngogledd Cymru wedi ei anelu at alluogi pobl ifanc yn yr oed pontio i ystyried cyfleoedd cyflogaeth fel Project Search yn ymarferol a chael mynediad iddynt.
- 15.3 Project Search yw'r enw brand am Raglen Interniaeth gyda Chefnogaeth sy'n deillio o Unol Daleithiau America ac mae wedi ei anelu at bobl ifanc 16-24 oed gydag anableddau dysgu ac Anhwylder yn y Sbectrwm Awtistig. Mae'n ffurf o **gyflogaeth gyda chefnogaeth** y mae tystiolaeth ac ymchwil¹⁰ yn dangos sy'n fodel o gefnogaeth sy'n gweithio i alluogi pobl ifanc gydag anableddau dysgu

¹⁰ Mae yna waith ymchwil arwyddocaol wedi ei wneud ar y sail dystiolaeth ar gyfer pam mai cyflogaeth gyda chefnogaeth yw'r model a ffefrir ar gyfer pobl gydag anableddau dysgu ac anhwylder yn y sbectrwm awtistig. https://www.base-uk.org/sites/default/files/%5buser-raw%5d/11-06/research_literature_review.pdf

ac Anhwylder yn y Sbectrwm Awtistig i gael mynediad yn effeithiol i gyflogaeth llawn amser gyda thâl mewn amgylchedd gwaith integredig (e.e. gweithio ochr yn ochr â gweithwyr nad ydynt yn anabl mewn lleoliad cyflogaeth gwirioneddol yn erbyn lleoliad gwarchoddedig). Gweler yr adran arferion da am fwy o fanylion ar Gyflogaeth gyda Chefnogaeth a Project Search.

- 15.4 Ar hyn o bryd mae gan Ogledd Cymru ddau safle Project Search; un yn Sir y Fflint a gaiff ei ddarparu gan HFT fel rhan o'u contract cyfleoedd dydd a gwaith gyda'r cyngor a'r llall yn y Gorllewin sy'n cael ei gynnal gan Agoriad fel rhan o raglenni peilot Project Search Cymru yn Ymgysylltu â Newid, sy'n cael eu goruchwylio gan Anabledd Dysgu Cymru. Mae Tîm Trawsnewid Gogledd Cymru Gyda'n Gilydd hefyd yn gweithio gyda Ymgysylltu i Newid, Agoriad Cyf a Chyngor Sir Ddinbych a Chyngor Bwrdeistref Sirol Conwy i sefydlu safle newydd yn yr ardal Ganolog.
- 15.5 Roedd y gweithwyr proffesiynol a gafodd eu cyfweld gennym yn canmol Project Search ond fe ddywedon nhw eu bod yn teimlo fod y meini prawf mynediad yn **'cyfyngu'** a bod pobl ifanc yn cael eu **'dethol'**. Nid yw hyn o reidrwydd yn wir ond mae'n tanlinellu mai dim ond un llwybr i gyflogaeth ar gyfer pobl ag anableddau dysgu yw interniaethau gyda chefnogaeth ac felly mae'n rhaid **edrych ar hyn fel rhan o'r datrysiad i wella llwybrau i gyflogaeth ac nid y datrysiad cyfan.**
- 15.6 Yr hyn mae Project Search yn ei ddangos yn glir yw y gall pobl ifanc (ac oedolion) gydag anableddau dysgu gael gwaith â thâl mewn lleoliadau nad ydynt yn draddodiadol gyda'r gefnogaeth gywir a gallant fod yn gaffaeliad i'w cyflogwyr fel y dywedodd sawl un a gafodd ei gyfweld.

“Cyflogaeth yw'r ffordd ymlaen. Mae'r hyn y mae'n ei roi i unigolion yn amhrisiadwy.”

“Mae (Project Search) wedi dangos y gall pobl ifanc ffynnu o gael y gefnogaeth gywir”

(Coleg Grŵp Llandrillo Menai)

- 15.7 Fe wnaeth budd-ddeiliaid sylwadau bron yn unfrydol ar yr angen am fwy o gyfleoedd cyflogaeth gyda chefnogaeth/ llwybrau strwythuredig i gyflogaeth ôl-ysgol ac ôl-goleg. Dywedodd un gweithiwr coleg proffesiynol ei bod yn 'drasiedi' fod rhywun wedi bod ar gwrs cyn-alwedigaethol neu alwedigaethol a phan fo'n dod i ben nid ydynt yn dilyn unrhyw beth arall, gan ddatgan **“fe allwch weld y gallant wneud rhywbeth a bod yna botensial”**.

- 15.8 Yn genedlaethol ac yn rhanbarthol caiff polisi cryf ei wthio a symiau sylweddol o gyllid eu cyfeirio i leihau'r nifer o bobl ifanc nad ydynt yn cael y cyfle i gyflawni eu llawn botensial fel y nodir yn **Fframwaith Ymgysylltu a Datblygu Ieuenctid Llywodraeth Cymru**¹¹. Mae hyn yn targedu'r bobl ifanc hynny sydd fwyaf agored i ddod yn Bobl nad ydynt mewn Addysg, Cyflogaeth na Hyfforddiant (NEET) ôl-16 ac mae ystadegau'n dangos fod pobl ifanc gydag anableddau/ anableddau dysgu yn llawer mwy tebygol o ddod yn un o'r unigolion hyn.
- 15.9 Ac eto o'r ymchwil hwn, mae'n ymddangos yn glir fod pobl ifanc ag anableddau dysgu yn **llithro drwy'r bylchau yn y cynnig hwn** sy'n fater cydraddoldeb sydd angen mynd i'r afael ag ef ar frys. Fel y gwelwn yn yr ystadegau isod, y bwlch hanfodol yw 19 i 24 oed, sy'n atgyfnerthu'r angen i gyfuno'r daith bontio yn arbennig ar ôl Addysg Bellach.

Mae cyfran y bobl ifanc sydd heb Addysg, Cyflogaeth na Hyfforddiant yn uwch ar gyfer pobl anabl ar gyfer y ddau grŵp oed.

Mae pobl ifanc anabl yn fwy tebygol o fod heb Addysg, Cyflogaeth na Hyfforddiant na phobl ifanc nad ydynt yn anabl. Mae'r gwahaniaeth hwn hyd yn oed yn fwy amlwg ar gyfer y rhai 19 i 24 oed o'i gymharu â'r rhai 16 i 18 oed. Mae cyfran y bobl anabl nad ydynt mewn Addysg, Cyflogaeth na Hyfforddiant yn codi o 17.7% rhwng 16 a 18 oed i 40.3% rhwng 19 a 24 oed.

O ran cymhariaeth ar gyfer yr un cyfnod, 9.2% o bobl nad ydynt yn anabl rhwng 16 a 18 oed a oedd yn bobl nad ydynt mewn Addysg, Cyflogaeth na Hyfforddiant a 15.4% rhwng 19 a 24 oed.

Pobl ifanc heb fod mewn addysg, cyflogaeth neu hyfforddiant (NEET): Ebrill 2019 i Mawrth 2020 | LLYW.CYMRU

16 Bylchau eraill mewn darpariaeth leol

- 16.1 **Pobl ifanc ag anableddau dysgu dwys a lluosog ac ymddygiad cymhleth:** cafodd y cynnig lleol ar gyfer pobl ifanc gydag anableddau dysgu dwys a lluosog ac ymddygiad cymhleth ei nodi gan y mwyafrif o'r rhai a gafodd eu cyfweld fel maes lle mae angen gwelliant a mwy o ddyfeisgarwch. Fel y gwelsom dyma'r grŵp a fyddai fel arfer o fewn y terfynau ar gyfer lleoliadau coleg arbenigol gan nad yw Addysg Bellach yn lleol yn gallu bodloni eu

¹¹ <https://gov.wales/sites/default/files/publications/2018-02/implementation-plan-youth-engagement-and-progression-framework.pdf#:~:text=Youth%20engagement%20and%20progression%20framework%20Implementation%20plan%203,effective%20systems%20in%20order%20to%20achieve%20this%20change.>

hanghenion corfforol/ therapiwtig/ ymddygiadol. Mynegodd rhai gweithwyr coleg proffesiynol a gweithwyr proffesiynol ym maes y gwasanaethau cymdeithasol y safbwynt nad addysg bellach yw'r lle gorau bob tro i fodloni datblygiad unigol y bobl ifanc hyn, ond dim ond ychydig o ddewisiadau lleol eraill, os o gwbl, oedd yna. Ymhlith y bylchau eraill a nodwyd mae'r canlynol:

- Y diffyg adeiladau a chyfleusterau hygyrch – yn arbennig cyfleusterau newid yn lleol yng Ngogledd Cymru ac mae hyn yn cyfyngu ar allu pobl gydag anghenion cymhleth i gael mynediad i wasanaethau a chyfleoedd yn y gymuned.
- Roedd rhai o'r unigolion a holwyd yn teimlo nad oedd y cyfle dydd a gwaith ar gyfer y rhai gydag Anableddau Dysgu Dwys a Lluosog/ ymddygiad cymhleth wedi ei ddatblygu'n ddigonol a hefyd fod angen ei adfywio gyda gweledigaeth newydd i ddarparu profiad sy'n fwy ar gyfer yr unigolyn ac yn canolbwyntio ar ganlyniadau.

Fel y dywedodd un gweithiwr proffesiynol o'r Gwasanaethau Cymdeithasol "er mwyn datblygu darpariaeth leol, mae angen i ni fuddsoddi yn yr amgylcheddau"

- Gofynion sy'n cystadlu – os oedd yna ystod ehangach o lwybrau i bobl ifanc eraill gydag anableddau dysgu fe allai fod yn bosibl i leddfu pwysau ar wasanaethau statudol a'u galluogi i ganolbwyntio mwy o egni ac adnoddau ar wella'r cynnig lleol ar gyfer pobl ifanc gydag Anableddau Dysgu Dwys a Lluosog ac ymddygiadau cymhleth.

Y mater cysylltiedig yw fod yn y rhanbarth ar hyn o bryd **ddiffyg llety/ cartrefi addas am oes i bobl gydag anableddau dysgu dwys a lluosog ac ymddygiad cymhleth** sydd angen ymagweddau pwrpasol. Mae hyn yn golygu fod angen yn aml i'r bobl ifanc sydd â'r anghenion hyn gael eu lleoli mewn lleoliadau y tu allan i'r ardal / y tu allan i'r sir a/neu goleg preswyl. Mae lleoliad mewn coleg preswyl yn parhau i gyfrif fel 'bwllch atal' fodd bynnag ac felly mae'n bwysig edrych ar anghenion llety fel rhan o gynllunio pontio o ysgol uwchradd arbenigol ochr yn ochr â meysydd eraill bywyd fel yr amlygwyr eisoes.

Mae hwn yn faes blaenoriaeth ar gyfer y Rhaglen Drawsnewid Anableddau Dysgu eleni.

- Roedd un enghraifft o sut roedd anghenion y grŵp hwn yn cael eu bodloni yn lleol yng Nghonwy lle mae Tîm Anableddau Cyngor Sir Conwy yn gweithio mewn partneriaeth â'r coleg lleol i ddarparu cynnig ar y cyd. Mae'r ddarpariaeth

yn bartneriaeth ffurfiol rhwng Llandrillo a Chyngor Bwrdeistref Sirol Conwy er nad yw'n cynnwys iechyd ac eithrio lle mae gan unigolyn sy'n defnyddio'r gwasanaeth Nyrs Anabledd Dysgu a fydd yn rhoi mewnbwn yn ôl yr angen. Mae'r model yn golygu fod y Cyngor yn darparu cefnogaeth gofal cymdeithasol yn ogystal â safleoedd hygyrch a'r coleg yn darparu tiwtor ar y safle i ddarparu cwricwlwm sgiliau byw'n annibynnol yn y gymuned. Mae safle newydd hefyd yn cael ei ddatblygu yng Nghonwy ac mae'n cynnwys lechyd fel aelod o'r Bwrdd.

- Enghraifft dda arall yw Ceredigion (gweler yr adran arferion da am fwy o fanylion) lle mae'r cyngor yn gweithio gyda'r coleg lleol i ddatblygu darpariaeth gyfunol i fodloni anghenion pobl ifanc gydag anghenion cymhleth iawn gyda chynlluniau tymor hirach i ddatblygu cyfleuster pwrpasol wedi ei leoli yn y gymuned. Yn yr enghraifft hon roedd gan y model y budd ychwanegol o alluogi'r bobl ifanc i aros yn y sir ac i ddatblygu ac aeddfedu yn eu cymuned tra hefyd bod yn ddull mwy cost effeithiol o'i gymharu â darpariaeth y tu allan i'r sir.
- Mae hyn yn amlwg yn faes lle mae gan y Bwrdd lechyd ran i'w chwarae mewn darparu mewnbynnau therapiwtig sydd ddim ond ar gael ar hyn o bryd drwy ddarpariaeth Addysg Bellach arbenigol.

16.2 Teithio: Mae cludiant digonol yn allweddol i alluogi pobl ifanc gydag anabledau dysgu i gael mynediad at gyfleoedd a dewisiadau ôl-16, roedd hyn yn safbwynt gan yr holl grwpiau budd-ddeiliaid.

Materion Allweddol:

- Dywedodd rhai o'r bobl ifanc a gafodd eu cyfweld fod cludiant cyhoeddus i ac o'r coleg lleol yn achosi pryder iddynt a'u rhieni. Dywedodd un ddynes ifanc wrthym ei bod mor bryderus ynglŷn â defnyddio cludiant cyhoeddus ar ei phen ei hun ei bod yn bosibl na fyddai'n mynd i goleg os oes rhaid iddi wneud hyn.
- Mae gan rai rhieni bryderon ynglŷn â phobl ifanc yn teithio ar eu pen eu hunain ar deithiau sydd weithiau'n hir ac yn droellog lle gallant fod yn agored i niwed, efallai pan nad oedd eu coleg agosaf yn cynnig cwrs addas ar eu cyfer. Eglurodd un dyn ifanc fod ei fam yn poeni rhag ofn i rywbeth ddigwydd yn y coleg a'i fod ef yn bell i ffwrdd gyda chludiant cyhoeddus gan nad ydi hi'n gyrru.
- Rhoddodd Gyrfa Cymru enghreifftiau o bobl ifanc yn wynebu sawl bws er mwyn cyrraedd y coleg a'r problemau mae hynny'n ei greu i bobl, yn arbennig os ydynt wedi cael budd tacsis a hebryngwyr i deithio i'r ysgol.
- Mae'r ffaith fod rhan helaeth Gogledd Cymru yn wledig yn arwain at broblemau gyda chludiant cyhoeddus, yn arbennig os nad yw rhieni yn gyrru neu os nad oes ganddynt amser i ddarparu cludiant, ond roedd yn amlwg

o'r ymchwil hwn fod dinasyddion a gweithwyr proffesiynol yn teimlo y gellid gwneud mwy i gefnogi pobl gydag anableddau dysgu i deithio'n ddiogel.

“Mae sut maent yn mynd i gyrraedd y coleg wastad yn broblem”. (Gyrfa Cymru)

16.3 **Gwasanaethau seibiant:** fel nodwyd yn gynharach yn yr adroddiad, un o'r prif resymau pam y gallai rhieni ffafrio coleg arbenigol yw ei fod yn cynnig dewis preswyl a hefyd darpariaeth llawn amser, rhywbeth nad yw Addysg Bellach yn lleol yn ei gynnig. Fe all hyn ddarparu seibiant i deuluoedd unwaith y bydd eu plant yn gadael yr ysgol uwchradd yn arbennig os ydynt eisoes yn ei chael yn anodd i gyd-bwyso ymrwymadau bywyd a gwaith yn y cartref. Fe allai ymyrraeth gynnar gyda phobl ifanc a theuluoedd yn ymwneud ag anghenion seibiant fel rhan o gynllunio pontio atal hyn rhag dod yn 'ddifrifol' ar ôl gadael addysg statudol. Nid yw'r ymchwil hwn yn gallu rhoi sylwadau ar p'run ai a oes yna ddiffyg darpariaeth seibiant yng Ngogledd Cymru ond mae'n faes sy'n bwysig i deuluoedd a'u lles ac felly dylid rhoi ystyriaeth gyfartal i hyn.

16.4 **Cyfleoedd dydd a gwaith:** Roedd yna deimladau cymysg ynglŷn â gwasanaethau dydd ar draws y rhanbarth.

- Roedd rhai ardaloedd yn fwy cadarnhaol ynglŷn â'u cynnig, tra roedd eraill yn teimlo y byddai gwasanaethau dydd yn elwa o gael eu hadfywio a'u hehangu. Roedd nifer o weithwyr proffesiynol yn cwestiynu p'run ai a oedd yn briodol i unigolyn ifanc adael yr ysgol neu goleg a **diweddu mewn cyfle dydd neu waith** oherwydd ar y cyfan nid oedd llawer o ddatblygiad o hyn ac yn y mwyafrif o achosion roedd pobl yn dueddol o **aros am oes**.
- Roedd yna deimlad yn benodol nad oes yna ddigon o ddarpariaeth o ran gwasanaethau dydd wedi eu hanelu at bobl ifanc yn unig, ond pan oedd yna ddarpariaeth roedd yna fwy o fwynhad pan gallai pobl ifanc ryngweithio gyda chyfoedion yr un oed â nhw eu hunain.
- Safbwynt cyson oedd na ddylai cyfleoedd dydd neu waith fod yn ddiwedd ynddynt eu hunain h.y. y cam nesaf i bobl ifanc unwaith maent yn gadael y coleg gan nad oes unrhyw ddewisiadau clir eraill. Dim ond parhau â'r profiad o eithrio a gwahanu y mae hyn sy'n nodweddiadol o fywydau nifer o bobl ifanc gydag anableddau yn ogystal â'u dibyniaeth ar wasanaethau statudol.

16.5 Gyda chyflwyno'r 'Ddeddf' fe fydd ymagwedd sy'n canolbwyntio fwy ar yr unigolyn a'r Cynllun Datblygu Unigol yn bwysig er mwyn i weithwyr proffesiynol

gydweithio gyda phobl ifanc a theuluoedd i fynd i'r afael yn gynharach â'r rhwystrau y gallant eu hwynebu o ran cael mynediad at ddewisiadau ôl-16 a'r cyfleoedd yn lleol fel anghenion llety, seibiant a theithio.

Hefyd fe fydd angen i gyfleoedd dydd a gwaith a gaiff eu hariannu gan a/neu eu darparu gan Wasanaethau Anableddau Dysgu y Cyngor Sir addasu o dan y Ddeddfwriaeth newydd i sicrhau eu bod yn bodloni **dyheadau a chanlyniadau tymor hirach pobl ifanc gydag anableddau dysgu sy'n cael mynediad i'r ddarpariaeth hon.**

Nid oedd yr ymchwil yn mynd mor bell ag edrych ar ba mor dda y mae hyn yn digwydd ar hyn o bryd, er bod yr ystadegau yn dangos fod yna rai pobl ifanc sy'n gadael ysgol uwchradd arbenigol ac yn symud i gyfleoedd dydd. Maes sy'n werth ei archwilio yw sut y gallai'r ddarpariaeth hon gael ei chyfeirio'n fwy ystyrlon i fodloni anghenion datblygu unigol pobl ifanc gyda'r anghenion mwyaf cymhleth fel y nodwyd uchod tra'n buddsoddi yn natblygiad llwybrau mwy pwrpasol a chynhwysol ar gyfer pobl ifanc eraill.

17 Datblygiadau Newydd

17.1 Yn ystod yr ymchwil hwn mae yna nifer o ddatblygiadau newydd ac addawol wedi bod a ddylai wella'r dewisiadau a'r cyfleoedd ar gyfer pobl ifanc gydag anableddau dysgu. Yn ogystal â chyflwyno ADY ym Medi 2021 mae'r rhain yn cynnwys:

- Mae Anabledd Dysgu Cymru drwy'r Prosiect Ymgysylltu i Newid wedi galw ar Lywodraeth Cymru i ariannu **rhaglen interniaeth genedlaethol a gwasanaeth hyfforddiant swyddi cenedlaethol**¹² a fyddai'n sefydlu'r seilwaith cyflogaeth a gefnogir sydd ei angen i alluogi llawer mwy o bobl ifanc gydag anableddau dysgu i gael mynediad i waith â thâl.
- Mae'r Sefydliad Hyfforddi Cenedlaethol i Gymru ar hyn o bryd yn treialu prentisiaethau a gefnogir gyda'i ddarparwyr dysgu sydd wedi eu lleoli yn y gwaith ac mae addasiad rhesymol wedi ei wneud i'r gofynion 'sgiliau hanfodol' ar gyfer prentisiaethau mewn perthynas â llythrennedd a rhifedd ar gyfer dysgwyr ADY lle gellir dangos y sgiliau hyn trwy ddulliau eraill.
- Mae Llywodraeth Cymru wedi cyflwyno cwricwlwm yr Athrofa Gwyddor Bywyd a fydd yn dod i rym yn yr holl golegau addysg bellach yng Nghymru o fis Medi 2021. Fe fydd y cwricwlwm hwn yn un llawn amser ac yn

¹² <https://www.engagetochange.org.uk/article/what-needs-to-change-to-allow-people-with-a-learning-disability-and-or-asd-equal-access-to-employment/>

cynnwys yr holl bobl ifanc gydag anableddau dysgu gan gynnwys y dysgwyr hynny gydag **anableddau dysgu dwys a lluosog**.

Mae cynllunio a arweinig gan gyrchfan yn nodwedd allweddol o'r cwricwlwm newydd. Mae'n rhaid i raglenni fod â chanlyniadau clir ar gyfer pob dysgwr sy'n ymwneud yn uniongyrchol â dyheadau ac anghenion y dysgwr yn nhermau bywyd ar ôl gadael y coleg. Mae'n rhaid i ganlyniadau fod wedi eu seilio o amgylch pedwar colofn yr Athrofa Gwyddor Bywyd ac mae'n rhaid iddynt fod wedi eu cynllunio yn benodol i ddarparu gweithgareddau sy'n galluogi'r dysgwr i ddatblygu'r sgiliau sy'n ei baratoi ef/hi ar gyfer byw yn y dyfodol.

- 17.2 Fe fydd yna bedwar llwybr ar gyfer dysgwyr o alluoedd gwahanol gyda'r potensial i ddysgwyr fynd ymlaen i'r llwybr nesaf. Mae hyn yn ddatblygiad i'w groesawu yng ngoleuni'r adroddiad hwn ac yn benodol, y cynnig presennol gan golegau lleol. Yn bwysig mae Llwybr 4 ar gyfer interniaethau a gefnogir ac mae'n cynrychioli yr unig gyllid gan Lywodraeth Cymru ar gyfer y cyfle hwn yn unol â'r alwad o Ymgysylltu i Newid.
- 17.3 Fodd bynnag mae yna fater yng Ngogledd Cymru y dylid ei amlygu. Rydym yn deall fod **grwpiau colegau Gogledd Cymru wedi dewis darparu Llwybr 4 yn fewnol**¹³: fe fyddant yn gweithredu fel y corff sy'n cyflogi gan ddarparu'r cwricwlwm sgiliau cyflogadwyedd fel y maent yn ei wneud ar hyn o bryd o fewn y model Project Search. Y pryderon yn ymwneud â'r ymagwedd hon yw:
- Mae Interniaethau a Gefnogir, fel y nodwyd yn barod, yn ffurf o gyflogaeth a gefnogir. Asgwrn cefn cyflogaeth a gefnogir, a'r hyn sy'n ei wneud yn fodel llwyddiannus ar gyfer pobl gydag anableddau dysgu yw hyfforddiant swydd arbenigol. Fel gyda thiwtoriaid coleg, mae hwn yn broffesiwn cydnabyddedig gyda fframwaith gymwysterau a safonau galwedigaethol.
 - Mae hyfforddiant swyddi yn hanfodol er mwyn i gyfranogwyr gael cyflogaeth â thâl, oherwydd wrth iddynt orffen eu hinterniaeth (sy'n para am flwyddyn academaidd) yr hyfforddwyr swyddi sy'n darparu'r gefnogaeth ddilynol tymor hirach er mwyn galluogi pobl ifanc nad ydynt yn dod o hyd i gyflogaeth gyda'r corff sy'n cyflogi i ddod o hyd i gyfleoedd cyflogaeth eraill.

¹³ Yr eithriad i hyn yw Coleg Menai sy'n parhau i fod yn bartner ym Mhrosiect Search Ymgysylltu i Newid ar y cyd ag Agoriad Cyf ac Ysbyty Gwynedd.

- Mae'n ymddangos fod Llwybr 4 wedi ei gyflwyno heb ganllawiau cysylltiedig ar ansawdd a pherfformiad – fel ffurf o gyflogaeth a gefnogir fe ddylai ddilyn y safonau darparu a galwedigaethol a osodwyd gan BASE UK fel lleiafswm.¹⁴
- 17.4 Mae hyn yn codi pryderon ynglŷn ag ansawdd y ddarpariaeth a hefyd **sut mae'r colegau yn bwriadu darparu'r gefnogaeth tymor hirach hwn** neu os ar ddiwedd Llwybr 4, ac os yw dysgwr yn gadael y coleg, fod y cyfrifoldeb am y gefnogaeth tymor hirach yn cael ei drosglwyddo'n ôl i'r awdurdodau lleol/cymuned. Fel y gwelsom nid oes gan Ogledd Cymru seilwaith cyflogaeth a gefnogir gydlynol mewn grym a'r perygl yw na fydd gan y bobl ifanc sy'n cwblhau Llwybr 4 ac yn gadael y coleg wasanaeth priodol i symud ymlaen iddo er mwyn dod o hyd i waith am dâl.
- 17.5 Yr agwedd arall o'r cwricwlwm newydd yw ei fod yn parhau â phatrwm darpariaeth ar wahân ar gyfer pobl ifanc ag anableddau dysgu. Rydym yn gwerthfawrogi fod gan y colegau Addysg Bellach yng Ngogledd Cymru ystod o anghenion dysgwyr i'w bodloni a bod y cwricwlwm newydd yn cynrychioli gwelliant o'r cynnig presennol i gynnig sy'n canolbwyntio ar yr unigolyn ac yn canolbwyntio ar ganlyniadau gyda ffocws llawer cryfach ar gyflogadwyedd a chyflogaeth.
- 17.6 Mae adroddiad newydd gan yr Asiantaeth Ewropeaidd ar gyfer anghenion arbennig ac addysg gynhwysol yn dangos fod yna gysylltiad cryf rhwng addysg gynhwysol a chynhwysiant ym meysydd addysg, cyflogaeth a byw yn y gymuned.

Mae'r adolygiad yn darparu'r dystiolaeth ymchwil i awgrymu fod addysg gynhwysol yn angenrheidiol ar gyfer cynhwysiant cymdeithasol pobl gydag anableddau, yn ystod y blynyddoedd ysgol ac yn ddiweddarach mewn bywyd. Yn ôl yr adolygiad, mae mynychu lleoliadau addysg gynhwysol yn cynyddu'r posibilïadau ar gyfer cyfranogi a rhyngweithio gyda chyfoedion yn yr ysgol, cael cymwysterau academaidd a galwedigaethol, bod yn gyflogedig, bod yn annibynnol yn ariannol, ac yn y blaen. Ar yr un pryd, mae canfyddiadau'r ymchwil yn dangos fod mynychu lleoliadau ar wahân yn lleihau'r cyfleoedd ar gyfer cynhwysiant cymdeithasol ac mae perthynas rhwng hyn â chymwysterau academaidd a galwedigaethol gwael, cyflogaeth mewn gweithdai gwarchoddedig, dibyniaeth ariannol, llai o gyfleoedd i fyw yn annibynnol a rhwydweithiau cymdeithasol gwael ar ôl graddio.

<https://www.european->

¹⁴ <https://www.base-uk.org/model-fidelity#:~:text=%20BASE%20is%20using%20a%20short%20version%20of,This%20quality%20accreditation%20aims%20to%20provide%20that%20assurance.>

- 17.7 Mae'r DU yn un o ddwy wlad nad ydynt wedi cadarnhau [Erthygl 24 o Gonfensiwn y Cenhedloedd Unedig ar Hawliau Unigolion gydag Anabledd](#) yn llawn. Mae Erthygl 24 – Addysg yn nodi y dylai Partïon sicrhau system addysg gynhwysol ar bob lefel, a dysgu gydol oes i bobl ag anableddau. Fe archwiliodd y Cenhedloedd Unedig pa mor dda y mae'r DU yn gweithredu'r cytundeb a chyhoeddwyd [Casgliadau yn Hydref 2017](#)¹⁵. Yn hwn mae'r Pwyllgor yn argymhell fod y Wladwriaeth sy'n barti yn tynnu ei ymataliad i erthygl 24 (2) (a) a (b) o'r Confensiwn heb oedi pellach. Cododd y Pwyllgor bryderon ynglŷn â:

[Parhad y system addysg ddeuol sy'n gwahanu plant gydag anableddau mewn ysgolion arbenigol, gan gynnwys yn seiliedig ar ddewis rhieni \(y Pwyllgor ar Hawliau Unigolion gydag Anableddau, sylwadau cloi ar yr adroddiad cychwynnol ar gyfer y Deyrnas Unedig a Gogledd Iwerddon, tudalen 10\).](#)

- 17.8 Nid oedd o fewn terfynau'r ymchwil hwn i gymharu profiad ôl-16 a chanlyniadau pobl ifanc gyda lleoliadau uwchradd prif ffrwd i'r rhai hynny mewn lleoliadau arbenigol yng Ngogledd Cymru. Eto i ryw raddau mae'r holl faterion y mae'r ymchwil hwn wedi eu codi yn gysylltiedig i ryw raddau ac yn ddadleuol gydag addysgu pobl ifanc gydag anableddau dysgu ac anghenion mwy cymhleth ar wahân. Mae hyn yn pwysleisio'r angen i'r rhanbarth feddwl yn feirniadol ynglŷn â materion addysg gynhwysol a'i effaith ar gynhwysiant cymdeithasol ehangach pobl ifanc gydag anableddau yn ein cymunedau, ein gweithleoedd a'n bywydau 'cyffredin'.

18. Casgliad

“Pan nad yw blodyn yn blodeuo, rhowch drefn ar yr amgylchedd y mae'n tyfu ynddo, nid y blodyn” (Alexander den Hiejer)

- 18.1. Fe ddaw cyhoeddi'r adroddiad hwn ar adeg amserol wrth i'r rhanbarth baratoi ar gyfer cyflwyno Deddf Anghenion Dysgu Ychwanegol a'r Tribiwnlys Addysg (Cymru) 2018 ym Medi 2021. Rydym yn ymwybodol y bydd y ddeddf yn cael ei gweithredu fesul cam dros gyfnod o dair blynedd ac mae'r elfen ôl-16 o'r Ddeddf wedi ei gohirio i un ai blwyddyn 2 neu 3. Mae hyn yn rhoi cyfle unigryw i ystyried canfyddiadau'r adroddiad hwn ochr yn ochr â'r cynllunio parhaus sydd eisoes ar y gweill drwy'r Rhaglen Drawsnewid ADY.

¹⁵ Gweler adran 50

- 18.2. Yn nhermau bod yn barod ar gyfer gweithredu'r Ddeddf, mae canfyddiadau'r adroddiad hwn yn awgrymu fod gwaith y Rhaglen Drawsnewid ADY am ei ran helaethaf wedi bod yn llwyddiannus o ran paratoi'r rhanbarth ar gyfer ei gyflwyno, er bod yna rai meysydd o wendid gan gynnwys:
- Parodrwydd gwasanaethau Anableddau Dysgu BIPBC ond gyda Swyddog Arweiniol Clinigol Dynodedig Addysg newydd nawr mewn grym mae hyn eisoes yn newid y darlun hwn.
 - Yr angen am i ddealltwriaeth o'r ddeddf dreiddio i lawr i staff rheng flaen mewn ieuchyd, gwasanaethau cymdeithasol a'r ysgolion uwchradd arbenigol.
 - Ymwybyddiaeth o'r 'Ddeddf' a'r newidiadau a ddaw yn ei sgil i deuluoedd sydd â phlant ag anableddau dysgu a chaiff hyn ei nodi yn yr argymhellion yn adran 20.
- 18.3. Craidd y canfyddiadau o'r ymchwil hwn yw nid gymaint yr angen am systemau neu weithdrefnau gwell ond am gyd-drefniant llawer gwell a gweithio mewn partneriaeth ar draws yr ysgolion uwchradd arbenigol; colegau Addysg Bellach (lleol ac arbenigol) ac Awdurdodau Lleol yn ogystal â gyda phobl ifanc a'u teuluoedd i gynllunio nid dim ond y **cam nesaf** ar ôl ysgol ond sut y gellir bodloni eu dyheadau cymdeithasol ac economaidd tymor hirach. Mae hyn yn golygu ystyried set llawer ehangach o feysydd bywyd wrth gynllunio'r pontio o ysgol uwchradd arbenigol ac felly ystyried set llawer ehangach o ddewisiadau a chyfleoedd i fodloni'r dyheadau hyn gyda blaengynllunio o ran llety yn allweddol ar gyfer y rhai gydag anghenion mwy cymhleth.
- 18.4. Mae yna angen uniongyrchol, fodd bynnag, am olrhain pobl ifanc yn well wrth iddynt bontio o ysgol uwchradd i ddewisiadau a chyfleoedd ôl-ysgol fel nad ydynt, fel rydym wedi gweld, yn disgyn oddi ar ymyl y dibyn ar ôl gadael addysg bellach. Mae gweithio mewn partneriaeth yn well rhwng awdurdodau lleol a cholegau (lleol ac arbenigol) hefyd yn allweddol i **gau'r bwloch hwn**. Mae hwn yn faes a gaiff ei nodi yn yr argymhellion.
- 18.5. Yn gysylltiedig â hyn mae yna angen am i'r rhanbarth gael gwell dealltwriaeth o **angen nad yw'n cael ei fodloni** ac i ba raddau y mae dyheadau a chanlyniadau pobl ifanc gydag anableddau dysgu yn cael eu diwallu drwy ddewisiadau a chyfleoedd ôl-16 sydd ar gael ac yn hygyrch. Mae'r adroddiad hwn yn amlygu nifer o enghreifftiau lle nad oedd dyheadau pobl ifanc sy'n gadael ysgol arbenigol yn cael eu diwallu gan 'yr hyn oedd ar gael' iddynt.

- 18.6. Hefyd mae'n bwysig i gadw mewn cof fod y Cynllun Datblygu Unigol yn 'adnodd' ac er mwyn gweithio'n effeithiol mae'n rhaid iddo gael ei ategu gan gynllunio sy'n canolbwyntio ar yr unigolyn a'i werthoedd cysylltiedig ynghyd â gweithio mewn partneriaeth yn well. Fel arall y perygl yw y bydd y Cynllun Datblygu Unigol yn dod yn rhywbeth a fydd yn cael ei basio yn ôl ac ymlaen rhwng yr ysgolion arbenigol, yr awdurdodau lleol a'r sector Addysg Uwch yn arbennig mewn perthynas â'r bobl ifanc hynny gyda'r anghenion mwyaf cymhleth.
- 18.7. **Mae'r canlyniadau cyflogaeth gwael iawn** a brofir gan bobl ifanc ag anableddau dysgu ar hyn o bryd yn faes hanfodol arall sydd angen mynd i'r afael ag ef yng Ngogledd Cymru. Fel y gwelwch mae modelau fel Project Search yn dangos y gall pobl ifanc, gyda'r gefnogaeth gywir, ddod o hyd i gyflogaeth am dâl mewn lleoliad integredig. Ar hyn o bryd mae'r llwybrau i gyflogaeth yn rhai a grëir yn ôl yr angen ac nid ydynt wedi eu gwasgaru'n gyfartal ar draws y rhanbarth. Hefyd nid yw'r cynnig prif ffrwd i bobl ifanc sydd mewn perygl o ddod yn bobl nad ydynt mewn addysg, cyflogaeth na hyfforddiant yn y rhanbarth fel petai'n ymestyn i bobl ifanc ag anableddau dysgu ac mae angen mynd i'r afael â hyn.
- 18.8. Dylai sicrhau fod cyflogaeth yn ddewis wrth gynllunio'r pontio mewn ysgol uwchradd (yn ogystal â meysydd bywyd eraill) ddod yn fater o drefn a gyda gwell llwybrau mewn grym i alluogi hyn wedi ei seilio ar beth sy'n gweithio i bobl gydag anableddau dysgu (cyflogaeth a gefnogir) fe ddylai fod yn bosibl i nifer mwy o bobl ifanc gael mynediad i'r farchnad lafur fel gweithwyr gwerthfawr ac a gaiff eu gwerthfawrogi. Yn ei dro, dyma lle mae gan addysg bellach rôl i'w chwarae mewn sicrhau fod y cwricwlwm maent yn ei ddarparu yn cynnwys paratoi realistig ar gyfer cyfleoedd yn y farchnad lafur a bod yna lwybr clir o ran dilyniant mewn grym i bobl ifanc unwaith maent yn gadael Addysg Bellach.
- 18.9. Mae'r Rhaglen Drawsnewid Anableddau Dysgu yn canolbwyntio eleni ar waith i wella'r cynnig cyflogaeth i bawb gydag anableddau dysgu ac mae'n amlwg o'r adroddiad hwn fod hyn yn fater i bawb a bod rhaid i ysgolion arbenigol a'r sector Addysg Bellach chwarae rôl yn hyn.
- 18.10. Mae yna angen clir hefyd am i'r cynnig lleol i bobl ifanc gydag Anableddau Dysgu Dwys a Lluosog ac ymddygiad cymhleth i gael ei wella er mwyn eu hatal rhag gorfod gadael Gogledd Cymru a/neu eu cymuned er mwyn i'w hanghenion datblygu unigol gael eu bodloni. Rydym wedi gweld rhai enghreifftiau lle mae gwaith partneriaeth rhwng gwasanaethau Anableddau Dysgu arbenigol awdurdodau lleol a cholegau lleol wedi bod yn llwyddiannus i fodloni'r

anghenion hyn yn lleol. Mae'n ymddangos fod yna awydd o fewn y sector Addysg Bellach (lleol ac arbenigol) am fwy o waith partneriaeth gydag awdurdodau lleol yn gyffredinol a gobeithio bydd hyn yn dechrau chwalu rhai o'r 'seilos' rydym wedi eu canfod yn yr ymchwil hwn.

I gloi rydym yn ailadrodd y neges gan Gomisiynydd Plant Cymru yn ei hadroddiad 'Peidiwch â Dal yn Ôl'

Mae angen i ni fod â disgwyliadau llawer uwch o ran ein parodrwydd, fel cymdeithas, i ddod o hyd i ffyrdd o leihau'r stigma a'r eithrio cymdeithasol o ran anabledd, a chroesawu plant a phobl ifanc sydd ag anableddau dysgu fel dinasyddion cyfartal yn ein hysgolion, ein gweithleoedd a'n cymunedau.

Yng Ngogledd Cymru rydym yn parhau ar y daith honno ac nid yw'r daith yn un sy'n gorwedd gydag unrhyw sefydliad i'w 'datrys' neu i 'gyflawni' yn ymwneud â hi.

Yn hytrach mae'n gofyn am ymdrech ymroddedig ar y cyd gan yr holl fudd-deiliaid os ydym am wneud cynnydd gwirioneddol wedi ei gyfuno ag arweinyddiaeth yn genedlaethol, rhanbarthol ac yn lleol.

Ar lefel ddyfnach mae'r ymchwil ar y cysylltiad rhwng addysg gynhwysol a chynhwysiant cymdeithasol yn codi'r cwestiwn o p'run ai a oes angen trawsnewidiad mwy radical mewn perthynas ag ymagweddau gwahanedig i addysg ar gyfer pobl ifanc ag anableddau dysgu waeth faint yw cymhlethdod eu hanghenion os ydym ni fel rhanbarth i sicrhau gwir gynhwysiant.

19. Argymhellion

Allwedd

Tymor Byr = cyraeddadwy ac yn gallu cael ei gwblhau o fewn blwyddyn

Tymor Canolig = cyraeddadwy o fewn 2 i 3 blynedd

Tymor Hir = cyraeddadwy o fewn pum mlynedd

Grŵp Partneriaeth Anableddau Dysgu Gogledd Cymru

Argymhelliad	Partner Arweiniol	Eraill	Amserlen
1. Sicrhau fod staff rheng flaen wedi eu paratoi yn	Arweinwyr Awdurdodau Lleol a BIPBC	Rhaglen Drawsnewid	Tymor byr

Argymhelliad	Partner Arweiniol	Eraill	Amserlen
<p>ddigonol ar gyfer gweithredu'r Ddeddf.</p> <p>- Fe ddylai'r chwe awdurdod lleol, BIPBC, ysgolion uwchradd arbenigol ac Arweinwyr Trawsnewid ADY gydweithio i sicrhau fod staff rheng flaen yn y gwasanaethau anableddau dysgu (iechyd a gwasanaethau cymdeithasol) ac ysgolion uwchradd arbenigol wedi eu paratoi yn ddigonol ar gyfer cyflwyno'r 'Ddeddf'. Fe allai ymagwedd partneriaeth tuag at hyn ar lefel leol hefyd gefnogi gwell cydweithio ar draws y sectorau hyn (h.y. gwybodaeth / hyfforddiant ar y cyd a sesiynau rhwydweithio).</p>	<p>ar gyfer gwasanaethau anableddau dysgu.</p>	<p>Anableddau Dysgu</p> <p>Rhaglen Drawsnewid ADY</p> <p>Ysgolion Uwchradd Arbenigol / Ysgolion Uwchradd ag unedau arbennig</p>	
<p>2. Archwilio'r achos busnes dros ddyblygu ac uwchraddio'r ymagweddau lleol a weithredir yng Nghonwy a Cheredigion ar gyfer pobl ifanc gydag anableddau dysgu dwys a lluosog neu anghenion cymhleth ar draws Gogledd Cymru.</p> <p>Mae'r ddau fodel yn cynnig i'r rhanbarth ddewis amgen addawol i ddarpariaeth ôl-16 arbenigol/ y tu allan i'r sir. O safbwynt y teuluoedd byddai darpariaeth leol sy'n darparu'r cyfuniad o gyfleusterau hygyrch, meithrin sgiliau a gweithgaredd ystyrlon, seibiant, mynediad i</p>	<p>Grŵp Partneriaeth Anableddau Dysgu Gogledd Cymru</p>	<p>Rhaglen Drawsnewid Anableddau Dysgu</p> <p>Sefydliadau Addysg Bellach Lleol</p>	<p>Tymor Canolig</p>

Argymhelliad	Partner Arweiniol	Eraill	Amserlen
<p>therapiau a chynllunio tymor hirach ar gyfer lleety, yn cynnig gwir ddewis amgen i ddarpariaeth coleg arbenigol. Rydym yn cydnabod y bydd yna heriau lle mae colegau yn ymdrin â mwy nag un Awdurdod Lleol fodd bynnag fe fyddai hyn yn galluogi darpariaeth decach i bobl ifanc gydag Anableddau Dysgu Dwys a Lluosog.</p>			
<p>3. Dylai Awdurdodau Lleol adolygu eu polisiau teithio, yn arbennig yn ardaloedd mwy gwledig Gogledd Cymru, a sicrhau fod pobl ifanc sydd ag anghenion addysgol arbennig yn cael cyfle i ddatblygu'r sgiliau, gwybodaeth a'r hyder i ddefnyddio cludiant cyhoeddus yn annibynnol.</p> <p>Fe ddaethom ar draws enghreifftiau o awdurdodau lleol yn Lloegr yn cynnig Hyfforddiant Teithio Annibynnol i bobl ifanc ag anghenion addysgol arbennig sy'n dysgu'r sgiliau, gwybodaeth a'r hyder iddynt i ddefnyddio cludiant cyhoeddus ar eu pen eu hunain. Fe ddaethom ar draws darpariaeth debyg yng Ngogledd Cymru (gweler yr adran ar arferion da) yn y Dwyrain, ond roedd y galw am hyn yn fwy amlwg yn y Gorllewin/</p>	<p>Grŵp Partneriaeth Anableddau Dysgu Gogledd Cymru</p>	<p>Trawsnewid Anableddau Dysgu</p>	<p>Tymor byr</p>

Argymhelliad	Partner Arweiniol	Eraill	Amserlen
ardaloedd gwledig Gogledd Cymru.			
<p>4. Dylai colegau addysg bellach archwilio cyfleoedd a dulliau o gynnwys mwy o bobl ifanc ag anableddau dysgu o fewn cyrsiau prif ffrwd wedi ei seilio ar eu dyheadau o ran gyrfa, er enghraifft drwy ddarparu cymorthyddion addysg arbenigol a mentoriaid.</p> <p>- Pan fo gan unigolyn ifanc anghenion gofal personol sylweddol ac ati, fe fyddai gweithio mewn partneriaeth gyda Thimau Gwasanaethau Cymdeithasol Awdurdod Lleol ac lechyd i ddarparu hyn hefyd o fudd. Mae ymchwil diweddar yn amlygu'r effaith gadarnhaol ar ganlyniadau cynhwysiant cymdeithasol pan gaiff pobl ifanc ag anableddau eu haddysgu ochr yn ochr â'u cyfoedion nad ydynt yn anabl. Gweler yr adran ar arferion da am enghreifftiau o addysg gynhwysol.</p>	<p>Grŵp Partneriaeth Anableddau Dysgu Gogledd Cymru</p>	<p>Rhaglen Drawsnewid Anableddau Dysgu</p> <p>Sefydliadau Addysg Bellach Lleol</p>	Tymor Canolig i Hir
<p>5. Sefydlu fforwm cyngor a chefnogaeth ranbarthol a arweinir gan gyfoedion ar gyfer teuluoedd a phobl ifanc gydag anghenion dysgu ychwanegol sydd ar fin cyrraedd y cyfnod pontio neu sydd yng</p>	<p>Grŵp Partneriaeth Anableddau Dysgu Gogledd Cymru</p>	<p>Rhaglen Drawsnewid Anableddau Dysgu</p> <p>Gwasanaethau Eiriolaeth Gogledd Cymru, Pobl yn Gyntaf Cymru Gyfan a</p>	Tymor Byr i Ganolig

Argymhelliad	Partner Arweiniol	Eraill	Amserlen
<p>nghanol y cyfnod pontio o ysgol uwchradd. Mae yna gefnogaeth gref i hyn gan deuluoedd a gymerodd ran yn yr ymchwil. Gallai hyn gael ei arwain gan gyfoedion yn bennaf gyda mewnbwn gan bobl â phrofiad bywyd a gweithwyr proffesiynol – gan gynnwys colegau a'r trydydd sector a sefydliadau annibynnol / taliadau uniongyrchol ac ati. Fe fyddai hyn yn darparu lle i deuluoedd drosglwyddo gwybodaeth i deuluoedd eraill ac ar gyfer rhwydweithio ar draws gwasanaethau.</p>		theuluoedd / gofalwyr	
<p>6. Cyd-gynhyrchu canllawiau a meini prawf i helpu'r holl fudd-ddeiliaid i ddeall pan mai darpariaeth coleg arbenigol yw'r dewis gorau mewn gwirionedd i fodloni anghenion datblygu unigol pobl ifanc ag anableddau dysgu. Dylai cyd-gynhyrchu hyn gyda phobl ifanc a'u teuluoedd neu ofalwyr ochr yn ochr ag ysgolion a cholegau wneud y broses o lunio penderfyniadau yn fwy tryloyw a helpu i atal cynnydd mewn apeliadau/achosion tribiwnlys.</p>	<p>Grŵp Partneriaeth Anableddau Dysgu Gogledd Cymru</p>	<p>Rhaglen Drawsnewid Anableddau Dysgu Ysgolion Uwchradd Arbenigol Sefydliadau Addysg Bellach Gyrfa Cymru</p>	<p>Tymor Byr i Ganolig</p>

Rhaglen Drawsnewid Anableddau Dysgu ar ran y Grŵp Partneriaeth Anableddau Dysgu

Argymhelliad	Partner Arweiniol	Eraill	Amserlen
<p>1. Datblygu adnodd cynllunio gyrfa ar gyfer pobl ifanc ag anableddau dysgu o fewn addysg uwchradd arbenigol i godi dyheadau ac ymwybyddiaeth o ddewisiadau cyflogaeth. Mae'r Gymdeithas Genedlaethol i Blant Byddar wedi datblygu adnodd cynllunio gyrfa all gael ei ddarparu fel rhan o'r cwricwlwm mewn ysgol uwchradd (gweler yr Adran Arferion Da). Rydym yn argymhell fod ymagwedd debyg yn cael ei datblygu ar gyfer pobl ifanc gydag anableddau dysgu o fewn ysgol uwchradd arbenigol fel rhan o gynllunio ar gyfer pontio i godi dyheadau fod cyflogaeth yn ddewis go iawn.</p>	<p>Rhaglen Drawsnewid AD / Ffrwd Gwaith Cyflogaeth a Phontio</p>	<p>Ysgolion Uwchradd Arbenigol</p> <p>Ysgolion Uwchradd ag unedau arbennig</p> <p>Gyrfa Cymru</p> <p>Gwasanaethau Addysg Awdurdod Lleol</p>	<p>Tymor Byr i Ganolig</p>
<p>2. Cefnogi datblygu gwasanaeth hyfforddiant swyddi cenedlaethol sy'n defnyddio arbenigedd darparwyr cyflogaeth a gefnogir cynhenidyn unol â'r lobi partneriaeth Ymgysylltu i Newid i Lywodraeth Cymru. Dylai hyn fod ar gyfer pob oed, ond dylai dargedu pobl ifanc yn y cyfnod pontio fel grŵp blaenoriaeth. Yn nhermau Gogledd Cymru, fe ddylai Llywodraeth Cymru weithio gyda'r partneriaethau strategol sefydledig presennol ar gyfer pobl ag anableddau dysgu i gyd-gynhyrchu'r model gorau ar gyfer Gogledd Cymru.</p>	<p>Rhaglen Trawsnewid AD, Ffrwd Waith Cyflogaeth a Phontio</p>	<p>Grŵp Partneriaeth Anableddau Dysgu.</p> <p>Llywodraeth Cymru</p>	<p>Tymor Byr i Ganolig</p>

Argymhelliad	Partner Arweiniol	Eraill	Amserlen
<p>3. Cyd-gynhyrchu ‘cynnig cyflogaeth leol’ ar gyfer pobl ifanc ag anableddau dysgu i gefnogi datblygiad i gyflogaeth â thâl.</p> <p>Fe ddylai hyn gael ei ategu gan y model cyflogaeth a gefnogir o arfer orau a safonau sicrwydd ansawdd cysylltiedig sydd wedi ei ddatblygu gan y Gymdeithas Brydeinig Dros Gyflogaeth Gyda Chefnogaeth (BASE) yn y DU, ac wedi ei fabwysiadu gan Lywodraeth yr Alban yn eu Fframwaith Cyflogaeth a Gefnogir ac mae'n cynnwys mynediad i "Project SEARCH" / interniaethau a gefnogir. (Gweler yr adran arferion da).</p>	<p>Rhaglen Drawsnewid AD / Ffrwd Gwaith Cyflogaeth a Ffrwd Gwaith Pontio</p>	<p>Grŵp Partneriaeth Anableddau Dysgu</p>	<p>Tymor Byr i Ganolig</p>
<p>4. Archwilio'r rôl y gallai technoleg ei chwarae i gefnogi annibyniaeth pobl ifanc yn ystod y cyfnod pontio a hefyd gyda materion fel teithio annibynnol a diogelwch personol.</p> <p>Nid oedd yr ymchwil yn canolbwyntio'n benodol ar y defnydd o dechnoleg ddigidol ond drwy'r Rhaglen Drawsnewid Anableddau Dysgu caiff ystod o Apiau a dyfeisiau eu cyflwyno i'r Gymuned Anableddau Dysgu i'w cefnogi i gael llais, rheolaeth a mwy o annibyniaeth. Rydym yn credu fod yna botensial i'r holl bartneriaid ystyried y rôl y gallai technoleg ei chwarae i gefnogi</p>	<p>Rhaglen Drawsnewid AD Ffrydiau Gwaith Pontio a Thechnoleg Gynorthwyol</p>	<p>Ysgolion Uwchradd Arbenigol</p> <p>Sefydliadau Addysg Bellach Lleol ac Arbenigol</p> <p>Awdurdodau Lleol</p>	<p>Tymor byr</p>

Argymhelliad	Partner Arweiniol	Eraill	Amserlen
annibyniaeth pobl ifanc yn ystod y cyfnod pontio. Rydym yn amlygu rhai enghreifftiau yn yr adran ar arferion da.			
<p>5. Gwella argaeledd a mynediad i gyngor a chanllawiau annibynnol a diduedd yn ymwneud â dewisiadau ôl-ysgol a chyfleoedd ar gyfer pobl ifanc ag anableddau.</p> <p>Mae yna dystiolaeth i awgrymu y gallai gwasanaeth wedi ei leoli yn y gymuned sy'n cysylltu gydag ysgolion uwchradd ac awdurdod lleol/ Arweinwyr Pontio BIPBC wneud hyn yn fwy effeithiol na gwasanaeth statudol. Gellir cyfuno hyn gyda chynnig hunan-eiriolaeth i bobl ifanc sy'n ymddangos fel pe baent heb ddatblygu digon.</p>	<p>Rhaglen Drawsnewid Anableddau Dysgu Ffrwd Gwaith Pontio, Cyflogaeth a Chymunedau</p>	<p>Gwasanaeth Eiriolaeth Gogledd Cymru</p> <p>Pobl Yn Gyntaf Cymru Gyfan</p> <p>Awdurdodau Lleol</p> <p>Gyrfa Cymru</p>	<p>Tymor Byr i Ganolig</p>

Rhaglen Drawsnewid ADY

Argymhelliad	Partner Arweiniol	Eraill	Amserlen
<p>1. Defnyddio'r Cynllun Datblygu Unigol fel adnodd, sicrhau fod ystod ehangach o feysydd bywyd yn cael eu hystyried wrth gynllunio pontio o ysgolion uwchradd arbenigol.</p> <p>- Dylai hyn gael ei seilio ar beth sy'n bwysig i bobl ifanc a dylai gynnwys y prif feysydd blaenoriaeth sef</p>	<p>Trawsnewid ADY</p>	<p>Ysgolion uwchradd prif ffrwd ac arbenigol</p>	<p>Tymor Byr i Ganolig</p>

Argymhelliad	Partner Arweiniol	Eraill	Amserlen
cyflogaeth; cynlluniau llety hirdymor a chynnal cyfeillgarwch.			
<p>2. Gwella cofnodi ac olrhain cyrchfannau pobl ifanc ar ddau bwynt pontio allweddol: Blwyddyn 14 ysgol uwchradd arbenigol ac wrth iddynt gwblhau addysg bellach.</p> <p>- Y pwyntiau allweddol yw blwyddyn 14 ysgol uwchradd arbenigol ac wrth gwblhau addysg bellach. Mae olrhain ôl-addysg bellach yn hynod o anghyson ar draws y rhanbarth. Fe fydd gwell cydweithio ar y pwyntiau hyn yn helpu i sicrhau ymhellach fod gan yr holl bobl ifanc ag anableddau dysgu drefniadau pontio priodol mewn grym i'w galluogi i gyflawni eu hamcanion a'u dyheadau cymdeithasol ac economaidd tymor hirach.</p>	Trawsnewid ADY	<p>Ysgolion uwchradd prif ffrwd ac arbenigol</p> <p>Sefydliadau Addysg Bellach Lleol</p> <p>Colegau Arbenigol Annibynnol</p>	Tymor Byr i Ganolig
<p>3. Sicrhau fod pobl ifanc a'u teuluoedd yn ymwybodol ac yn cael gwybod am newidiadau statudol a ddaw yn sgil gweithredu'r Ddeddf.</p> <p>Fe ddylai'r rhai hynny sy'n gyfrifol am sicrhau fod pobl ifanc a'u teuluoedd yn ymwybodol ac yn cael gwybod am newidiadau statudol a ddaw yn sgil y Ddeddf gynyddu eu hymdrechion i ymgysylltu â theuluoedd gyda phobl ifanc ag anableddau dysgu a allai fod yn dioddef o straen a phwysau</p>	Trawsnewid ADY	<p>Swyddog Arweiniol Clinig Addysg Dynodedig (DECLO) BIPBC</p> <p>Gwasanaethau Addysg Awdurdod Lleol</p> <p>Ysgolion uwchradd prif ffrwd ac arbenigol</p>	Tymor byr

Argymhelliad	Partner Arweiniol	Eraill	Amserlen
<p>ychwanegol o ganlyniad i'r pandemig. Dylid ystyried y rôl y gall partneriaid y trydydd sector ei chwarae yn hyn fel y gwelir ym Mhennod 6: Cyngor a Gwybodaeth am ADY a'r system ADY, Cod ADY Cymru 2021.</p>			
<p>4. Dylai awdurdodau lleol ddatblygu ffynonellau gwybodaeth hygyrch sydd wedi eu llunio ar y cyd (e.e. gwefannau) i helpu pobl ifanc a'u teuluoedd yn ystod y cyfnod o gynllunio pontio.</p> <p>Er mwyn cefnogi hyn fe ddylai pob awdurdod lleol a/neu grwpiau o awdurdodau lleol ddatblygu gwefannau gwybodaeth a chyfryngau eraill sy'n ddefnyddiol i bobl ifanc a'u teuluoedd yn ystod y cyfnod o gynllunio pontio. Fe fydd cyd-gynhyrchu hyn hefyd yn sicrhau fod y wybodaeth a'r adnoddau yn berthnasol ac yn ystyrlon. Fe fyddai hyn hefyd yn darparu plattform ar gyfer cyd-gynhyrchu'r Adnodd Pontio ADY drwy'r prosiect ymchwil hwn. Fe allai hyn gynnwys yr holl ddysgwyr ADY a gallai hyrwyddo a chodi ymwybyddiaeth o wasanaeth SNAP Cymru. Mae enghraifft o hyn yn Suffolk ac mae ar gael drwy'r ddolen hon - &fAhttps://infolink.suffolk.gov.uk/kb5/suffolk/infolink/localoffer.page?localofferchan nelnew=0;</p>	<p>Trawsnewid ADY</p>	<p>Awdurdodau Lleol, Pobl ifanc a theuluoedd a/neu ofalwyr. Gwasanaeth Eiriolaeth Gogledd Cymru</p>	<p>Tymor Byr i Ganolig</p>

Argymhelliad	Partner Arweiniol	Eraill	Amserlen
<p>5. Dylai cefnogi pobl ifanc i gynnal a datblygu cyfeillgarwch a chysylltiadau cymdeithasol newydd gael ei ymgorffori fel elfen graidd o gynllunio pontio.</p> <p>Gan ddefnyddio ymagwedd seiliedig ar ased fe ddylai'r rhai sy'n gyfrifol am gefnogi pobl ifanc a theuluoedd drwy bontio weithio mewn partneriaeth â nhw i helpu i ganfod dulliau ymarferol y gall y teulu helpu eu plant i gynnal cyfeillgarwch a/neu gyfarfod ffrindiau newydd a nodi lle gall anghenion gofal cymdeithasol neu asiantaethau eraill eu helpu i wneud hyn.</p>	<p>Trawsnewid ADY</p>	<p>Gwasanaethau anabledd dysgu Awdurdodau Lleol</p> <p>Pobl ifanc a'u teuluoedd</p>	<p>Tymor Byr i Ganolig</p>
<p>6. Gwella dealltwriaeth o sut mae diddordebau a dyheadau pobl ifanc yn ystod y cyfnod pontio yn cyd-fynd â'r ddarpariaeth sydd ar gael mewn gwirionedd iddynt.</p> <ul style="list-style-type: none"> - Fe fyddai'r wybodaeth hon yn helpu'r rhanbarth i ddatblygu dewisiadau a chyfleoedd ôl-16 i fodloni'r dyheadau hyn yn erbyn gosod pobl ifanc o fewn yr hyn sydd ar gael/sy'n hygyrch. Ymagwedd ddefnyddiol a gaiff ei hategu gan gynllunio sy'n canolbwyntio ar yr unigolyn yw proses 'Gweithio dros Newid' Helen Sanderson – sy'n ddull seiliedig ar bartneriaeth o wneud penderfyniadau gwybodus ynglŷn â chyfeiriad yn y dyfodol, yn seiliedig ar ddata a gwybodaeth a 	<p>Trawsnewid ADY</p>	<p>Awdurdodau Lleol</p> <p>Ysgolion</p> <p>Uwchradd (pob un)</p> <p>Sefydliadau Addysg Bellach Lleol</p> <p>Gyrfa Cymru</p>	<p>Tymor Canolig i Hir</p>

Argymhelliad	Partner Arweiniol	Eraill	Amserlen
gesglir drwy fyfyrion sy'n canolbwyntio ar yr unigolyn. Gweler yr adran ar arferion da i gael rhagor o fanylion am hyn.			

Llywodraeth Cymru

Argymhelliad	Partner Arweiniol	Eraill	Amserlen
<p>1. Dylai'r rhanbarth anelu i wella addysg gynhwysol ar gyfer pob plentyn ag anableddau. Fe allai'r cam cyntaf fod gyda gweithredu hyfforddiant anabledd a chydaddoldeb ar draws holl ddarpariaeth yr ysgolion yng Ngogledd Cymru i frwydro yn erbyn rhagfarn gudd a chefnogi strategaethau cynhwysiant effeithiol.</p> <p>- Mae'r argymhelliad olaf yn fwy sylfaenol o ran ei derfynau gan y gellir dadlau fod nifer o'r materion a godwyd yn yr adroddiad hwn mewn perthynas â'r canlyniadau gwael a brofwyd gan bobl ifanc ag anableddau dysgu yn deillio o gael eu haddysgu ar wahân i'w cyfoedion nad ydynt yn anabl. Tra ei fod yn faes polisi cymhleth, ac yn un sy'n gofyn am fwy na dim ond gosod pobl ifanc yn yr un amgylchedd ffisegol â'u cyfoedion, rydym wedi gweld tystiolaeth fod ymagweddau cynhwysol yn arwain at lawer gwell</p>	Llywodraeth Cymru	<p>Awdurdodau Lleol</p> <p>Ysgolion cynradd, uwchradd a darpariaethau eraill</p> <p>Sefydliadau Addysg Bellach a Sefydliadau Addysg Uwch Lleol</p> <p>Hunan-eiriolaeth</p>	Mae'r cam cyntaf yn un tymor canolig a bydd pontio i system addysg gwbl gynhwysol yn un tymor hir.

<p>canlyniadau ar draws y bwrdd ac o ganlyniad maent â'r potensial i atal eithrio cymdeithasol yn hytrach na sicrhau ei barhad ac felly'r angen am ymyrraeth fwy costus sy'n 'seiliedig ar wasanaeth' ymhellach i lawr.</p>			
---	--	--	--

ATODIAD 1

1a) Rhestr Lawn o Gyrcfannau a ddefnyddir gan Gyrfa Cymru

Cyrcfannau posib i'r holl ymadawyr ysgol ym mlynnyddoedd 11 i 13
Parhau mewn addysg llawn amser – yr un ysgol
Parhau mewn addysg llawn amser – ysgol
Parhau mewn addysg llawn amser – coleg
Parhau mewn addysg llawn amser – AU
Parhau mewn addysg rhan-amser
blwyddyn i ffwrdd
Cychwyn cyflogaeth y tu hwnt i WBTYP
Cychwyn WBTYP (statws cyflogaeth)
Cychwyn WBTYP (heb statws cyflogaeth)
Gallu cychwyn cyflogaeth, addysg neu WBTYP (di-waith)
Methu neu ddim yn barod i gychwyn cyflogaeth, addysg neu WBTYP (e.e. oherwydd salwch, dedfryd o garchar)
Wedi gadael yr ardal
Ddim yn ymateb i ddilyniant ac felly'n anhysbys

- **WBTYP** = hyfforddiant yn y gwaith i bobl ifanc

1b) Templed data a roddwyd i'r rhai sy'n cael eu cyfweld

Nodyn - gofynnwyd i sefydliadau gwblhau'r adrannau ble roedd ganddynt ddata perthnasol. Er enghraifft ni ofynnwyd i Gyrfa Cymru gwblhau'r adran ar gyrcfannau ôl AB.

Gwybodaeth sylfaenol (ar ôl ysgol uwchradd)

1. Faint o bobl ifanc gydag anableddau dysgu y gwnaethoch chi eu cefnogi i bontio yn ystod y flwyddyn academiaidd ddiwethaf?
2. Beth oedd cyrcfannau/canlyniadau ôl-19 y bobl ifanc hyn:

Canlyniad	Nifer	Nodiadau/sylwadau
Coleg Addysg Bellach lleol		
Coleg Preswyl Arbenigol:		
• Pengwern		
• Derwen		

Canlyniad	Nifer	Nodiadau/sylwadau
Coleg Addysg Bellach lleol		
<ul style="list-style-type: none"> • Arall (manylwch os gwelwch yn dda) 		
Hyfforddiant galwedigaethol		
Cyflogaeth		
Cyfleoedd dydd yr ALI		
Cyfleoedd gwaith yr ALI		
Cyfleoedd dydd allanol		
Ddim mewn addysg, gwaith na hyfforddiant		
Arall		

3. Os aeth y bobl ifanc i'r coleg, pa fath o gwrs y bu iddyn nhw astudio?

Cyrsiau	Nifer	Nodiadau/sylwadau
Coleg Addysg Bellach lleol:		
Coleg Arbenigol		

Gwybodaeth sylfaenol (ôl AB, templed data coleg)

1. Nifer a nodweddion y bobl ifanc sydd ag anableddau dysgu a oedd yn mynychu eich coleg chi yn y flwyddyn academiaidd ddiwethaf o ysgolion arbennig yng Ngogledd Cymru.

Ysgol arbenigol	Nifer y bobl ifanc	Oedran
		lau na 19 oed
		19 oed a hŷn

2. Pa fath o gyrsiau wnaethon nhw eu dilyn?

Cwrs/math o raglen	Nifer y bobl ifanc	Oedran
		lau na 19 oed
		19 oed a hŷn

3. Faint o bobl ifanc wnaethoch chi fethu â'u derbyn i'ch coleg oherwydd cymhlethdod eu hanghenion iechyd a gofal cymdeithasol neu am resymau eraill?

Nifer y bobl ifanc	Rhesymau dros beidio â gallu eu derbyn	Sylwadau
		lau na 19 oed
		19 oed a hŷn

4. Faint o bobl ifanc ag anableddau dysgu wnaeth eich sefydliad chi eu cefnogi i bontio o'ch coleg chi (ôl-19) yn ystod y flwyddyn academiaidd ddiwethaf?

5. Beth oedd diwedd y daith/y canlyniadau i'r bobl ifanc yma:

Canlyniad	Nifer	Nodiadau/sylwadau
Wedi parhau mewn coleg addysg bellach		
Coleg preswyl arbenigol (nodwch)		
Hyfforddiant galwedigaethol		
Cyflogaeth		
Cyfleoedd dydd yr ALI		
Cyfleoedd gwaith yr ALI		
Cyfleoedd dydd allanol		
Gwirfoddoli		
Ddim mewn addysg, gwaith na hyfforddiant		
Arall		

ATODIAD 2: Enghreifftiau o Arferion Da

Enghraifft o Arferion Da	Crynodeb
<p>Adnoddau Cynllunio sy'n Canolbwyntio ar yr Unigolyn</p>	<p>Proses Gweithio dros Newid, Helen Sanderson Associates</p> <ul style="list-style-type: none"> Mae Cydweithio dros Newid yn defnyddio proses 8 cam i sicrhau eich bod yn ystyried anghenion, dymuniadau a dyheadau'r bobl rydych yn eu cefnogi a'ch budd-ddeiliaid eraill. Mae'r broses yn casglu gwybodaeth sy'n canolbwyntio ar yr unigolyn o'r Adolygiadau sy'n Canolbwyntio ar yr Unigolyn a chynlluniau gofal a chymorth sy'n canolbwyntio ar yr unigolyn ac yn helpu'r sefydliad weld y tueddiadau sy'n dod i'r amlwg yn y data. Bydd hyn y dangos beth sy'n gweithio'n dda, a beth hoffai pobl ei weld yn newid. Yn dilyn hyn, mae'r broses yn cefnogi cyfranogwyr i greu cynllun i symud ymlaen, a ellir ei weithredu dros amser a'i adolygu yn rheolaidd. <p><u>Mae Cydweithio dros Newid yn helpu i gefnogi pobl yn well trwy:</u></p> <ul style="list-style-type: none"> Hysbysu newid strategol sefydliadol, yn seiliedig ar beth y gwyddom sydd wir o bwys i bobl, er mwyn i ni ddarparu gwasanaethau gwell, mwy personol Helpu staff gael llais mewn strategaeth sefydliadol Sicrhau bod gwasanaethau wedi eu dylunio ar sylfaen o gyd-gynhyrchu <p>http://www.helensandersonassociates.co.uk/wp-content/uploads/2016/01/Working-together-for-Change.pdf</p>
<p>Dulliau ar y cyd lleol, cymunedol o ran anawsterau dysgu dwys a lluosog ôl-16/darpariaeth anghenion cymhleth</p>	<p>1) Rhaglen Camu 'Mlaen, Ceredigion:</p> <p>Mewn ymateb i'r Ddeddf ADY a'r angen i ddatblygu darpariaeth ôl-16 i'r rhai ag anghenion cymhleth, mae Cyngor Sir Ceredigion, ochr yn ochr â Choleg Ceredigion a phartneriaid eraill, yn cynllunio ar gyfer nifer o bobl ifanc sydd ag anghenion cymhleth i allu aros yn y sir i gael addysg ôl-16. Bydd cymysgedd o ddysgu yn y coleg a darpariaeth canolfan ddydd yn cynnig amserlen pum diwrnod yr wythnos wedi ei hanelu at ddatblygiad personol, gyda rhai pobl ifanc hefyd yn cael mynediad at gyfleoedd byw â chymorth. Maent yn cynnig pontio o lonawr i Orffennaf o'r ysgol i'r coleg lleol a gwasanaethau dydd oedolion un diwrnod yr wythnos. Mae'r prosiect wedi cynnwys y coleg AB Lleol, addysg, Gwasanaethau Cymdeithasol, tai ac iechyd a hefyd yn cynnig gwasanaethau therapiwtig. https://walesnewsonline.com/new-ceredigion-centre-development-for-post-16-complex-needs-provision/</p> <p>2) Darpariaeth leol Conwy ar gyfer anghenion cymhleth:</p>

	<p>Mae Cyngor Conwy yn trafod gyda Choleg Llandrillo ynghylch datblygu darpariaeth leol o fewn Conwy i gefnogi unigolion sydd ag anghenion cymhleth. Er ei fod yn y camau cynnar o ddatblygiad, y nod yw y bydd unigolion ag anghenion cymhleth yn cael mynediad at gwricwlwm pwrpasol mewn amgylchedd addas o fewn eu hardal leol. Mae Conwy a Llandrillo wedi adnabod fod hwn yn faes sydd angen ei ddatblygu yn lleol yn unol â'r 'Ddeddf'. Mae'r datblygiad hwn yn adeiladu ar y gwaith partneriaeth presennol rhwng y Cyngor a'r Coleg ar gyfer unigolion sydd ag anawsterau dysgu dwys a lluosog wedi ei anelu at fodloni eu hanghenion datblygu unigol yn lleol. (Gweler 3 a 4 isod).</p> <p>3) Darpariaeth Anawsterau Dysgu Dwys a Lluosog Conwy yn y gymuned</p> <p>Mae Tîm Anableddau Cyngor Conwy a Choleg Llandrillo yn gweithio mewn partneriaeth i ddarparu mynediad i unigolion ag anawsterau dysgu dwys a lluosog i sgiliau byw'n annibynnol yn y gymuned. Mae'r model yn golygu bod y Cyngor yn darparu cymorth gofal cymdeithasol ynghyd ag eiddo hygyrch o fewn safle Canolfan Marl a'r coleg yn darparu tiwtor ar y safle i gyflwyno cwricwlwm sgiliau byw'n annibynnol a synhwyrdd i unigolion na fyddai fel arall yn gallu cael darpariaeth ILS yn y coleg.</p> <p>4) Dull Hybrid i ILS</p> <p>Yn gysylltiedig â'r uchod, mae'r tîm wedi gweithio mewn partneriaeth gyda Choleg Llandrillo i ddarparu mynediad iddynt i'r fflat ar safle Canolfan Marl i'w ddefnyddio yn ystod y tymor coleg gan fyfyrwyr. Gall myfyrwyr ymarfer sgiliau byw'n annibynnol mewn amgylchedd 'go iawn'.</p>
<p>Gwasanaethau Gwybodaeth, Cyngor a Chefnogaeth Annibynnol</p>	<p>SNAP Cymru</p> <p>Mae SNAP Cymru yn elusen genedlaethol, yn unigryw i Gymru, a sefydlwyd yn 1986. Cynigiant wybodaeth, cyngor a chymorth annibynnol am ddim i helpu i gael yr addysg gywir i blant a phobl ifanc sydd â phob math o anghenion addysgol arbennig (AAA) ac anableddau. Maent yn rhoi cyngor a chymorth ar amrywiaeth o faterion gan gynnwys asesiadau, datganiadau anghenion addysgol arbennig, bwlio, presenoldeb ysgol, gwaharddiadau, darpariaeth iechyd a gofal cymdeithasol a gwahaniaethu. Mae'r ddarpariaeth yn cynnwys cefnogaeth benodol i bobl ifanc. https://www.snapcymru.org/.</p> <p>KIDS SENDIASS (comisiynwyd gan ystod o Awdurdodau Lleol yn Lloegr) Mae KIDS yn un o'r darparwyr arweiniol o Wasanaethau Gwybodaeth Cyngor a Chymorth Anghenion Addysgol Arbennig ac Anabledd (SENDIASS) sy'n darparu Gwybodaeth, Cyngor a Chymorth ynghylch Anghenion Addysgol Arbennig ac anableddau. Mae'r gwasanaethau am ddim, yn ddiudedd, cyfrinachol a chywir. Mae'r gwasanaethau i blant a phobl ifanc 0-25 oed a allai fod ag AAAA neu mae ganddynt AAAA, eu rhieni a gofalu.</p> <p>Mae'r anghenraid cyfreithiol i bob awdurdod lleol gael gwasanaeth SENDIAS ac mae KIDS yn darparu nifer o'r gwasanaethau hyn ar draws y wlad. Mae gan bob gwasanaeth SENDIAS KIDS dudalen lleol gyda'u manylion cyswllt, gwybodaeth leol ac adnoddau lleol.</p>

	<p>https://llyw.cymru/cadw-dysgwyr-yn-ddiogel</p> <p>Gwasanaeth Pontio Teuluoedd, Cyswllt Conwy Ariannwyd trwy Raglen Drawsnewid Anableddau Dysgu, mae'r gwasanaeth yn darparu cefnogaeth a gwybodaeth annibynnol ac am ddim i bobl ifanc a'u teuluoedd sy'n cael anawsterau yn ystod y cyfnod pontio (o'r ysgol a/neu wasanaethau plant i oedolion). Mae'r gwasanaeth wedi gweithio'n dda i gysylltu pobl ifanc ag ystod ehangach o ddewisiadau a chyfleoedd cymunedol ac i'w helpu i ddatblygu rhwydweithiau cymdeithasol newydd trwy Glwb Ieuencid Ar-Lein.</p> <p>https://www.conwy-connect.org.uk/transtition</p>
<p>Dulliau amgen o ddiwallu anghenion a chanlyniadau datblygiad unigol</p>	<p>1) Defnydd Pwrpasol o Daliadau Uniongyrchol:</p> <ul style="list-style-type: none"> • Rhoddodd Gyrfa Cymru enghraifft o ddydd ifanc a ddefnyddiodd daliadau uniongyrchol i dalu Cymhorthydd Personol i'w helpu i deithio i roi areithiau. Cafodd ei fentora ar gyfer y swyddogaeth hon gan unigolyn arall oedd ag anghenion ychwanegol. • Enghraifft greadigol arall o daliadau uniongyrchol oedd dyn ifanc sy'n talu am gefnogaeth 2-1 dyddiol i'w helpu i wneud beth bynnag weithgaredd mae eisiau ei wneud y diwrnod hwnnw. Mae bod yn actif yn ei helpu i reoli ei iselder a'i or-bryder. Mae'n cyflogi gwrywod yr un oed ag o gan ei fod eisiau ymddangos ei fod gyda ffrindiau yn hytrach na chefnogaeth yn y gymuned. <p>2) Just Enough Support:</p> <p>Mae'r dull hwn yn defnyddio cefnogaeth sy'n bodoli yn hytrach nag edrych ar wasanaethau a delir amdanynt. Bu i riant roi enghraifft o unigolyn ifanc dal yn yr ysgol nad oedd eisiau mynd i'r coleg. Yn hytrach maent yn defnyddio Just Enough Support i gyrraedd nodau annibyniaeth personol megis teithio ar fws ar ben eu hunain, ochr yn ochr â gwirfoddoli, gyda'r nod o ymgeisio am waith a chael swydd.</p> <p>3) Cylchoedd Cefnogaeth</p> <p>Dull anstatudol o gefnogi pobl sydd ag anableddau dysgu i wneud eu penderfyniadau eu hunain am eu bywyd; mae'n golygu dod a ffrindiau, teuluoedd a gweithwyr proffesiynol ynghyd i greu rhwydwaith cefnogi personol gyda'r unigolyn yn y canol. Mae'r prosiect I-Team a gynhelir gan Do-It Sir y Fflint yn enghraifft dda ac wedi cefnogi nifer o bobl ifanc yn y cyfnod pontio i gael llais cryfach ynghylch beth sy'n bwysig iddynt ac i ddatblygu cynllun personol ar sut i gyflawni hyn.</p> <p>https://northwalestogether.org/circles-of-support/do</p> <p>4) Peilot Broceriaeth Cefnogaeth</p> <p>Mae'r Tîm Trawsnewid Anableddau Dysgu wedi ariannu Imagineer i gyflwyno gweithdai / hyfforddiant i helpu unigolion gan</p>

	<p>gynnwys dinasyddion a gweithwyr proffesiynol i ddod yn frocerwyr cefnogaeth. Gall brocerwyr cefnogaeth helpu pobl i ddod o hyd i'r gefnogaeth / gweithgaredd / adnodd sy'n iawn iddyn nhw, gan ddefnyddio eu taliadau uniongyrchol. Bydd cyllid ychwanegol eleni yn canolbwyntio ar ddatblygu Rhwydwaith Broceriaeth Gogledd Cymru a fydd yn arwain at grŵp o bobl sy'n arwain ar gyflwyno Broceriaeth trwy'r rhanbarth a; cyflwyno Broceriaeth Cefnogaeth, gan gyflawni canlyniadau a gwerthuso'r gwahaniaeth a wnaeth hyn. https://www.imagineer.org.uk/</p>
<p>Addysg gynhwysol</p>	<p>Cysylltiadau cynhwysiant Ysgol y Gogarth:</p> <ul style="list-style-type: none"> • Mae gan Ysgol y Gogarth yng Nghonwy gyswllt cynhwysiant gydag Ysgol John Bright. Canfuwyd fod rhai myfyrwyr yn Ysgol y Gogarth angen mwy o her academiaidd ac mewn ymateb bu i'r ysgol ddarparu cyrsiau TGAU a'r Fagloriaeth Cymru. Fodd bynnag, roedd diffyg cynhwysiad cymdeithasol rhai myfyrwyr yn parhau yn rhwystr i gael lleoedd mewn colegau AB lleol. Bu i Ysgol y Gogarth sefydlu cyswllt cynhwysiant gydag Ysgol John Bright i 12 myfyriwr dreulio 50% neu fwy o'u hamser yn Ysgol John Bright yn dilyn cyrsiau TGAU. Mae'r cyswllt hwn wedi ffynnu, gyda lefel cyflawniad da mewn TGAU a Safon UG. Mae ganddynt ddsbarth dynodedig ac mae'r cyswllt bellach wedi ei sefydlu. <p>Coleg Trinity, Dulyn</p> <ul style="list-style-type: none"> • Mae'r Dystysgrif mewn Celfyddydau, Gwyddoniaeth ac Ymarfer Cymhwysol Cynhwysol yn hynod arloesol yn nhermau Gwyddelig a rhyngwladol, gan gyflwyno dull cyffrous sy'n creu cyfleoedd astudio trydydd lefel i bobl ag anableddau deallusol. Mae'r rhaglen wedi ei hanelu at drawsnewid posibiliadau sydd ar gael i bobl ag anabledd deallusol wrth iddynt symud tuag at fywyd fel oedolyn a'r gweithlu. Yn y pen draw, y nod yw cyflwyno'r model hwn i sefydliadau trydydd lefel eraill sydd â diddordeb yn Iwerddon a thu hwnt. https://www.tcd.ie/tcpid/courses/certificate/ <p>Prosiect Up the Hill, Prifysgol Finders, Adelaide, Awstralia</p> <ul style="list-style-type: none"> • Yn darparu cyfle cynhwysol a chefnogol ym Mhrifysgol Flinders sy'n galluogi pobl, sydd ag anabledd dysgu, i gael bod yn rhan o amgylchedd y brifysgol, datblygu sgiliau cymdeithasol a rhwydweithiau cymdeithasol ac i brofi ystod o gyfleoedd a gweithgareddau addysgol. Yn debyg i'r enghraifft Coleg Trinity uchod, mae'r cyfranogwyr yn archwilio ac yn mynychu dosbarthiadau prifysgol o'u dewis gyda'r bwriad o ddatblygu sgiliau a gwella'r potensial ar gyfer cyflogaeth yn y dyfodol. Gyda chysylltiadau yn y gymuned bydd cyfranogwyr yn agor drysau newydd ar gyfer eu dyfodol. Cefnogir y rhaglen gan gysylltiadau agos gyda rhieni, cydlynu ymdrechion gan staff a gyflogwyd yn benodol a gwaith mentoriaid gwirfoddol. https://www.flinders.edu.au/engage/community/clinics/up-the-hill-project <p>Inclusive Campus Life</p>

	<p>Wedi ei chyd-sefydlu gan y rhaglen Erasmus+ yr Undeb Ewropeaidd, nod y rhaglen hon yw profi a datblygu arfer orau o ran cynnwys pobl sydd ag anableddau dysgu mewn addysg uwch (addysg gynhwysol) trwy ddarparu systemau cyfeillion, datblygu hygyrchedd campws, darparu lleoliadau gwaith a chynnwys pobl mewn gweithgareddau addysgu. Y nod yw y bydd myfyrwyr addysg uwch rheolaidd a myfyrwyr sydd ag anableddau deallusol yn gallu dilyn eu llwybr astudio personol wrth fwynhau bywyd campws. Bydd pobl sydd ag anableddau deallusol yn cymryd cyrsiau a fydd o fudd i'w dyheadau a byddant yn rhan o weithgareddau addysgu fel arbenigwyr bywyd. Byddant yn addysgu myfyrwyr addysg uwch.</p> <p>https://www.iclife.eu/</p> <p>How do we school (cyfres o fideos a gynhyrchwyd gan y Lien Foundation yn Singapôr yn amlygu sut mae gwahanol wledydd yn cynnig addysg gynhwysol.) Dilynwch y ddolen i weld eu cyfres o fideos.</p> <p>https://www.youtube.com/results?search_query=how+we+do+school+lien+foundation</p> <p>Enghraifft arall o hyn o'r Ffindir. https://www.youtube.com/watch?v=aheDzMrKuEM</p>
<p>Cyflogaeth</p>	<p>Fframwaith Cyflogaeth a Gefnogir</p> <p>Y prif fath o ddarpariaeth cyflogadwyedd i bobl sydd ag anghenion cefnogaeth ychwanegol - sy'n cynnwys pobl ag anabledd dysgu - yw cyflogaeth a gefnogir. Mae Cyflogaeth a Gefnogir yn hyrwyddo'r model o "lle a hyfforddi". Mae "lle a hyfforddi" yn cydnabod fod dysgu yn y swydd i nifer o bobl yn fodel effeithiol gydag elfen allweddol o hyn yn datblygu cefnogaeth naturiol yn y gweithle a gyda chefnogaeth Hyfforddwr Swydd sy'n darparu cefnogaeth strwythuredig i'r defnyddiwr gwasanaeth a chyflogwr posib i ddod o hyd a chadw swydd. Mae Cyflogaeth a Gefnogir yn cael ei adnabod gan broses 5 cam. Mae Cyflogaeth a Gefnogir yn cael ei arwain gan y tri phrif egwyddor isod:</p> <ul style="list-style-type: none"> • Dylai'r swydd fod mewn gweithle integredig; • Telir y deiliad swydd y gyfradd ar gyfer y swydd; a • Mae gan bob unigolyn yr hawl i ddiweddu eu dibyniaeth ar fudd-daliadau lles h.y. lleihau tlodi <p>https://www.base-uk.org/about-supported-employment</p> <p>Fframwaith Cyflogaeth a Gefnogir Llywodraeth yr Alban</p> <p>Cyhoeddwyd Fframwaith Cyflogaeth a Gefnogir Llywodraeth yr Alban yn Chwefror 2010 gan Lywodraeth yr Alban a COSLA. Mae Llywodraeth yr Alban, ynghyd â phartneriaid eraill, yn ceisio gwella ansawdd a chysondeb cyflogaeth a gefnogir yn yr Alban. Arienni gan Lywodraeth yr Alban, datblygwyd Gwobr Datblygiad Proffesiynol Cyflogaeth a Gefnogir (SQA Lefel 7) gan Awdurdod Cymwysterau'r Alban, sef cymhwyster proffesiynol cyntaf sy'n benodol o ran diwydiant. Mae Undeb yr Alban ar gyfer Cyflogaeth a Gefnogir a'r Gymdeithas Brydeinig dros Gyflogaeth gyda Chefnogaeth yn gweithio i gynhyrchu safonau ar gyfer gwasanaethau cyflogaeth a gefnogir; ac mae SUSE yn gweithio</p>

gyda Llywodraeth yr Alban i gynhyrchu set o ganlyniadau ar gyfer cyflogaeth a gefnogir a ellir ei ddefnyddio i gomisiynu, dylunio a gwerthuso gwasanaethau cyflogaeth a gefnogir.

<http://socialfirms.org.uk/wp-content/uploads/2016/04/A-Working-Life-for-All-Disabled-People-Main-Report.pdf>

<https://www.base-uk.org/nos>

Project Search

Mae gan Ogledd Cymru ddwy Raglen Project Search ac un sy'n cael ei datblygu. Project Search yw'r enw brand ar gyfer rhaglen interniaeth ddwys a gefnogir sy'n dilyn y model cyflogaeth a gefnogir o arfer orau. Fe'i hanelir at bobl ifanc sydd ag anableddau dysgu ac ASA 16 i 25 oed ac sydd fel arfer yn golygu partneriaeth rhwng yr awdurdod lleol, darparwr cyflogaeth a gefnogir lleol, busnes sy'n lletya a darparwr hyfforddiant. Prif ganlyniad y rhaglen yw galluogi pobl ifanc i sicrhau cyflogaeth am dâl llawn amser, cystadleuol mewn amgylchedd gwaith integredig. Mae gan Project Search gyfradd canlyniad cyflogaeth o 60 i 70%. Mae gan Project Search DFN yr hawliau etholfraint meistr yn y DU. Yng Nghymru, mae'r rhaglen beilot Engage to Change yn profi'r model ar draws Cymru

- **Dwyrain** – HFT/ Cyngor Sir y Fflint / Cymdeithas Tai Clwyd Alun (Project Search) DFN)
- **Canolog** - Cyngor Sir Ddinbych, Cyngor Bwrdeistref Sirol Conwy, Agoriad Cyf, Ysbyty Glan Clwyd (yn cael ei ddatblygu, Engage to Change)
- **Gorllewin** - Agoriad Cyf, Ysbyty Gwynedd, Coleg Menai (Engage to Change).

<http://www.engagetochange.org.uk/>

<https://www.dfnprojectsearch.org/>

Rhaglen Cyflogaeth Anabledd Dysgu NHS Lloegr

Cyhoeddwyd yn 2015, mae'r Rhaglen Cyflogaeth Anabledd Dysgu yn cefnogi datblygiad atebion lleol a chenedlaethol i ddileu rhwystrau a chynyddu cyfleoedd cyflogaeth i bobl ag Anabledd Dysgu yn yr NHS yn Lloegr. Mae enghreifftiau yn cynnwys:

- Datblygu Addewid Cyflogaeth Anabledd Dysgu
- Cynhyrchu canllaw recriwtio a chanllaw ar ffurflen gais hawdd ei deall;
- Gweithio mewn partneriaeth â Rhaglen Gofal Trawsnewid Gofal NHS Lloegr i gefnogi datblygiad llwybrau cyflogaeth i bobl sydd ag anabledd dysgu

<https://www.england.nhs.uk/about/equality/equality-hub/ld-emp-prog/>

Together Matters – rwy'n meddwl ymlaen: sut i fod yn rhan o'r byd gwaith

Wedi cyd-gynhyrchu ystod o adnoddau i bobl ag anableddau dysgu, teuluoedd a gofawyr i'w helpu i gynllunio'n annibynnol. Fel rhan o'r canllaw meddwl ymlaen, mae ganddynt adran newydd ar 'sut i fod yn rhan o'r byd gwaith' a ellir ei lawrlwytho o'u gwefan. Gallant hefyd helpu ardaloedd lleol i addasu'r canllaw ar gyfer eu

hardal eu hunain. <https://www.togethermatters.org.uk/resources-and-information/>

Codi proffil cyflogaeth fel dyhead bywyd

Mae **Agoriad Cyf** wedi datblygu cwrs di-alwedigaethol i bobl ifanc a'u teuluoedd ar oedran pontio i godi dyhead cyflogaeth am dâl fel gwir opsiwn i bobl ifanc. Cyflwynir y cwrs hwn mewn partneriaeth â Choleg Menai gyda phobl ifanc ar eu cwrs ILS. Y nod yw darparu mewnwelediad i bobl ifanc i beth mae cyflogaeth a hyfforddiant galwedigaethol yn ei olygu i unigolion sydd ag anableddau dysgu. Ariannwyd trwy'r Gronfa Drawsnewid, mae dau gwrs ychwanegol yn cael eu cynnig yn 2021. Yn y rownd gyntaf, bu i 4 unigolyn ifanc gael interniaeth a gefnogir trwy'r prosiect Engage to Change a gynhelir gan Agoriad, y coleg ac Ysbyty Gwynedd. <https://www.agoriad.org.uk/your-employment.html>

Cyfleoedd cyflogaeth pwrpasol

Mae **Ace Anglia** wedi cyd-gynhyrchu model i gynyddu nifer y bobl sydd ag anableddau dysgu yn Suffolk sy'n cymryd gwiriadau iechyd blynyddol. Nodwedd unigryw'r fodel yw ei bod yn cyflogi a hyfforddi pobl ag anableddau dysgu i fod yn addysgwyr cyfoed. Eleni gyda chefnogaeth gan Arian Trawsnewid, mae Cyswllt Conwy yn addasu'r model hwn ar gyfer Gogledd Cymru gyda chefnogaeth gan Ace Anglia. <https://www.aceanglia.com/what-we-do/peer-educator-networks/>

<https://www.conwy-connect.org.uk/news-om/2021/4/12/new-health-check-service>

Camu i'r gwaith, BIPBC

Mae BIPBC wedi datblygu llwybr recriwtio hygyrch i bobl sy'n wynebu anfanteision yn y farchnad lafur ac wedi cynnwys oedolion sydd ag anabledd dysgu. Mae'r rhaglen, sy'n para tua naw mis, yn cynnig cyfle unigryw i gyfranogwyr i baratoi ar gyfer gyrfa o fewn y GIG trwy hyfforddiant, lleoliad gwaith a chefnogaeth i ddilyn gweithdrefnau recriwtio safonol y bwrdd iechyd, megis gwiriadau DBS a gwiriad iechyd galwedigaethol. Mae BCU yn gweithio mewn partneriaeth ag ystod eang o sefydliadau megis Agoriad Cyf sy'n atgyfeirio oedolion sydd ag anableddau dysgu i'r rhaglen.

Fair Shot Café a Choleg Gorllewin Llundain

Yng Ngholeg Gorllewin Llundain, mae pobl ifanc ag anableddau dysgu yn dysgu sut i wneud coffi, paratoi bwyd a rhoi gwasanaeth cwsmeriaid da yn y gobaith y byddant yn dod o hyd i waith am dâl yn fuan trwy bartneriaeth gyda menter gymdeithasol. Mae gan tua 80% o'r staff yn y Fair Shot Café anableddau dysgu. Mae'r caffï yn agor ei siop manwerthu cyntaf yn Mayfair, canol Llundain, yn Nhachwedd, ond gobeithir y bydd yr hyfforddiant yn cael ei ymestyn i golegau o amgylch y wlad.

<https://www.bbc.co.uk/news/av/uk-england-london-58807152>

<p>Ffrindiau pherthnasoedd</p>	<p>Ffrindiau Gigiau Gogledd Cymru Y syniad tu ôl i Ffrindiau Gigiau yw galluogi pobl sydd ag anableddau dysgu a/neu awtistiaeth i fwynhau'r holl bethau gwych sy'n digwydd yn eu cymuned, yn arbennig cerddoriaeth fyw. Mae Ffrindiau Gigiau yn brosiect sy'n paru pobl gydag a heb anableddau dysgu (a/neu awtistiaeth) i fod yn ffrindiau ac i fynd i ddigwyddiadau gyda'i gilydd. Gyda chefnogaeth gan Raglen Drawsnewid Anableddau Dysgu, cyflwynwyd Ffrindiau Gigiau y llynedd yng Ngogledd Cymru. https://www.ldw.org.uk/project/ffrindiau-gigiau-gig-buddies/</p> <p>Luv2Meet U Mae Luv2MeetU yn asiantaeth gyfeillgarwch a chanlyn ar gyfer pobl gydag anableddau dysgu a/neu awtistiaeth 18 oed a hŷn. Maent yn cefnogi pobl i wneud ffrindiau, rhannu diddordebau a datblygu perthnasoedd. Mae'n cael ei redeg gan HFT yn Wrecsam, Sir y Fflint a Sir Ddinbych. https://www.hft.org.uk/our-services/empowering-individuals/friendship-and-dating/luv2meetu/</p>
<p>Enghreifftiau o Hyfforddiant Teithio yn Gogledd Cymru/cynlluniau a gynhelir gan Awdurdodau Lleol yn Lloegr/AP Teithio</p>	<p>https://www.wirral.gov.uk/schools-and-learning/funding-and-financial-support/free-travel-school/travel-training-young-people</p> <p>https://www.wirral.gov.uk/schools-and-learning/funding-and-financial-support/free-travel-school/travel-training-young-people</p> <p>https://www.hertfordshire.gov.uk/microsites/local-offer/preparing-for-adulthood/travel-training.aspx</p> <p>Dolen i safle Mencap gydag enghreifftiau o fentrau Hyfforddiant teithio https://www.mencap.org.uk/advice-and-support/transport/local-transport-initiatives</p> <p>Way2Be Mae'r Rhaglen Drawsnewid anableddau dysgu wedi bod yn cynnal peilot o ddefnyddio ap ffôn o'r enw Way2Be yn Sir y Fflint a Wrecsam gyda phobl sydd ag anableddau dysgu. Mae'n ap a ddyluniwyd yn benodol i bobl sydd ag anableddau dysgu i'w cefnogi i deithio'n annibynnol. https://vimeo.com/241160325</p>
<p>Technoleg Gynorthwyol</p>	<p>Here2There Mae Here2There.me (H2T) yn ap cynllunio sy'n canolbwyntio ar unigolion a chofnodi canlyniadau i unigolion sy'n cael cefnogaeth wedi ei dargedu. Mae'n ffordd i bobl gofnodi stori o'u cyflawniadau trwy eiriau a lluniau, a'u cysylltu i'w canlyniadau a nodau. Yna gellir rhannu'r rhain gyda'r rhai sy'n rhoi cefnogaeth iddynt, helpu pobl i aros mewn cysylltiad a deall sut y gallant helpu pobl i gyflawni'r canlyniadau y maent eu heisiau.</p>

<https://northwalestogether.org/how-we-communicate/>

Multi me

Mae meddalwedd Multi Me yn cael ei dreialu trwy'r rhaglen drawsnewid fel rhan o'r ffrwd waith dechnoleg gynorthwyol. Mae Multi Me yn llwyfan rhwydweithio cymdeithasol diogel, cynllunio sy'n canolbwyntio ar unigolion a ddefnyddir trwy'r rhyngwyd trwy borwr gwe. Mae'r meddalwedd Multi Me yn hygyrch ar draws amrywiaeth o ddyfeisiau gan gynnwys ffonau clyfar, tabledi, gliniadur a chyfrifiaduron.

<https://northwalestogether.org/wp-content/uploads/2020/11/Project-Briefing-6-full-English.pdf>

<https://www.multime.com/>

Help Talk

Mae'r ap hwn yn gymorth cyfathrebu i bobl sy'n ddi-eiriau neu sydd â nam iaith. Gallwch greu proffil yn cynnwys y gweithredoedd llafar sydd fwyaf defnyddiol i unrhyw sefyllfa, megis digwyddiad penodol, teithio, gweithio, addysg, cymdeithasu, a llawer mwy, ac sy'n addas ar gyfer eich bywyd o ddydd i ddydd. Yn ychwanegol, i bobl â medrusrwydd is, mae botymau le/Na mawr.

Mae'r ap hwn ar gael mewn amrywiol ieithoedd ac yn cynnwys cyswllt argyfwng a gwasanaethau cais am leoliad os ydych mewn perygl neu'n mynd ar goll. Mae'r ap ar gael gan Google Play.

ATODIAD 3: Trosolwg o newidiadau i'w cyflwyno o dan Ddeddf Anghenion Dysgu Ychwanegol a Thriwlynlys Addysg (Cymru) 2018

Pasiwyd Bil Anghenion Dysgu Ychwanegol a Thriwlynlys Addysg (Cymru) gan y Cynulliad Cenedlaethol Cymru ar 12 Rhagfyr 2017 a daeth yn Ddeddf ar 24 Ionawr 2018 ar ôl cael Cydsyniad Brenhinol.

Bydd hyn yn creu fframwaith deddfwriaethol i wella'r gwaith o gynllunio a chyflawni darpariaeth ddysgu ychwanegol drwy ddull sy'n canolbwyntio ar yr unigolyn i nodi anghenion yn gynnar, rhoi cefnogaeth effeithiol ar waith a monitro ac addasu ymyriadau i sicrhau eu bod yn cyflawni'r canlyniadau a ddymunir.

Cefnogir y Ddeddf gan:

- ✓ rheoliadau - is-ddeddfwriaeth ble mae angen manylion pellach
- ✓ Cod ADY Cymru 2021 - canllawiau statudol a gofynion gorfodol i helpu pobl a sefydliadau weithio o fewn y gyfraith.

Bydd y Ddeddf yn:

- ✓ Cyflwyno'r term Anghenion Dysgu Ychwanegol (ADY)
- ✓ Mae'r Ddeddf yn nodi'r term newydd ADY yn lle'r termau 'anghenion addysgol arbennig' (AAA) ac 'anawsterau a/neu anabledau dysgu'.

Ystod oedran 0-25

Bydd un system ddeddfwriaethol yn ymwneud â'r gefnogaeth a roddir i blant a phobl ifanc rhwng 0-25 oed sydd ag ADY. Mae hyn yn dod yn lle'r ddwy system ar wahân sy'n gweithredu ar hyn o bryd i gefnogi plant a phobl ifanc o oedran ysgol gorfodol sydd ag anghenion addysgol arbennig, a phobl ifanc mewn addysg bellach sydd ag anawsterau a/neu anabledau dysgu. O ganlyniad, mae pontio dysgwyr rhwng yr ysgol ac addysg ôl-16 yn well i ganiatáu gwell cefnogaeth a hawliau i'r grŵp hwn o ddysgwyr.

Cynllun unedig

Bydd y Ddeddf yn creu un cynllun statudol (y cynllun datblygiad unigol (CDU) i gymryd lle'r amrywiaeth presennol o gynlluniau ADY neu AAD statudol neu anstatudol ar gyfer dysgwyr mewn ysgolion ac addysg bellach. Bydd hyn yn sicrhau gwell cysondeb a pharhad ac, yn wahanol i'r system gyfredol, sicrhau bod darpariaeth a hawliau yn cael eu hamddiffyn waeth beth fo difrifoldeb neu gymhlethdod yr anghenion.

Mwy o gyfranogiad gan blant a phobl ifanc

Mae'r Ddeddf yn nodi y dylid bob amser ystyried safbwyntiau dysgwyr fel rhan o'r broses gynllunio, ynghyd â rhai eu rhieni. Mae'n hanfodol fod plant a phobl ifanc yn gweld y broses gynllunio fel rhywbeth a wneir gyda nhw yn hytrach nag iddynt.

Dyheadau uchel a gwell canlyniadau

Bydd pwysais y CDU ar wneud darpariaeth sy'n darparu canlyniadau pendant sy'n cyfrannu mewn modd ystyrlon i gyrhaeddiad y plentyn neu'r unigolyn ifanc o'u potensial llawn.

System symlach a llai gwrthwynebol

Dylai'r broses o gynhyrchu a diwygio CDU fod yn llawer symlach nag ar hyn o bryd gyda datganiadau o AAA a dylai osgoi natur wrthwynebol y dull sy'n bodoli.

Mwy o gydweithio

Bydd y system newydd yn cefnogi canolbwynt cryf ar gydweithio. Annog gwell cydweithio a rhannu gwybodaeth rhwng asiantau, sy'n hanfodol i sicrhau fod anghenion yn cael eu hadnabod yn gynnar a bod y gefnogaeth gywir mewn lle i alluogi plant a phobl ifanc i gyflawni canlyniadau cadarnhaol. Crëir tair swyddogaeth newydd sylfaenol gan y Bil i hwyluso mwy o gydweithio - Cydlynwyr Anghenion Dysgu Ychwanegol mewn lleoliadau addysg; Swyddogion Arweiniol Clinigol Addysgol Dynodedig mewn byrddau iechyd; a Swyddogion Arweiniol ADY Blynnyddoedd Cynnar mewn awdurdodau lleol.

Osgoi anghydfod a datrys anghydfod yn gynt

Bydd y system newydd yn canolbwyntio ar sicrhau, pan fo anghydfod ynghylch CDU neu'r ddarpariaeth mae'n ei gynnwys, bod y mater yn cael ei ystyried a'i ddatrys ar y lefel mwyaf lleol posib.

Hawl gyson a chllir ar gyfer apelio

Pan na ellir datrys anghydfod ynghylch cynnwys CDU ar y lefel leol, bydd y Ddeddf yn sicrhau fod plant a phobl ifanc sydd â hawl i CDU (a'u rhieni yn achos y rhai dan 16) yn cael hawl apelio i dribiwnlys.

Cod gorfodol

Bydd y darpariaethau sydd wedi eu cynnwys yn y Bil yn cael eu cefnogi gan God ADY statudol newydd ar gyfer Cymru 2021. Bydd y cod yn sicrhau bod gan y system ADY newydd set o baramedrau clir gorfodadwy yn gyfreithiol y bydd rhaid i awdurdodau lleol a'r sefydliadau eraill sy'n gyfrifol am ddarparu gwasanaethau i blant a phobl ifanc ag ADY, weithredu.

Felly, bydd yn fath o is-ddeddfwriaeth a rhoi dyletswyddau a hawliau i'r rhai sy'n ddarostyngedig iddo. Bydd y Cod hefyd yn gosod canllawiau ymarferol ar sut y bydd y dyletswyddau statudol yn cael eu cyflawni, a fydd yn cael eu cefnogi gan arfer orau.

System ddwyieithog

Bydd angen i wasanaethau ystyried a yw'r plentyn neu'r unigolyn ifanc angen APL yn y Gymraeg. Os ydynt, rhaid nodi hyn yn y CDU a rhaid cymryd 'pob cam rhesymol' i sicrhau'r ddarpariaeth yn y Gymraeg. Mae cyfres o ddyletswyddau strategol hefyd wedi eu hanelu at yrru cynnydd tuag at system ADY llwyr ddwyieithog ac mae'r Bil yn cynnwys system a fydd yn golygu bod y dyletswyddau i ddarparu ALP trwy gyfrwng y Gymraeg yn dod yn absoliwt dros amser.

ATODIAD 4: Canllaw testun enghreifftiol (i deuluoedd)



Prosiect ymchwil Anghenion Dysgu Ychwanegol (ADY)

1) Cyflwyniad i'r prosiect

Mae **Strategaeth Anabledd Dysgu Gogledd Cymru**'n pwysleisio pa mor bwysig yw cael y cyfnod pontio rhwng yr ysgol uwchradd a chyfleoedd ar ôl ysgol yn iawn i bobl ifanc sydd ag anableddau dysgu. Mae pobl ifanc sydd ag anableddau dysgu wedi dweud wrthym ni eu bod nhw eisiau bywyd arferol a'r cyfle i gael addysg, hyfforddiant a gwaith, a bod yn annibynnol.

Mae **Bwrdd Partneriaeth Rhanbarthol** Gogledd Cymru wedi cael cyllid gan Gronfa Trawsnewid Llywodraeth Cymru i sefydlu Rhaglen Trawsnewid Anableddau Dysgu Gogledd Cymru Gyda'n Gilydd. Sylfaen y rhaglen ydi Strategaeth Anableddau Dysgu'r rhanbarth.

Mae **Deddf Anghenion Dysgu Ychwanegol a'r Tribiwnlys Addysg (2018)** ar fin cael ei gweithredu. Bydd hyn yn arwain at newidiadau mawr i gyfrifoldebau statudol gwasanaethau addysg, iechyd a gofal cymdeithasol wrth ddiwallu anghenion cefnogaeth addysgol plant sydd ag anableddau dysgu.

I ymateb i hynny, mae'r prosiect hwn yn ceisio mapio'r ddarpariaeth ranbarthol ar gyfer Anghenion Dysgu Ychwanegol (ADY) ôl-19, gan ganolbwyntio ar bobl ifanc ag anableddau dysgu sydd ag anghenion cymhleth. Pwrpas y mapio a fydd datblygu:

- Datblygu darlun rhanbarthol o'r llwybrau ADY ôl-19 sy'n bod ar hyn o bryd ar gyfer y grŵp hwn ac, yn benodol, y gyfran sy'n mynd i golegau preswyl arbenigol.

- Cydweithio â phobl ifanc, eu teuluoedd, ysgolion arbenigol, Gyrfa Cymru a cholegau addysg bellach lleol, ac ati, er mwyn cael gwell dealltwriaeth o anghenion a disgwyliadau unigolion am opsiynau a chyfleoedd ar ôl gadael yr ysgol.
- Edrych ar lwybrau a chyfleoedd lleol i bobl ifanc sydd ag anableddau dysgu ac anghenion cymhleth a nodi beth yw'r rhwystrau i fanteisio ar y rheiny ac atebion posib'. Bydd yr elfen hon yn canolbwyntio ar ei gwneud yn haws mynd am opsiynau a chyfleoedd lleol.

Bydd canfyddiadau'r ymchwil yn cael eu defnyddio i lunio adroddiad o'r canfyddiadau gydag argymhellion, yn ogystal â chanllaw arferion da sy'n cefnogi pobl ifanc a'u teuluoedd i wneud penderfyniadau doeth am opsiynau a chyfleoedd ar ôl yr ysgol.

Gofynnir i chi gyfranogi yn yr ymchwil hwn oherwydd eich persbectif unigryw ar y materion hyn.

Rhowch wybod i ni os hoffech gael eich cyfweld yn Gymraeg.

1) Hysbysiad preifatrwydd

Mae eich data personol yn cael ei brosesu gan Gyngor Sir y Fflint er mwyn casglu eich barn chi ar gyfer y prosiect hwn. Rydych wedi cael eich gwahodd i fod yn rhan o'r prosiect ymchwil oherwydd eich safbwynt unigryw.

Gwirfoddol ydi'r cyfweiliad hwn ac mae eich data personol, gan gynnwys unrhyw ddata mewn categorïau arbennig, yn cael ei brosesu gyda'ch caniatâd penodol chi. Gallwch ddewis peidio â bod yn rhan ohono a thynnu'n ôl ar unrhyw adeg. Os ydych chi'n dymuno tynnu'n ôl a gwrthod caniatâd, anfonwch e-bost at Stephanie.hall@flintshire.gov.uk.

Mae dewis cymryd rhan yn golygu cael un cyfweiliad dros Webex. Mae eich atebion yn gyfrinachol. Bydd y wybodaeth rydych chi'n ei darparu ar gyfer y prosiect ymchwil hwn yn cael ei defnyddio i lunio adroddiad a chanllaw i bobl ifanc a'u teuluoedd am opsiynau ar ôl gadael yr ysgol. Ni fydd y rhain yn cynnwys unrhyw wybodaeth lle byddai posib' eich adnabod chi'n bersonol. Er hynny, fe allem ni ddefnyddio dyfyniadau os ydym ni'n teimlo y byddai hyn yn ychwanegu at yr adroddiad neu'r canllaw. Ni fyddai'r rhain wedi'u priodoli'n uniongyrchol i chi ac ni fyddent yn datgelu pwy ydych chi.

Rydym yn rhoi gwybod i'r rhai sy'n cymryd rhan y bydd y cyfweiliad Webex yn cael ei recordio. Bydd hyn er mwyn gallu trawsgrifio'n gywir ac at ddibenion nodiadau yn unig. Bydd recordio'r cyfweiliad yn caniatáu iddo lifo'n well a bydd y wybodaeth yn cael ei chofnodi'n fwy cywir. Bydd y recordiad yn cael ei ddileu cyn gynted ag y bydd y cyfweiliad wedi cael ei drawsgrifio. Gallwch wrthwynebu iddo gael ei recordio os ydych chi'n dymuno, gan gynnwys ar unrhyw adeg yn ystod y cyfweiliad. Bydd y trawsgrifiad o'r cyfweiliad yn cael ei gadw nes bydd yr adroddiad a'r canllaw wedi'u cwblhau ar ddiwedd y prosiect hwn erbyn mis Mawrth 2021.

Os oes gennych chi unrhyw gwestiynau am y cyfweiliad neu'r prosiect ymchwil, cysylltwch â Stephanie Hall ar stephanie.hall@flintshire.gov.uk neu 07500 530429.

Os ydych chi'n teimlo bod Cyngor Sir y Fflint wedi camddefnyddio eich data personol ar unrhyw adeg, gallwch gyflwyno cwyn i Swyddfa'r Comisiynydd Gwybodaeth drwy fynd i'w gwefan neu ffonio eu llinell gymorth ar 0303 123 1113.

I gael rhagor o wybodaeth am sut y mae Cyngor Sir y Fflint yn prosesu data personol ac am eich hawliau, darllenwch yr hysbysiad preifatrwydd sydd ar ein gwefan - <http://www.flintshire.gov.uk/en/Resident/Contact-Us/Privacy-Notice.aspx>

2) Cwestiynau / pynciau'r cyfweiliad

Er mwyn paratoi ar gyfer y cyfweiliad, efallai y bydd yn ddefnyddiol i chi fod yn gyfarwydd â'r pynciau a'r cwestiynau ymlaen llaw.

1. Faint yw oed y plentyn yr ydych yn ei gefnogi/wedi ei gefnogi drwy'r cyfnod pontio?
2. Beth wyddoch chi am bontio a'r broses sy'n rhan o hynny? Ar ba oedran ddylai hynny gychwyn? Pa mor fuan gychwynnodd y broses i'ch person ifanc chi? Oeddech chi'n teimlo fod gennych chi ddigon o amser i baratoi?
3. Pa mor dda ydych chi a'ch plentyn wedi cael eich cefnogi a derbyn gwybodaeth drwy'r pontio? Pwy oedd yn rhan o hyn?
4. Faint o ran o'r broses gwneud penderfyniadau oeddech chi a'ch plentyn yn teimlo? Oeddech chi'n teimlo eich bod wedi derbyn ystod eang o ddewisiadau (prif ffrwd ac arbenigol hefyd) wedi eu cyfateb i anghenion dysgu a datblygu, a dyheadau eich plentyn?
5. Rhwystrau a deimloch chi wrth gael mynediad at ddewisiadau / cyfleoedd lleol, gan gynnwys Addysg Bellach.
6. Ydych chi'n ymwybodol o unrhyw asiantaethau eraill all eich cefnogi drwy'r pontio?
7. Beth weithiodd yn dda, beth allai gael ei wella? Oes gennych chi awgrymiadau o i wella?
8. Ydych chi wedi clywed am y Ddeddf Tribiwnlys Anghenion Dysgu Ychwanegol (ADY)? Beth yw eich dealltwriaeth o'ch hawliau a'ch cyfrifoldebau o ran hyn?
9. Pa fath o wybodaeth fyddai'n ddefnyddiol i bobl ifanc /teuluoedd i'w cefnogi i wneud dewisiadau sy'n canolbwyntio ar yr unigolyn am ddewisiadau ar ôl gadael yr ysgol? Sut ydych chi'n meddwl y byddai'r wybodaeth yn gallu cael ei chyflwyno orau / ym mha fformat?
10. Ydych chi'n gwybod am enghreifftiau o arferion da yn lleol o ran cyfleoedd addysg arloesol neu greadigol ar ôl yr ysgol i bobl ifanc sydd ag anabledau dysgu?

11. Unrhyw sylwadau eraill?

Diolch am eich cyfranogiad!