



Gogledd Cymru **Gyda'n Gilydd**  
North Wales **Together**

*Gwasanaethau ddi-dor i bobl ag Anableddau Dysgu*  
*Seamless services for people with Learning Disabilities*

# Gogledd Cymru Gyda'n Gilydd:

Gwasanaethau Di-dor i  
Bobl ag Anableddau Dysgu

## Bwletin: Rhagfyr 2020

# Helo a chroeso Nadoligaidd gan Kathryn Whitfield: Rheolwr y Rhaglen

Helo a chroeso i'n bwletin diweddaraf.



Roeddem yn credu y byddai'n syniad da i ryddhau bwletin i nodi diwedd ar flwyddyn sydd wedi bod yn un rhyfedd iawn!

Yn gyntaf oll, ar fy rhan i a'r fîm cyfan, hoffem ddymuno Nadolig llawen iawn i bawb. Tra'n cydnabod y bydd cyfnod y Nadolig yn wahanol iawn eleni, rwyf wir yn gobeithio y bydd pawb yn cael egwyl diogel a heddychlon.

Bu ein prosiect yn ffodus fod gennym gefnogwyr mor ymroddedig sydd wedi ein helpu ar hyd y ffordd ar ein taith eleni. Wrth i mi eistedd yn ôl a myfyrto ar lwyddiannau'r 12 mis diwethaf, rydw i wir yn gwerthfawrogi'r hyn mae pawb wedi'i wneud ac yn edrych ymlaen am flwyddyn newydd yn llawn penderfyniad ac ymrwymiad wrth i ni weithio ar gyflawni ein nodau cyn i'r cam hwn yn y prosiect ddod i gasgliad o fis Mawrth 2021.

Ar gyfer ein bwletin olaf yn 2020, rydym wedi canolbwyntio ar y gwaith mae'r prosiect wedi'i wneud i gefnogi plant a phobl ifanc gydag anableddau dysgu. Fel bob amser, os oes gennych unrhyw gwestiynau am gynnwys y bwletin hwn, anfonwch e-bost i **learning.disability.transformation@flintshire.gov.uk**.

## Mae plant yng Nghonwy wedi bod yn dangos eu symudiadau!

Bydd Ribideres yn cynnal cyfres o sesiynau dawns ar-lein ar gyfer plant yng Nghonwy gydag oedi datblygiadol cyffredinol a'u teuluoedd. Bydd y sesiynau'n cynnwys arwyddion a symbolau Makaton a digonedd o hwyl synhwyrdd! Mae Dawns yn weithgarwch gwych i deuluoedd ymgysylltu ag annog datblygiad corfforol a chyfathrebu. Bydd y sesiynau 40 munud yn seiliedig ar hanes y Gruffalo ac yn archwilio gwahanol agweddau ar yr hanes am 6 wythnos. Byddant yn cynnwys hanesion, caneuon, rhigymau a dawns yn y Gymraeg a'r Saesneg.

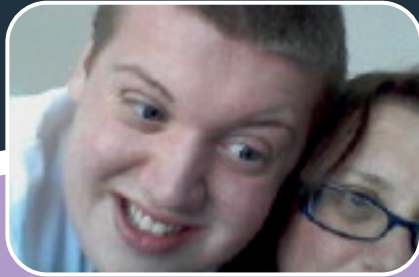
Bydd yr un strwythur i bob sesiwn a bydd yn cynnwys ailadrodd fel y gall teuluoedd ddechrau adnabod eu trefn. Bydd sesiwn gyflwyno i rieni'n unig, yn egluro sut bydd y sesiynau'n cael eu cynnal fel y gallant gefnogi eu plant i gael amser llawn hwyl i'w fwynhau. Bydd y sesiynau'n defnyddio gwrthrychau sydd i'w cael yn rhwydd o fewn y cartref a byddwn yn anfon e-bost gyda manylion yr hyn fydd ei angen ar gyfer pob sesiwn ymlaen llaw i'r cyfranogwyr.

Bydd cyfle i deuluoedd gysylltu â'i gilydd dros y we a chael syniadau go iawn ar gyfer chwarae gartref.



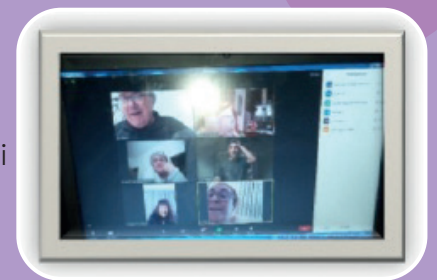
## Stori I-Team Dylan – Creu cysylltiad ar-lein

Ymunodd Dylan a'i Fam, Annemarie â'r prosiect I-Team yn ôl ym mis Ebrill 2020. Roedd Dylan newydd droi'n 18 oed ac yn mynd drwy'r broses o bontio o'r Ysgol i fyd fel Oedolyn.



Mae Mam yn disgrifio rhai o'r pethau sydd wedi digwydd - "Mae Dylan yn artistig iawn, ac wrth ei fodd gyda blodeuwriaeth. Dyma'r rheswm rwyf wedi rhoi siâp blodyn i gylch Dylan (mae hyn yn tyfu map perthnasoedd sy'n enwi'r holl wynebâu cyfeillgar ym mywyd Dylan. Rydym yn defnyddio hyn i nodi pobl i'w gwahodd i'r I-Team). Rŵan, mae'n cwrrd â'i deulu, o bob cwr o'r byd bob dydd Sul".

Dywedodd Modryb Eileen - "Rydw i'n byw yn yr Almaen ac erioed wedi cael cymaint â hyn o gyswllt ag o'r blaen. Fel nyrs wedi ymddeol, rydw i wedi gallu rhoi awgrymiadau gwerthfawr i Mam ac mae hefyd wedi dangos i mi pa mor hawdd yw cynnig cefnogaeth, hyd yn oed o bell i ffwrdd". Dywedodd Dylan - "Rydw i'n gweld pawb bob wythnos ar y sgrin ac rydw i bellach yn gallu cael galwadau fideo gyda phobl rydw i'n gwybod fydd yn sgwrsio â mi ac yn fy ngwneud yn hapus". Yn ôl at Mam - "Y peth anhygoel i mi yw ei fod wedi dweud wrthyn nhw i ba goleg mae'n dymuno mynd iddi ar ôl yr ysgol. Dydi o erioed wedi dweud wrthym ni o'r blaen. Dywedodd hefyd ei fod eisiau bod yn Seren YouTube!"



"I ddechrau byddai ond yn gwrando... rŵan mae o eisiau iddynt (ei I-Team) wybod beth mae o'n ei wneud. Mae'n gwneud y dewis dros ei hun. Anhygoel! Mae'n rhoi llais iddo - ffantastig!"

## Pontio ar gyfer pobl ifanc sydd ag Anableddau Dysgu

Bydd pobl ifanc gydag anableddau dysgu yn wynebu sawl newid wrth iddynt ddod yn oedolion: gadael yr ysgol, dechrau yn y coleg, symud i'w cartref eu hunain ac ati, ac os oes eu hangen hynny arnynt, symud o'r gwasanaethau plant i oedolion.

Mae'r adroddiad **'Peidiwch â Dal yn Ôl'** a gyhoeddwyd gan Gomisiynydd Plant Cymru yn amlygu pwysigrwydd gwneud y cyfnodau pontio hyn yn y ffordd iawn ar gyfer pobl ifanc gydag anableddau dysgu.

"Mae'r cyfnod hwn o ganol yr arddedau i ganol yr ugeiniau yn gyfnod allweddol i sicrhau bod pobl ifanc yn cael eu paratoi a'u cefnogi ar gyfer bywyd. Mae angen bod gennym ni ddisgwyliadau llawer uwch o ran ein parodrwydd, fel cymdeithas, i gael hyd i ffyrdd o leihau stigma ac eithrio cymdeithasol anabledd, a chroesawu plant a phobl ifanc sydd ag anableddau dysgu fel dinasyddion cyfartal yn ein hysgolion, ein gweithleoedd a'n cymunedau." (Peidiwch â Dal yn Ôl, tud. 4)

**Mae'r rhaglen bontio yn cynnal ystod o weithgareddau i wella profiad pobl ifanc o bontio fel ei fod yn fwy di-dor ac yn eu galluogi i gyflawni eu potensial a chyflawni'r hyn sy'n bwysig iddynt.**





## Mae Glan-llyn yn uwchsgilio eu staff

Mae gwersyll Glan-llyn wedi datblygu i fod yn un o brif ganolfannau addysg gweithgareddau awyr agored Cymru.

Eu nod yw cynnig cyfleoedd drwy gyfrwng y Gymraeg i blant a phobl ifanc yng Nghymru i fod yn unigolion crwn, gan ddatblygu eu sgiliau personol a chymdeithasol a fydd yn eu galluogi i wneud cyfraniad positif i'r gymuned.



Mae Gwersyll Glan-llyn wedi derbyn cyllid gan Brosiect Gogledd Cymru Gyda'n Gilydd i hyffordd a datblygu 6 Hyfforddwr Gweithgareddau Awyr Agored fel bod ganddynt y sgiliau cywir i gefnogi plant gydag anableddau dysgu drwy gyfrwng y Gymraeg. Bydd hyfforddwr o Bendrigg Trust, Kendal (sy'n arbenigo mewn darparu cysiau gweithgareddau o ansawdd uchel i bobl anabl a dan anfantais ac yn ceisio hyrwyddo cynhwysiant, annog annibyniaeth a magu hunanhyder drwy ddarparu gweithgareddau anturus diogel) yn ymweld â Glan-llyn i ddarparu hyfforddiant ac i rannu arferion da gyda'r hyfforddwr.

Nod y prosiect yw cynyddu cyfleoedd mewn gweithgareddau awyr agored ar gyfer unigolion gydag anableddau dysgu, i greu gwell ymwybyddiaeth o anableddau dysgu i'r hyfforddwr a sicrhau cyfleoedd drwy gyfrwng y Gymraeg. Bydd

hyn hefyd yn creu cyfleoedd ar gyfer egwyliau byr ar gyfer unigolion a'u teuluoedd yng Ngogledd Cymru.

Rydym yn llawn cyffro i weld yr hyn y gall Glan-llyn ei gynnig y flwyddyn nesaf pan (gan groesi bysedd) y bydd plant a phobl ifanc yn gallu ymweld â'r safle a chymryd rhan yn y gweithgareddau sydd ar gael.







## Prosiect Pontio Iechyd a Llesiant Gwynedd

Ariennir y prosiect hwn gan Gronfa Drawsnewid Anableddau Dysgu Gogledd Cymru Gyda'n Gilydd. Mae'r arian wedi caniatáu'r Tîm Anableddau Dysgu Oedolion i gyflogi Swyddog Iechyd a Llesiant amser llawn sydd wedi ymroi i bontio, ac yn gweithio fel rhan o Dîm Llesiant sefydledig y gwasanaeth.

Mae'r swyddog yn gweithio gyda phobl gydag anableddau dysgu o bob oed i'w cefnogi ar wahanol gyfnodau pontio yn eu bywydau. Un o grwpiau allweddol y prosiect yw pobl ifanc gydag anableddau dysgu sy'n defnyddio canolfan blant Derwen ac sy'n nesáu at y pwynt o bontio i'r tîm oedolion.

Un o'r prif ffyrdd maent wedi ymgysylltu â phobl ifanc yw drwy eu gwahodd i gymryd rhan mewn ystod o grwpiau ar-lein a gweithgareddau fel celf a chrefft, sesiynau dawn, disgos a grwpiau cymdeithasol 'Miri'. Mae hyn hefyd wedi helpu'r bobl ifanc i ddod i wybod mwy am y gwasanaeth lles yn ogystal â'r tîm oedolion.

Mae'r prosiect yn nodi "gall y cyfnod pontio o wasanaethau plant i wasanaethau oedolion fod yn gyfnod pryderus a nerfus, ac mae'n gyfnod allweddol ym mywyd y bobl ifanc rydym yn eu cefnogi. Mae ymgysylltu â'r ddarpariaeth sydd ar gael ar lein wedi lleddfu rhywfaint o'r ing sydd ynghlwm yn y broses". Mae cymryd rhan mewn grwpiau dros y we hefyd wedi ymgysylltu'r bobl ifanc ag ymgysylltu gyda'r gwasanaeth ar-lein. Mae'r gwasanaeth Llesiant yn paratoi i lansio gwefan newydd yn fuan "Llwybrau Llesiant" a fydd yn darparu gwybodaeth am weithgareddau, grwpiau, y tîm, sut i gysylltu a llawer mwy. Bydd yr holl ddeunyddiau ar gael mewn fformat hawdd ei ddeall yn y Gymraeg a'r Saesneg.

Fel cymaint o brosiectau a ariennir gan y rhaglen, mae'r gwasanaeth Pontio Iechyd a Lles wedi dangos ymrwymiad ac ymroddiad gwych yn ystod Covid i ddod o hyd i ddulliau newydd o ymgysylltu a chefnogi pobl ifanc wrth iddynt nesáu at bontio i'r gwasanaethau oedolion. Rona Rees Jones yw Arweinydd Ymarfer y Tîm Llesiant a'r prosiect, a gall ddarparu diweddariad cynhwysfawr i bartneriaid ar y prosiect. Anfonwch eich ymholiadau cychwynnol at Meilir Price Owen ar [Meilirpriceowen@gwynedd.llyw.cymru](mailto:Meilirpriceowen@gwynedd.llyw.cymru)



## Grŵp Llywio Llwybr Pontio Rhanbarthol BIPBC

Ynghyd â darparu cefnogaeth uniongyrchol i blant a phobl ifanc drwy brosiectau a ariennir gennym, mae'r arweinydd ar gyfer integreiddio wedi bod yn gweithio gyda'n partneriaid o BIPBC i ddatblygu llwybr pontio wedi'i adfywio o wasanaethau Anabledd Dysgu Plant a Phobl Ifanc (CALDS).

Isranbarthol i wasanaethau iechyd prif ffrwd a hefyd gwasanaethau anableddau dysgu arbenigol i oedolion a ddarperir gan Awdurdodau Lleol.

Mae digwyddiad mawr wedi'i gynllunio o fis Mehefin i dynnu'r holl wasanaethau allweddol ynghyd i weithio ar y llwybr hwn. Oherwydd y pandemig, bu'n rhaid canslo hyn. Mae'r grŵp hwn bellach wedi ailmgynnull ac yn cynllunio dull mwy cam wrth gan o ddatblygu'r llwybr, gan gynnwys gweithio gyda'r Swyddog Arweiniol Dynodedig Addysg Glinigol (DELCO) newydd ar gyfer Betsi Cadwaladr sydd â'r rôl statudol o helpu cryfhau cyswllt a gweithredu ar y cyd rhwng y gwasanaeth iechyd a'r awdurdod lleol.

Rhan greiddiol o'r llwybr yw sicrhau ei fod yn cyd-fynd â'r argymhellion gan Gomisiynydd Plant Cymru yn yr adroddiad "Peidiwch â Dal yn Ôl", yr 'Adroddiad Dim Drws Anghywir' a chanllawiau NICE ar Bontio o wasanaethau plant i wasanaethau oedolion ar gyfer pobl ifanc sy'n defnyddio gwasanaethau iechyd a gofal cymdeithasol. <https://www.nice.org.uk/guidance/NG43/chapter/recommendations>.

## Prosiect Ymchwil Anghenion Dysgu Ychwanegol

Ariennir y prosiect hwn drwy Gronfa Drawsnewid Anableddau Dysgu a chyflogir yr ymchwilydd gan Dîm y Rhaglen.

Yn ein bwletin ym mis Tachwedd, rhoddom drosolwg o'r prosiect sydd i'w cael drwy glicio ar y ddolen gyswllt hon. <https://northwalestogether.org/wp-content/uploads/2020/11/Project-Briefing-6-full-English.pdf>

Stephanie Hall sy'n arwain y gwaith hwn ar ran y fîm ac mae'n awyddus i siarad â theluoedd / gofalwyr am eu barn o ran pa mor dda mae cyfleoedd lleol, ar ôl ysgol yn cwrdd ag anghenion datblygiad unigol eu plant. Ac hefyd i gael syniadau ar sut y gallwn eu gwella! Er mwyn diolch i chi am helpu gyda'r prosiect, byddwn yn cynnig bagiau anrhegion llesiant i bawb sy'n cael eu cyfweld. Os hoffech chi gymryd rhan yn yr ymchwil hwn, cysylltwch â Stephanie ar: **Y Ffôn: 07500 530429 neu drwy E-bost: stephanie.hall@flintshire.gov.uk**

**Families & Carers Needed**

The North Wales Together Learning Disability Transformation Programme is doing a piece of research.

Can you help?

**North Wales Together Needs Your Help**



Hi, I'm Stephanie Hall and I work for the North Wales Together Learning Disability Transformation Programme. We have just started a new research project and we need your help.

We are looking at local options and opportunities in North Wales for young people with learning disabilities leaving specialist secondary school.

**We want to hear your views, and those of your children, on how well post-school, local opportunities meet the individual development needs of your children. And your ideas on how we can make them better!**

Interviews should last under an hour and information will be treated as strictly confidential.

We will provide wellness goody bags for those we interview.

If you would like to take part in this research please contact me on

Phone: 07500 530429 or Email: [stephanie.hall@flintshire.gov.uk](mailto:stephanie.hall@flintshire.gov.uk)





## Gwasanaeth Pontio Teuluoedd, Conwy Connect

Mae'r prosiect, a ariennir gan Gronfa Bontio Anableddau Dysgu, yn cefnogi pobl ifanc gydag anableddau dysgu 16 i 20 oed. Dechreuodd y Cydlynnydd Prosiectau yn y swydd ar ddechrau'r cyfnod clo ac mae wedi dangos ymrwymiad a gwydnwch enfawr i ddarparu'r gwasanaeth yn ystod y cyfnod hynod heriol hwn.

Mae'r gwasanaeth yn cynnig dull 'teulu cyfan' o gefnogi pobl ifanc a'u teuluoedd ledled Gogledd Cymru i fod yn bartneriaid gweithredol wrth baratoi i bontio o'r ysgol uwchradd.

Hyd yma, mae'r gwasanaeth wedi cefnogi 17 o bobl ifanc a'u teuluoedd i ymdopi'n fwy effeithiol drwy'r cyfnod pontio drwy ddarparu gwybodaeth a chymorth, cysylltu ag asiantaethau statudol, a chyfeirio at asiantaethau cymorth eraill fel Gyrfa Cymru, Cyngor Ar Bopeth, ysgolion lleol, STAND Gogledd Cymru, Heddlu Gogledd Cymru, MENCAP a GOGDdC.



Mae'r Cydlynnydd hefyd wedi defnyddio'r cyfleoedd a ddarperir gan ymgysylltu ar-lein i sefydlu côr Makaton rhithwir ar gyfer pobl ifanc a chynnig sesiynau sgwrsio rhithwir â rhieni a hefyd sgysiau pwrpasol i rieni a phobl ifanc mewn sefyllfaoedd lle mae plant wedi'i chael yn anodd siarad ag eraill a bod yn agored.

Ar gyfer teuluoedd a phobl ifanc heb fynediad i offer TG, sicrhodd y prosiect ddyfeisiau llechen fel rhoddion gan gyflogwr sector cyhoeddus i'w galluogi i fynd ar-lein ac aros wedi'u cysylltu ac hefyd yn dosbarthu 200 o gardiau enfys yn ystod y cyfnod atal byr diweddar. I ddarganfod mwy am y gwasanaeth, cysylltwch ag Annemarie McNally ar **Annemarie@conwy-connect.org.uk**, ewch i weld ei gwefan ar **<https://www.conwy-connect.org.uk/transition>** neu cysylltwch ag Annemarie drwy dudalen Facebook Conwy Connect lle maent yn hyrwyddo pob un o'u gwasanaethau a'u gweithgareddau ar-lein: **<https://www.facebook.com/CC4LD>**



## Grŵp Facebook Trawsnewid Anabledd Dysgu



Mae'r grŵp hwn yn parhau i dyfu ac mae ein cyflwynydd newydd, David Wilberforce, yn gwneud gwaith gwych yn cyfweld yr holl westeion sy'n rhan o'n sesiynau Facebook byw.

Aeth David a Michelle ar-lein ar eu pennau eu hunain am y tro cyntaf yr wythnos hon, gan osod popeth yn ei le dros eu hunain a chynnal y cyfweiliadau'n annibynnol.

Hoffem ddiolch Beverley Futia am ei holl waith caled yn uwchsgilio David a Michelle ar y platfform hwn. Rwyf ti'n ddi-waith yn swyddogol!

Ymunwch â'r grŵp i weld rhai o'r cyfweiliadau sydd wedi cael eu cynnal hyd yma.

<https://www.facebook.com/groups/424132108223654>

Mae wedi bod yn gyfle gwych i bawb glywed yn uniongyrch gan yr unigolion sydd ynghlwm â'r rhaglen, a bydd y fîm yn parhau â hyn yn y dyfodol! Os oes gennych chi ddiddordeb mewn ymddangos ar ein grŵp Facebook, anfonwch neges atom ar [learning.disability.transformation@flintshire.gov.uk](mailto:learning.disability.transformation@flintshire.gov.uk).

## Ydych chi wedi cael eich Brechiad Rhag Y Ffliw?

Mi wnaethom grybwyll hyn yn ein bwletin diwethaf, roeddem fodd bynnag yn teimlo ei bod yn werth ailadrodd hyn yn yr hinsawdd presennol.

Mae nawr yn bwysicach nac erioed i gadw llygad ar eich iechyd a sicrhau eich bod yn cael brechiad rhag y fflw. Y gaeaf hwn yw'r gaeaf cyntaf y bydd gan BOB plentyn ac oedolyn gydag anableddau dysgu yr hawl i frechiad rhag y fflw ac rydym yn annog pob dinesydd i fanteisio ar y cynnig hwn gan eu Meddyg Teulu. Dylai'r dinasyddion hynny sydd â ffobia o nodwyddau ofyn i'w Meddyg Teulu os ydynt yn gymwys i gael brechiad fflw y gellir ei chwistrellu i fyny'r trwyn.

Cyhoeddodd Iechyd Cyhoeddus Cymru astudiaeth sy'n archwilio marwolaethau sy'n gysylltiedig â Covid ymysg pobl ag anableddau dysgu, sydd unwaith eto'n tynnu sylw at yr anghydraddoldeb iechyd a wynebir gan unigolion ag anableddau dysgu. Mae'n bwysicach nac erioed fod pobl ag anableddau dysgu yn cael eu gweld gan eu Meddyg Teulu os oes ganddynt unrhyw bryderon o ran eu hiechyd. Cewch fynediad i'r adroddiad yma: <https://www.ldw.org.uk/report-into-deaths-of-people-with-a-learning-disability-in-wales-from-covid-19/>

Gallwch hefyd weld ein hadnoddau Covid-19 hawdd i'w deall ar wefan Gofalwch am Eich Iechyd ar [www.gofalwchameichiechydgoogleddcymru.org/coronafeirws](http://www.gofalwchameichiechydgoogleddcymru.org/coronafeirws)





## Y Wybodaeth Ddiweddaraf gan Michelle – Ein Cynrychiolydd ar y Bwrdd Prosiect

Rwyf yn rhan o lawer iawn o wahanol grwpiau fel rhan o'r prosiect ac yn gweithio ar amryw o bethau.

Er enghraifft, rwy'n helpu'r fîm i ddatblygu modiwl e-ddysgu ac rwy'n helpu i edrych ar y wefan Gofalwch am eich lechyd. Rwyf hefyd wir wedi mwynhau cyfweld gwesteion ochr yn ochr â David Wilberforce ar ein sesiynau Facebook byw. Rwyf yn dal i fwynhau mynychu cyfarfodydd y bwrdd prosiect ac rwyf ar hyn o bryd yn gweithio gyda Paul Hosker i greu ffilm am fod yn iach!

Rwyf wrth fy modd yn bod yn rhan o'r fîm trawsnewid – mae'n fy nghadw'n brysur iawn ac rwyf wedi dysgu gymaint o bethau newydd yn ystod y pandemig! Mae wedi bod yn braf iawn i gysylltu â llawer o wahanol bobl o bob rhan o Ogledd Cymru.



### Gwerthuso Prosiectau

Rydym yn dal i weithio'n agos gyda'n gwerthuswyr prosiect. Rydym bellach yn ystyried beth sydd ei angen i gynnal canlyniadau o fewn Strategaeth Anabledd Dysgu Gogledd Cymru i'r dyfodol. Rydym felly'n gweithio gyda swyddogion gwerthuso ar gynlluniau cynaliadwyedd i'r dyfodol.

Rydym yn gweithio'n gyson gyda phartneriaid y prosiect i asesu canlyniadau o'r ffrydiau ariannol a gwerthuso'r gwaith sy'n cael ei ddarparu fel rhan o'r rhaglen. Bydd unrhyw adroddiadau neu ddata yn cael eu cyhoeddi ar ein gwefan, felly cadwch lygad ar [www.gogleddcymrugydangilydd.org](http://www.gogleddcymrugydangilydd.org)

Os oes unrhyw destunau yr hoffech iddynt gael sylw yn ein bwletin nesaf, anfonwch e-bost atom i [learning.disability.transformation@flintshire.gov.uk](mailto:learning.disability.transformation@flintshire.gov.uk) neu gysylltu â Siân ar [sian.croston@flintsire.gov.uk](mailto:sian.croston@flintsire.gov.uk)

**Yn olaf, cadwch yn ddiogel, cadwch gysylltiad, a chael Nadolig llawen iawn.**