



North Wales **Together**
Gogledd Cymru **Gyda'n Gilydd**

*Seamless services for people with Learning Disabilities
Gwasanaethau ddi-dor i bobl ag Anableddau Dysgu*

Gogledd Cymru **Gyda'n Gilydd**

Gwasanaethau Di-dor ar gyfer
Pobl gydag Anableddau Dysgu

Bwletin Rhagfyr 2019

Croeso

gan Kathryn Whitfield: Rheolwr Rhaglen



Helo a chroeso i'n bwletin diweddaraf. Mae rhaglen

Gogledd Cymru Gyda'n Gilydd wedi bod yn gweithredu ers tua 6 mis bellach ac mae gennym ni lawer o wybodaeth a lluniau i'w rhannu.

Yn y rhifyn hwn fe fyddwn yn ymdrin â rhai o'r meysydd rydym wedi bod yn gweithio arnynt. Rydym wedi cael digwyddiadau gwych ac wedi cwrdd â llawer o bobl. Charlie Percival yw'r diweddaraf i ddod i weithio atom a bydd yn ein helpu ni i greu gwefan. Cadwch lygad am hynny!

Yn ogystal â derbyn y bwletin hwn yn rheolaidd, fe fydd yna ddigon o gyfle yn ystod y flwyddyn i gymryd rhan mewn gwahanol weithdai a chyfarfod i drafod yr hyn rydym yn ei wneud a sut rydym yn gwneud hynny.

Fe fyddwn yn defnyddio platfformau'r cyfryngau cymdeithasol i sicrhau eich bod yn cael yr wybodaeth ddiweddaraf a hefyd dweud wrthyfch pryd a lle y bydd y gweithgareddau hyn yn digwydd: www.facebook.com/LDTransformationInfo

www.twitter.com/TogetherYnghyd

Hefyd mae gennym ni wefan benodol ar gyfer y prosiect. Yma gallwch weld beth yw'r diweddaraf o ran y fîm a darllen ein blog rheolaidd yn sôn am y cynnydd a wneir ac unrhyw faterion rydym wedi eu nodi a beth rydym yn ei wneud i'w datrys. Nid yw'n weithredol eto ond cadwch lygad i weld pryd fyddwn yn datgelu'r wefan!

www.northwalestogether.org

Os hoffech gymryd rhan yn fwy rheolaidd yna e-bostiwch ni os gwelwch yn dda: Learning.Disability.Transformation@flintshire.gov.uk a byddwn yn rhoi'r wybodaeth ddiweddaraf i chi yngl n â'r cyfleoedd cyfredol sydd gennym i chi fod yn rhan o'r fîm. Gallwch hyd yn oed ennill credydau amser i chi eich hun fel ffordd o ddiolch am eich cymorth (www.timecredits.com).

Rydym yn gobeithio y byddwch yn mwynhau darllen am y cynnydd a wneir ac yn cofio cysylltu â ni i gael unrhyw wybodaeth bellach neu i gymryd rhan.



Canolbwyntio ar... Dechnoleg Gynorthwyol

gan Paul Mazurek



O ran gofal, cymorth a chanlyniadau mae'n eithaf eglur, fel mewn nifer o feysydd o fewn y byd modern, fod technoleg yn gallu chwarae rhan. Mae hyn yn wir am offer a hefyd Apiau – y ffordd fodern! Yr hyn sydd hefyd yn amlwg yw fod yna lawer o bryder yngl n â defnyddio technoleg a gall hyn fod am nifer o resymau; ofn, argaeledd gwybodaeth, yr angen am gymorth a chostau i enwi dim ond rhai. Mae llawer o'r pryderon hyn yr un fath â phan ymddangosodd y systemau larwm a rhybuddio 'traddodiadol' teleofal bron i 20 mlynedd yn ôl. Mae'r darnau hyn o offer nawr yn cael eu cymryd yn ganiataol fel rhywbeth sy'n rhan o fywydau pobl. Un o'r negeseuon yr wyf wedi eu derbyn yw nad yw pobl yn gwybod beth sydd ar gael a beth sy'n gwneud beth i bwy.

Fel rhan o'r rhaglen rydym yn mynd i geisio sicrhau fod mwy o wybodaeth allan yna i bobl, un ffordd o wneud hyn yw'r bwriad o noddi digwyddiad i arddangos y mathau gwahanol o offer. Fe fydd treialon o'r gwahanol offer technegol yn digwydd gyda digwyddiadau 'arddangos' i gyd-fynd â nhw. Gall hyn fod yn benodol i bobl neu grwpiau yn ôl yr angen ac rydym yn croesawu mewnbyn ar hyn. Rydym yn edrych ar greu partneriaeth gyda Wrecsam i sefydlu cyfleuster arddangos gydag amrediad newydd o offer y gellir eu defnyddio wrth iddynt gael eu harddangos gyda gwybodaeth ar sut y gallant fod yn ddefnyddiol.

Hoffwn hefyd fanteisio ar y cyfle hwn i roi gwybod i chi am adnodd hynod werthfawr sydd ar gael ar draws Gogledd Cymru gyfan: Cymunedau Digidol Cymru. Maent yn rhan o Ganolfan Gydweithredol Cymru ac maent mewn grym am y 3 i 6 mlynedd nesaf i hyrwyddo Cynhwysiant Digidol ar gyfer pobl Gogledd Cymru. Mae yna lawer o fentrau ar gael gan gynnwys hyfforddiant a benthg offer.

Cysylltwch â ni os hoffech ragor o wybodaeth ar Gymunedau Digidol Cymru neu unrhyw elfen arall o Dechnoleg Gynorthwyol.



Canolbwyntio ar... Wiriadau lechyd

gan Paul Hosker



Mae'r adolygiad o feddygfeydd ar Ynys Môn ar y gweill ond mae'n cymryd mwy o amser nag a gynlluniwyd gan nad yw'r holl feddygfeydd wedi ca-darnhau amser i gyfarfod. Maent i gyd wedi derbyn holiadur a fydd yn ein cynorthwyo ni i ganfod meysydd posib i'w harchwilio i wella'r niferoedd sy'n manteisio ar y Gwiriadau lechyd Blynyddol. Gan fod y Tîm Cyswllt lechyd wedi sicrhau cyllid fe fydd yn bosib cynyddu'r cyfranogiad gyda meddygon teulu dros y tair blynedd nesaf.

Rydym wedi bod yn cydweithio gyda'r Tîm Cyswllt lechyd i dargedu myfyrwyr 18 oed ar Ynys Môn a fydd â hawl i gael eu Gwiriad lechyd Blynyddol. Rydym wedi bod i Ganolfan MENCAP ym Môn i roi cynnig ar y deunyddiau hyfforddi y byddwn yn eu defnyddio ac i gael eu cymorth a'u hadborth cyn parhau. Mae tri digwyddiad hyfforddi wedi eu cynllunio.

Mae lechyd Cyhoeddus Cymru wedi cwblhau eu hadolygiad o wybodaeth gysylltiedig â'r Gwiriadau lechyd Blynyddol a byddant yn lansio eu deunyddiau gwybodaeth a hyfforddiant iechyd yn y Flwyddyn Newydd. Hefyd bydd ganddynt wybodaeth Hawdd ei Ddeall newydd ar eu gwefan.

Rydym wedi parhau i weithio'n agos gyda'n cydweithwyr o Leeds a byddwn yn defnyddio eu gwybodaeth hygyrch 'Get Checked Out' ar ein gwefan ein hunain yn fuan iawn. Rydym wedi nodi y bydd angen i ni sefydlu panel i sicrhau fod y wybodaeth yn cydymffurfio â'r canllawiau Hawdd ei Ddeall a'i fod yn addas i'r diben. Mae cynrychiolwyr lechyd Cyhoeddus Cymru yng Ngogledd Cymru yn awyddus i weithio gyda ni ac fe allant hefyd fabwysiadu peth o wybodaeth 'Get Checked Out'. Mae lechyd Cyhoeddus Cymru yn ceisio gael 'barn glinigol' ar y deunyddiau cyn parhau.

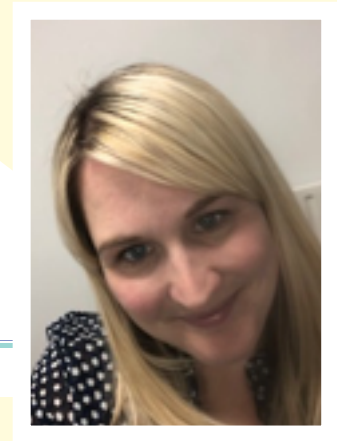
Mae cynigion nawr yn cael eu paratoi i gyd-gynhyrchu pedwar o ffilmiau fideo byr gyda dinasyddion o'r 'gr p cyfranogi', cerddoriaeth a fideo TAPE a'r Tîm Cyswllt lechyd. Ffilmiau fyddai'r rhain ar lechyd Corfforol a Lles ac lechyd Meddwl a Lles (fersynau Cymraeg a Saesneg).



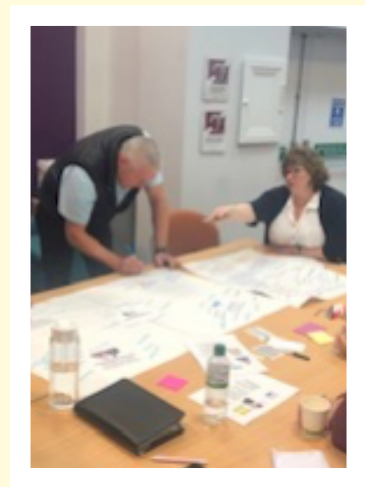
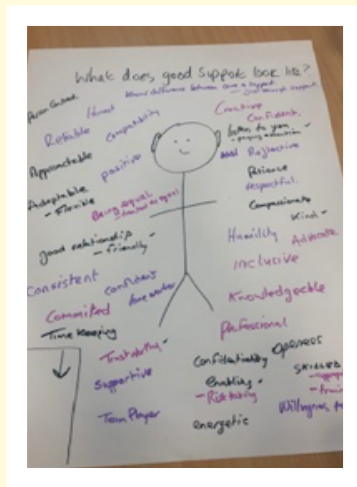
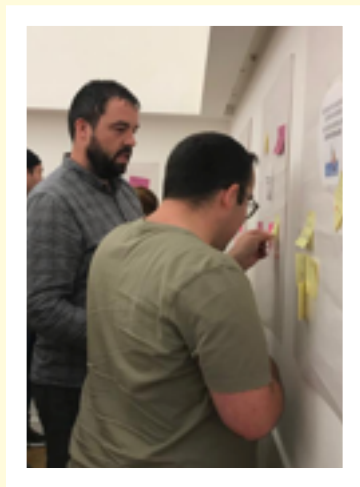
Canolbwyntio ar...

Werthoedd

gan Sian Croston



Mae Strategaeth Anabledd Dysgu Gogledd Cymru 2018-2023 yn nodi datblygiad sgil seiliedig ar werth cyson wedi ei osod i staff ar draws y rhanbarth fel un o'r blaenoriaethau a ddatblygwyd o dan ffrwd waith datblygu'r gweithle. Nid yw pawb yn llwyr ymwybodol, neu wedi ymroi i'r dulliau seiliedig ar gryfderau ac mae yna arfer cymysg ar draws y rhanbarth. Nodwyd fod angen i gymorth fod yn fwy hyblyg i anghenion yr unigolyn. Yn ystod Medi 2019 fe gynhaliwyd nifer o weithdai gennym ar hyd a lled Gogledd Cymru i wneud ymdrech wirioneddol i gydgyhyrchu'r gwerthoedd ddylai fod gennym yng Ngogledd Cymru. Mae llawer iawn o adborth wedi ei gasglu yn ystod y gweithdai ac rydym ar hyn o bryd yn derbyn adborth ar ein cynigion.



Gweler y wybodaeth isod ar y gwerthoedd arfaethedig a'r dosbarthiadau. Os oes gennych unrhyw adborth neu sylwadau penodol yn ymwneud â'r rhain e-bostiwch Sian.croston@flintshire.gov.uk os gwelwch yn dda. Rydym yn anelu i lansio'r rhain yn llawn yn y Flwyddyn Newydd yn ogystal â'n gwefan, felly mae yna amser o hyd i leisio eich barn os ydych am weld unrhyw newidiadau neu os oes gennych unrhyw awgrymiadau defnyddiol.



Canolbwyntio ar...

Gwerthoedd ac Ymddygiadau Fframwaith

Sut i'm trin yn dda Dylid trin pob unigolyn gyda pharch ag urddas.

*“Mae fy mharchu i yn golygu parchu fy ngofod, fy mhethau, fy mhenderfyniadau a'm perthnasoedd”,
“Gwrandwch arnaf, a threuliwch amser yn dod i'm hadnabod!”, “Byddwch yn glên”*

Awgrymiadau Gwych

- Dylid cyfathrebu mewn modd agored, cyson a syml
- Peidiwch â defnyddio jargon
- Dylid diogelu a pharchu gwybodaeth bersonol a chyfrinachol pobl
- Dylid defnyddio hiwmor mewn modd priodol
- Dylid gwirio sut y dymuna bobl gael eu cyfeirio atynt
- Byddwch yn brydlon a gweithredwch ar unrhyw gamau yr ydych wedi dweud y byddwch yn eu cymryd

Gadewch imi reoli fy mywyd fy hun Mae llais, dewis, rheolaeth ac annibyniaeth wrth wraidd popeth a wnawn. Rydym yn ymhyfrydu mewn gweithio ar y cyd.

“Hoffwn gael dewis lle hoffwn i fyw a phwy sy'n byw gyda mi”, “Helpwch fi i wneud yr hyn yr wyf yn ei ddymuno, a gwrandwch arnaf”, “Mae arnaf eisiau teimlo'n bwysig a gallu gwneud penderfyniadau fy hun”

Awgrymiadau Gwych

- Dylid grymuso, annog a galluogi pobl sydd angen gofal a chefnogaeth i wneud pethau drostynt eu hunain ac i wneud eu penderfyniadau eu hunain.
- Dylid cefnogi unigolion i wneud y gorau o'u penderfyniadau a'u rheolaeth dros eu bywydau.

Helpwch fi i gyrraedd fy mhotensial Rydym yn darparu gofal sy'n canolbwyntio ar yr unigolyn, gan roi'r unigolyn wrth wraidd popeth a wnawn a'i helpu i gyrraedd eu potensial.

“Dysgwch gennyf, a cheisiwch gydnabod fy nghryfderau”, “Helpwch fi i ddysgu pethau newydd”, “Rhowch ddigon, ond nid gormod o gefnogaeth imi”

Awgrymiadau Gwych

- Byddwch yn barod i gymryd risgiau cadarnhaol, gan esbonio canlyniadau risgiau yn glir i eraill.
- Ceisiwch fynd i'r afael â phroblemau newydd a phroblemau sy'n datblygu yn greadigol
- Peidiwch â meddwl am gamgymeriadau fel rhywbeth negyddol, meddyliwch amdanynt fel cyfle i ddysgu a thyfu
- Byddwch yn gynnes, yn garedig, yn empathig, yn ddibynadwy ac yn dosturiol yn eich gweithredoedd

Byddwch yn onest Rydym bob amser yn onest ac yn dryloyw ac nid oes arnom ni ofn dweud pan fydd rhywbeth yn mynd o'i le. Rydym yn hunanymwybodol ac yn myfyrio'n rheolaidd ar y gwaith yr ydym yn ei wneud, sut rydym yn ei wneud a'r effaith yr ydym yn ei chael ar y rhai sy'n cael eu cefnogi.

“Mae arnaf eisiau i bobl fod yn onest â mi, a dweud y gwir wrthyf”

Awgrymiadau Gwych

- Rydym yn dysgu gan eraill ac yn rhannu gwybodaeth ac arfer orau.
- Ceisio adborth gan gydweithwyr, defnyddwyr gwasanaeth a'u teuluoedd, myfyrio arno a dysgu oddi wrtho
- Bod yn ddigon dewr i godi eich llais a herio eraill lle mae ganddyn nhw bryderon am ansawdd neu ddiogelwch y gofal sy'n cael ei ddarparu.

Canolbwyntio ar... Digwyddiadau



Ddigwyddiad Darparwyr Cefnogaeth

Dydd Llun 14 Hydref 2019

Roedd y digwyddiad ymgysylltu hwn wedi ei anelu at ddarparwyr cefnogaeth i roi gwybodaeth iddynt ar y prosiect a Strategaeth Anabledd Dysgu Gogledd Cymru, gan roi cyfleoedd i bawb i weld sut allant gymryd rhan! Roedd dull cafffi'r byd i ymdrin â meysydd fel recriwtio a chadw staff, galluogi risg yn ymwneud â pherthnasoedd, y dull dilyniant, gwiriadau iechyd, cael rhywbeth ystyrion i'w wneud, technoleg gynorthwyol a chefnogaeth weithredol yn galluogi trafodaeth hynod ddefnyddiol i lunio syniadau.

Ddigwyddiad y Plant

Dydd Iau 17 Hydref 2019

Yn y symudiad tuag at fframwaith iechyd a gofal cymdeithasol ataliol, mae cael pethau'n iawn ar gyfer plant a phobl ifanc yn hollbwysig. Roedd y digwyddiad felly wedi ei anelu at deuluoedd a'r bobl a'r gwasanaethau sy'n gweithio gyda phlant a theuluoedd er mwyn darparu'r cyfle iddynt i ganfod mwy am y Rhaglen Trawsnewid Anableddau Dysgu; i gymryd rhan ac i archwilio'n fanylach y materion a amlygir mewn perthynas â phlant a phobl ifanc yn Strategaeth Anabledd Dysgu Gogledd Cymru.

Hefyd drwy gynnwys y Prosiect Trawsnewid Plant a'r Prosiect Trawsnewid Anghenion Dysgu Ychwanegol roedd y digwyddiad yn darparu cyfle pellach i gyfranogwyr i ganfod mwy am y rhaglenni hyn ac archwilio meysydd o synergedd.

Er mwyn sicrhau y byddai ffurf a chynnwys y digwyddiad yn mynd i'r afael â diddordebau a phryderon yr holl fudd-ddeiliaid, roedd y digwyddiad wedi ei gydgyhyrchu gan y Tîm Trawsnewid Anableddau Dysgu, y Tîm Trawsnewid Plant, Gwasanaethau Plant a Chanolfan Blant Sir Ddinbych. Roedd hyn yn helpu i sicrhau fod y diwrnod yn cynnwys 'rhywbeth i bawb', teuluoedd, pobl ifanc a gweithwyr proffesiynol.

Elfen allweddol o'r diwrnod oedd cynnwys 9 unigolyn ifanc o Wasanaeth Anabledd Dysgu Plant a Phobl Ifanc (CALD)/Y Ganolfan Blant a fu'n cynorthwyo fel gwirfoddolwyr. Arweiniodd eu presenoldeb a'u rhan weithredol yn y digwyddiad at godi'r trafodaethau ar y diwrnod ac amlygwyd pwysigrwydd sylfaenol mynd i'r afael â'r materion a'r rhwystrau sy'n atal plant a phobl ifanc gydag anableddau dysgu rhag cyflawni eu llawn botensial yng Ngogledd Cymru.

Roedd cynnwys y bobl ifanc a chydweithio i drefnu'r digwyddiad hefyd yn dangos fod cydgynhyrchu yn greiddiol i'r Prosiect Trawsnewid ac y gallwn gyflawni mwy wrth weithio gyda'n gilydd mewn partneriaeth gyfartal.

Canfod
mwy
amdanaf i

Rhywun
y gallaf
ymddiried
ynddynt!

Cael cymorth
i wneud fy
mhenderfyniadau
fy hun!

Cael tyfu
I fyny!

Mae yna ddealltwriaeth
o fy anghenion, yr hyn
rwyf ei eisau, yn ei hoffi,
ddim yn ei hoffi a'r hyn
sydd orau gen i!

Wynebau
hapus gyda gwên,
jocs, synnwyr
digrifwch da

Canolbwyntio ar... Gefnogaeth Weithredol

Cefnogaeth Weithredol Gogledd Cymru Cymuned Ymarfer

Ym mis Hydref cynhaliwyd ein cyfarfod cychwynol yng Nghoed Pella, Bae Colwyn.

Croesawyd pobl o bob cwr o Ogledd Cymru ac fe fuont yn cymryd rhan mewn diwrnod llawn o drafodaethau a grwpiau gwaith yn ymwneud â sut rydym yn cynorthwyo i ddatblygu ymarfer ar draws Gogledd Cymru. Croesawyd Dr Edwin Jones a gynorthwyodd ni i ddeall beth yw Cymuned Ymarfer a sut y gellir ei ddatblygu i gynorthwyo i ffurfio safbwyntiau a llunio'r dyfodol.

Rhoddodd 55 o gyfranogwyr ar y diwrnod eu safbwyntiau i ni ar sut ddylai'r dyfodol fod i bobl gydag anableddau dysgu.

Roedd ein cydweithwyr o Wynedd yn gallu dangos sut maent wedi datblygu Cefnogaeth Weithredol ac wedi ymgorffori hyn mewn ymarfer.

Hefyd ymunodd yr Athro Sandy Toogood, oedd yn ogystal â Dr Jones yn arloeswr Cymorth Weithredol. Cawsom gipolwg ar 'Gefnogaeth Weithredol' yn yr unfed ganrif ar hugain, gyda datblygiadau ar gyfer y dyfodol ac o lle y daeth Cefnogaeth Weithredol.



Bydd ein cyfarfod nesaf yn cael ei gynnal ar 22 Ebrill 2020, yng Nghanolfan Fusnes Conwy.

Bydd modd archebu'n fuan drwy Eventbrite.



Ein taith wrth gydgyhyrchu



Nid yw cyd-gynhyrchu bob amser yn mynd yn llyfn - fe all fod yn anodd i'w ddiffinio, yn anodd i'w fesur ac weithiau nid yw'n eglur p'run ai a ydym yn cyd-gynhyrchu neu'n gwneud rhywbeth arall yn llwyr! O fewn y tîm trawsnewid Anableddau Dysgu rydym wir yn ceisio'n gorau i ddysgu am gyd-gynhyrchu a'i ymgorffori yn yr holl waith rydym yn ei wneud. Yn sicr nid ydym yn arbenigwyr ond rydym yn rhoi cynnig arni!

Dyma'r tîm yn dysgu am gryfderau a rhinweddau pawb er mwyn creu ein proffil tîm.

Mae'r tîm yn archwilio'n barhaus yr hyn mae'n ei olygu i fod yn gynhwysol a chynrychioliadol ac rydym yn ymdrechu i weithredu'r hyn rydym yn ei hyrwyddo gyda phroses o hunan-wirio a chymheiriaid yn gwirio ein dulliau cydgyhyrchu! Mae'r ffaith fod gennym ni arbenigwr cydgyhyrchu o fewn y tîm yn gymorth mawr - Mark, sydd wedi bod yn ein harwain ar hyd ein taith.

Ein gweledigaeth yw

- Helpu i gefnogi pobl gydag anableddau dysgu i ddod yn rhan o'r holl benderfyniadau sy'n effeithio arnynt ymhob cam. Drwy gydweithio caiff pŵer ei rannu a'i gynyddu.
- Mae cefnogaeth a datrysiadau'n digwydd drwy berthnasoedd lle ceir ymddiriedaeth.
- Mae grŵp ehangach o bobl yn gweld ei werth ac yn defnyddio'r dull hwn i greu newid.
- Mae ardaloedd lleol yn gweld fod cydgyhyrchu yn arwain at system fwy effeithiol a gwell canlyniadau i bobl.
- Mae gan ardaloedd lleol y wybodaeth a'r arbenigedd i wneud cydgyhyrchu'n ystyrlon ac i deimlo'n hyderus yn gwneud hynny.

Dyma'r tîm yng nghynhadledd flynyddol Anabledd Dysgu Cymru yn cyflwyno ar y camau o ran cydgyhyrchu!



Canolbwyntio ar... Fesur y Mynydd



Prosiect a ariennir gan Lywodraeth Cymru yw Mesur y Mynydd sy'n archwilio profiadau pobl o fod yn ofalwyr neu o ddefnyddio'r gwasanaethau gofal a chefnogi. Bydd gwaith y prosiect yn helpu i ganfod beth sy'n gweithio'n dda a beth y gellir ei wella o fewn y gwasanaethau gofal a chefnogi ac mae'n rhan o werthusiad Llywodraeth Cymru o Ddeddf Gwasanaethau Cymdeithasol a Llesiant (Cymru).

Y llynedd fe rannodd pobl ar draws Cymru 473 o straeon, sy'n nifer anhygoel, gyda Mesur y Mynydd. Roedd y straeon yn amlygu'r natur gymhleth a phersonol iawn o fod yn ofalwr ac o ddefnyddio'r gwasanaethau gofal a chefnogi. Mae'r straeon hyn yn gymorth i ddarlunio sut beth yw gofal cymdeithasol i bobl mewn gwirionedd.

Fe gyflwynodd Mesur y Mynydd y canfyddiadau hyn i Lywodraeth Cymru yn gynharach eleni. Mae ein hadroddiad llawn, gan gynnwys ein hargymhellion, i'w gweld ar ein gwefan <http://www.mtm.wales/adnoddau>. Ers hynny rydym wedi derbyn cyllid ychwanegol fel y gall y prosiect barhau gyda'i waith tan fis Hydref 2020.

Bydd y cam hwn o'r prosiect yn canolbwyntio ar gasglu straeon pellach, cynnal ail Reithgor Dinasyddion ym Mai 2020 a pharhau i rannu'r casgliadau o'r cam cyntaf. Er mwyn cynorthwyo i greu darlun pellach o sut brofiad yw bod yn ofalwr neu a geir wrth ddefnyddio gwasanaethau gofal a chefnogi, rydym yn gofyn i chi rannu eich straeon gyda ni eto. Gallwch wneud hyn drwy fynd arlein a chlicio ar y ddolen ar ein gwefan www.mtm.wales/share-my-story - neu gallwch wahodd Katie (Katie.cooke@southwales.ac.uk) i ymweld â grŵp rydych yn rhan ohono i glywed eich straeon.

Mae Mesur y Mynydd yn awyddus iawn i glywed gan bobl a gyfrannodd y tro diwethaf a gan bobl sy'n cyfrannu o'r newydd. Mae pob stori'n bwysig, mae pob stori'n dweud rhywbeth gwerthfawr wrthym a gallai pob stori gynorthwyo i lunio dyfodol gofal cymdeithasol a chefnogi darparu gwasanaeth.

Am ragor o wybodaeth, i wahodd Mesur y Mynydd i'ch grŵp neu os oes gennych chi unrhyw gwestiynau ewch i www.mtm.wales, dilynwch ni ar Trydar - @mtmwales neu cysylltwch â Katie - Katie.cooke@southwales.ac.uk / 07964 407 739.



Canolbwyntio ar... IPC



Mae'r Sefydliad Gofal Cyhoeddus (IPC) ym Mhrifysgol Brookes Rhydychen yn cynnal gwerthusiad annibynnol o raglen Gogledd Cymru gyda'i Gilydd: gwasanaethau di-dor ar gyfer pobl gydag anableddau dysgu.

Pwrpas y gwerthusiad yw gwirio a yw'r rhaglen, trwy ei pum ffrwd gwaith yn cael effaith cadarnhaol ar fywydau pobl sydd ag anableddau dysgu yng ngogledd Cymru.

Prif Gerrig Milltir yn y gwerthusiad Mae'r IPC wedi cyflwyno gweithdai gyda Thîm y Rhaglen er mwyn llunio Theori Newid ar gyfer pob ffrwd gwaith sydd yn crynhoi:

Beth ydi'r broblem/beth sydd angen newid?

Beth sydd angen i ni ei wneud er mwyn effeithio ar newid?

Beth fydd yn edrych neu deimlo'n wahanol os wnawn ni'r pethau yma?

Beth fydd y canlyniadau hir dymor os fyddwn ni'n llwyddiannus

Pa fesurau fyddwn ni'n eu defnyddio i benderfynu a ydym ni wedi bod yn llwyddiannus?

Mae adolygiad bwrdd gwaith o ganllawiau polisi ac arfer orau wedi cael eu cynnal i ddarparu tystiolaeth ar gyfer y dulliau sy'n cael eu gweithredu gan y Rhaglen.

Bydd y data'n cael ei gasglu a'i dadansoddi ddwywaith yn ystod 2020, ym mis Ebrill a mis Tachwedd.

Bydd adroddiad terfynol – yn crynhoi'r dystiolaeth a gasglwyd a gwneud argymhellion ar gyfer gweithgareddau rhaglen a threfniadau gwerthuso yn y dyfodol yn cael eu hysgrifennu erbyn mis Rhagfyr 2020.

Grwp Cyfeirio Gwerthuso Fe sefydlwyd grwp newydd gyda chynrychiolaeth gan bobl sydd ag anableddau dysgu, eu rhieni a gofalywyr a gweithwyr proffesiynol o sefydliadau iechyd a gofal cymdeithasol yn y sector cyhoeddus, preifat, cymunedol a gwirfoddol. Bydd y grwp yn goruchwylio'r gwaith o werthuso, i sicrhau ei fod yn ystyried barn budd-ddeiliaid, yn rhedeg yn esmwyth a bod yr amcanion yn cael eu cyflawni.

Cyd-gynhyrchu Mae'r IPS yn cynnal y gwerthusiad gyda sefydliad defnyddiwr gwasanaeth Cwmni Buddiannau Cymunedol Barod er mwyn sicrhau fod pobl sydd ag anableddau dysgu yn cymryd rhan ym mhob cam gan gynnwys gwerthuso dyluniad, cyflwyno a dadansoddi. Bydd gweithwyr hyfforddedig o Barod, sydd ag anableddau dysgu eu hunain, yn casglu ac yn dadansoddi data ansoddol gan ystod o fudd-ddeiliaid trwy gyfweiliadau ac arolygon, er mwyn eu cyfrannu at werthusiad cynhwysfawr yr IPC.



Neil Ayling

Datganiad cloi gan ein Noddwr Prosiect



Waw mae'r tîm wedi bod yn hynod o brysur dros y mi-soedd diwethaf, gan gyfarfod cannoedd o bobl ar hyd a lled Gogledd Cymru a hyrwyddo nifer o ddigwyddiadau. Mae'r broses hon wedi cynorthwyo'r tîm i nodi blaenoriaethau a sut y gellir mesur llwyddiant.

Mae'r themâu allweddol sy'n sail i'r blaenoriaethau yn cynnwys yr isod::

- Mae angen codi proffil cyffredinol a hawliau pobl gydag Anableddau Dysgu o fewn y gymuned ehangach a'r gweithlu cyffredinol.
- Mae angen gwasanaethau di-dor ar bobl – mae cytundebau yn ymwneud â chyllid (rhwyng lechyd a Gofal Cymdeithasol) yn sylfaenol bwysig i dorri'r rhwystrau i weithio integredig ac mae angen i strwythurau gwasanaeth lechyd a Gofal Cymdeithasol gefnogi trawsnewidiad llyfn i fod yn oedolion.
- Mae angen i broffil ac anghenion pobl gydag anawsterau dysgu dwys a lluosog fod ar flaen meddyliau pobl gan nad yw eu safbwyntiau'n aml yn cael eu clywed ac nid yw'r heriau penodol yn cael eu hadnabod ac ni ymatebir iddynt.
- Mae angen i newidiadau gael eu cydgynhyrchu gyda budd-ddeiliaid allweddol
- Cydnabyddir fod asiantaethau'r sector cyhoeddus wedi cael toriadau gwirioneddol yn yr adeg o gyni ariannol a bydd yn parhau i fod ag adnoddau cyfyngedig hyd y gellir rhagweld. Felly mae angen i fodolau gwasanaeth ddarparu'r canlyniadau ansawdd gorau i bobl a hynny ar gost fforddiadwy.

Rwy'n edrych ymlaen yn fawr at gefnogi'r tîm prosiect wrth iddynt fynd i'r cam nesaf o ran cyflawni nifer o brosiectau a mentrau wrth iddynt weithio tuag at gyflawni'r blaenoriaethau.

